

火災・救急・救助概要

令和2年上半期
(2020年1月～6月)



三田市消防本部

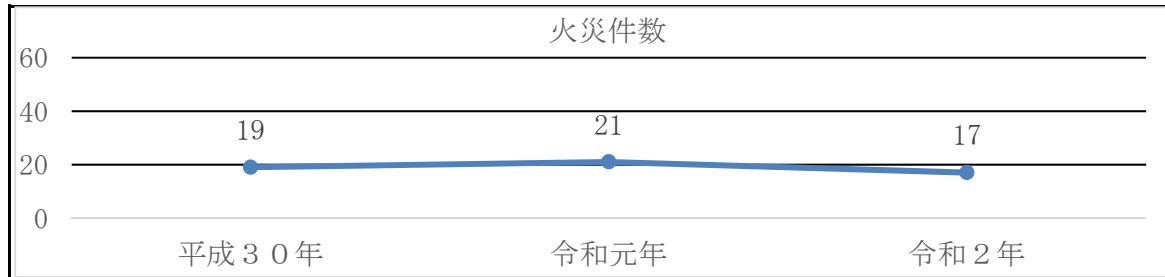
目 次

○ 火災概要	1 ページ
1. 年別火災状況	1 ページ
2. 月別火災発生件数	2 ページ
3. 地区別火災発生件数	3 ページ
4. 署所別火災発生件数	3 ページ
5. 月別その他の消防活動件数	4 ページ
6. 署所別その他の消防活動発生件数	4 ページ
○ 救急概要	5 ページ
1. 年別救急出動状況	5 ページ
2. 月別救急出動件数	6 ページ
3. 署所別救急出動件数	7 ページ
4. 傷病程度別搬送人員	7 ページ
5. 年齢別搬送人員	7 ページ
6. 曜日別救急出動件数	8 ページ
7. 時間帯別救急出動件数	8 ページ
○ 救助概要	9 ページ
1. 年別救助出動状況	9 ページ
2. 月別救助発生件数	10 ページ

令和2年(2020年)

火災概要

令和2年上半期の火災件数は17件（前年比4件減）となっています。火災種別で見ると、その他の火災が一番多く7件（前年比1件増）、次いで建物火災が5件（前年比5件減）、車両火災が3件（前年比1件増）、林野火災が2件（前年比1件減）となっています。



1. 年別火災状況

△は減少

	平成30年	令和元年	令和2年	前年比	
火災件数	19	21	17	△4	
焼損棟数	8	7	4	△3	
り災世帯	6	3	2	△1	
り災人員	19	8	4	△4	
死者	0	0	0	0	
負傷者	2	5	1	△4	
出動台数	72	73	69	△4	
出動人員	283	288	252	△36	
火災種別	建物火災	9	10	5	△5
	林野火災	4	3	2	△1
	車両火災	0	2	3	1
	船舶火災	0	0	0	0
	航空機火災	0	0	0	0
	その他の火災	6	6	7	1

※死者数は、火災に直接起因する死者のほか、火災による受傷後48時間以内の死者を含みます。

※負傷者数は、受傷後48時間が経過し、30日以内に死亡した「30日死者」を含みます。

2. 月別火災発生件数

	計	火災種別					
		建物	林野	車両	船舶	航空機	その他
1月	3	1					2
2月	3	2		1			
3月	3	1		1			1
4月	0						
5月	6	1	2				3
6月	2			1			1
計	17	5	2	3	0	0	7

※「その他の火災」の例、雑草や公園のベンチ、ゴミステーションに出されたゴミ等が燃えた火災です。

3. 地区別火災発生件数

地 区	計	火災種別					
		建物	林野	車両	船舶	航空機	その他
三田	3	1	1				1
三輪	3	1		1			1
広野	2						2
小野	2		1				1
高平	2	1		1			
藍	1						1
本庄	1						1
フラワータウン	0						
ウッディタウン	3	2		1			
カルチャータウン	0						
つつじが丘	0						
テクノパーク	0						
全地区計	17	5	2	3	0	0	7

4. 署所別火災発生件数

署 所	計	火災種別					
		建物	林野	車両	船舶	航空機	その他
本 署	8	4	1	1			2
西分署	4						4
東分署	5	1	1	2			1
全署計	17	5	2	3	0	0	7

※「その他の火災」の例、雑草や公園のベンチ、ゴミステーションに出されたゴミ等が燃えた火災です。

5. 月別その他の消防活動件数

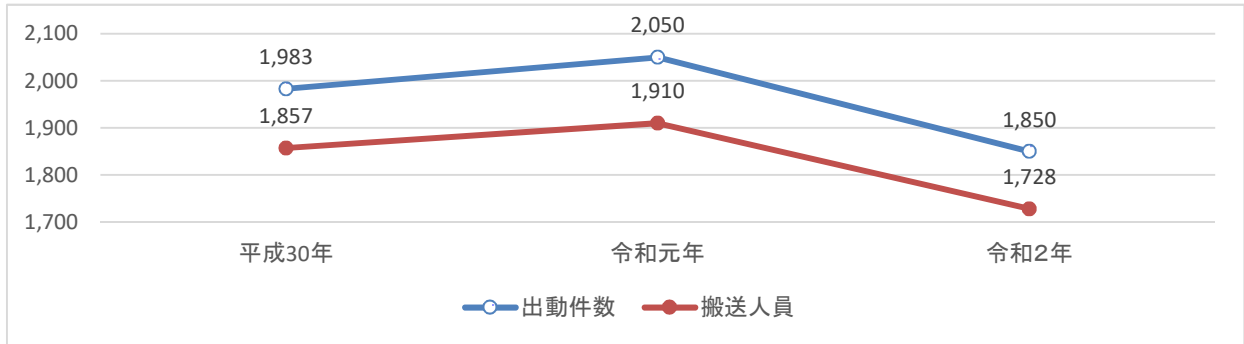
	計	その他の消防活動種別																				
		警戒出動			自然災害			特別警戒	搜索				誤報等			指揮支援活動				その他 上記以外の危険排除		
		油漏洩	ガス漏洩	火煙確認	風水害	地震	その他		山岳搜索	水難	航空機	行方不明	警報設備の誤作動	誤報・誤認	虚報	火災不至	救急支援	救助支援	現場指揮		ヘリ受援準備	
1月	24	2												4			1	16		1		
2月	26			1										5	1			15	1	1	1	1
3月	26	1		2										1			1	19	1			1
4月	19			1										2			1	13	2			
5月	34	1		2					1					5	1		1	21	1			1
6月	31	1	3	1										2	1		1	22				
計	160	5	3	7	0	0	0	0	1	0	0	0	0	19	3	0	5	106	5	2	1	3

6. 署所別その他の消防活動発生件数

	計	その他の消防活動種別																				
		警戒出動			自然災害			特別警戒	搜索				誤報等			指揮支援活動				その他 上記以外の危険排除		
		油漏洩	ガス漏洩	火煙確認	風水害	地震	その他		山岳搜索	水難	航空機	行方不明	警報設備の誤作動	誤報・誤認	虚報	火災不至	救急支援	救助支援	現場指揮		ヘリ受援準備	
本署	128	3	3	2										15	1		5	92	3	1	1	2
西分署	21	2		4										3	1			10	1			
東分署	9								1					1	1			3	1	1		1
他市	2			1														1				
計	160	5	3	7	0	0	0	0	1	0	0	0	0	19	3	0	5	106	5	2	1	3

救急概要

令和2年上半期の救急出動件数は1,850件で、前年上半期の2,050件と比べると200件の減少となりました。1日当たりの出動件数は平均10.1件です。また、救急車の現場到着平均所要時間は8分24秒で、傷病者が医療機関へ収容されるまでの平均所要時間は39分27秒です。



1. 年別救急出動状況

△は減少

		平成30年	令和元年	令和2年	前年比	
救急出動件数		1,983	2,050	1,850	△ 200	
搬送人員		1,857	1,910	1,728	△ 182	
事故種別	火災	7	19	8	△ 11	
	自然災害	0	0	0	0	
	水難	2	1	0	△ 1	
	交通	130	118	117	△ 1	
	労働災害	26	21	17	△ 4	
	運動競技	24	21	9	△ 12	
	一般負傷	320	304	278	△ 26	
	加害	2	5	10	5	
	自損行為	11	11	19	8	
	急病	1,253	1,325	1,185	△ 140	
	その他	転院搬送	192	215	189	△ 26
		医師搬送	0	0	0	0
		資器材搬送	0	0	0	0
その他		16	10	18	8	

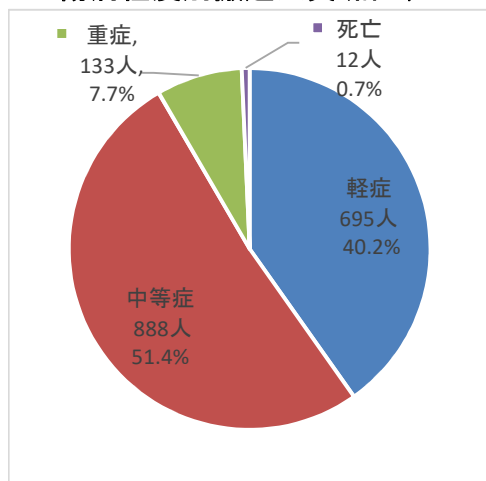
2. 月別救急出動件数

	計	事故種別													
		火災	自然災害	水難	交通	労働災害	運動競技	一般負傷	加害	自損行為	急病	その他			
												転院搬送	医師搬送	資器材搬送	その他
1月	366				28	4	2	47	1	3	236	43			2
2月	338	2			16	2	3	55	2	3	209	41			5
3月	313	2			18	6	1	50	2	3	208	21			2
4月	264				14			41	4	4	175	24			2
5月	285	2			26	3		36		2	184	27			5
6月	284	2			15	2	3	49	1	4	173	33			2
計	1,850	8	0	0	117	17	9	278	10	19	1,185	189	0	0	18

3. 署所別救急出動件数

	計	事故種別													
		火災	自然災害	水難	交通	労働災害	運動競技	一般負傷	加害	自損行為	急病	その他			
												転院搬送	医師搬送	資器材搬送	その他
本署	1,357	6			80	9	7	204	9	14	861	154			13
西分署	297	2			26	6	1	46		4	192	19			1
東分署	196				11	2	1	28	1	1	132	16			4
計	1,850	8	0	0	117	17	9	278	10	19	1,185	189	0	0	18

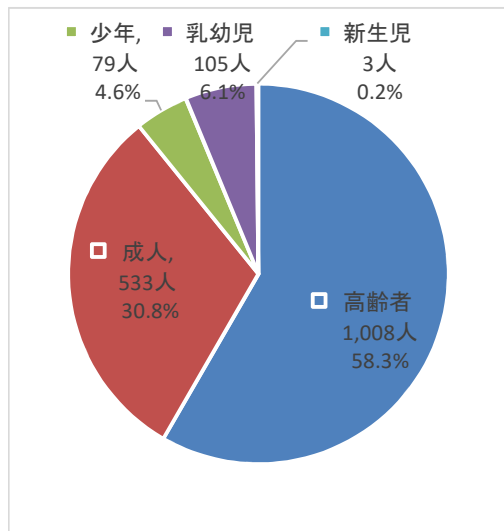
4. 傷病程度別搬送人員(計1,728人)



死亡…初診時において、死亡が確認されたもの。
 重症(長期入院)…傷病の程度が3週間以上の入院加療を必要とするもの。
 中等症(入院診療)…傷病の程度が入院を必要とするもので重症に至らないもの。
 軽症(外来診療)…傷病の程度が入院加療を必要としないもの。

※四捨五入により割合の合算が100にならない場合があります。

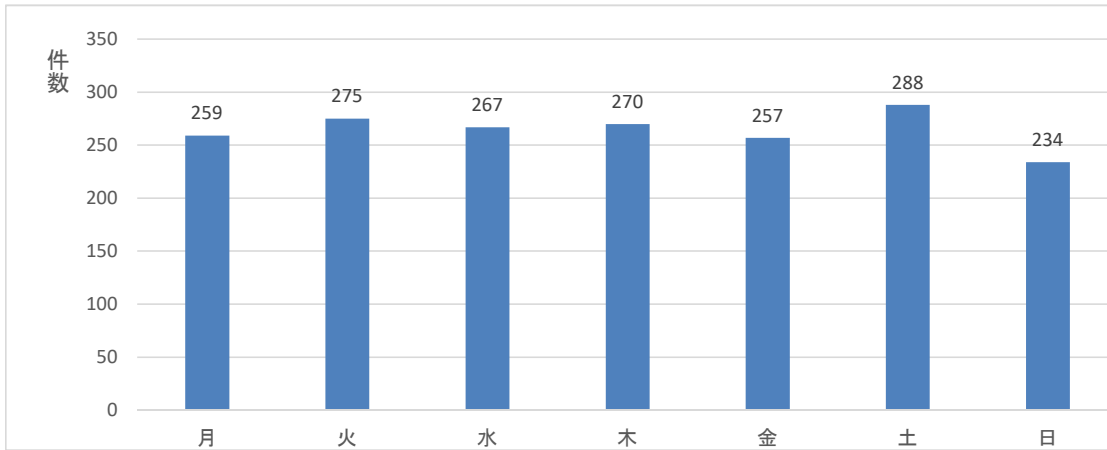
5. 年齢別搬送人員(計1,728人)



新生児…生後28日未満の者
 乳幼児…生後28日～満7歳未満の者
 少年…満7歳以上～満18歳未満の者
 成人…満18歳以上～満65歳未満の者
 高齢者…満65歳以上の者

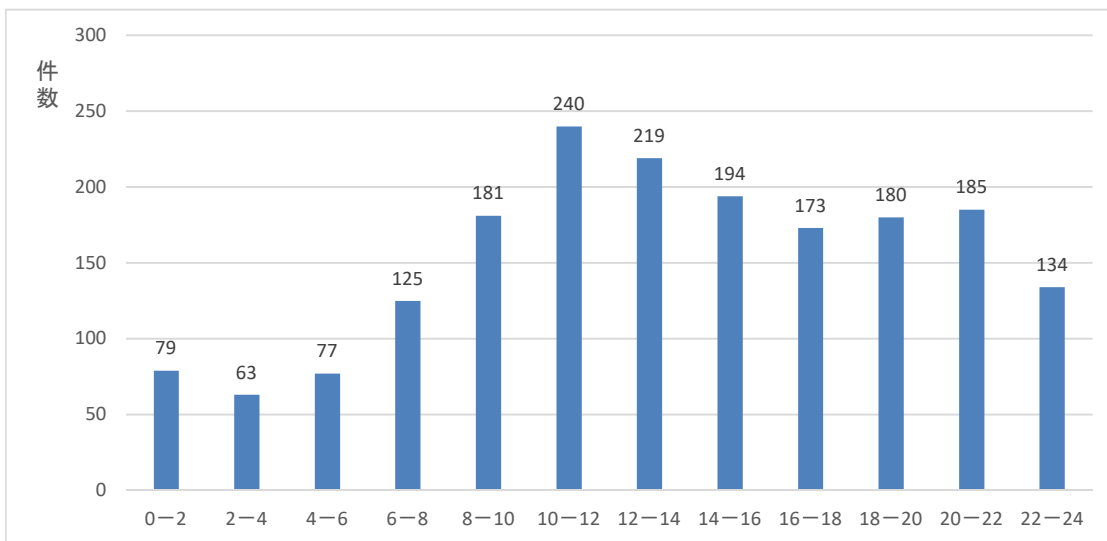
※四捨五入により割合の合算が100にならない場合があります。

6. 曜日別救急出動件数



259	月	259
275	火	275
267	水	267
270	木	270
257	金	257
288	土	288
234	日	234

7. 時間帯別救急出動件数

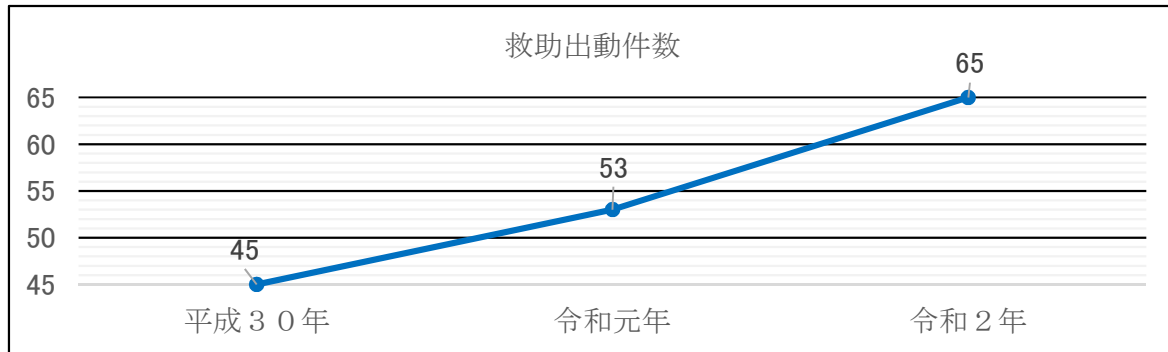


79	0-2	79
63	2-4	63
77	4-6	77
125	6-8	125
181	8-10	181
240	10-12	240
219	12-14	219
194	14-16	194
173	16-18	173
180	18-20	180
185	20-22	185
134	22-24	134

1850

救助概要

令和2年上半期の救助出動件数は65件（前年比12件増）、活動件数は14件（前年比3件減）、救助人員は14人（前年比4人減）となっています。
 事故種別でみると、建物事故が一番多く26件（前年比1件増）、次いでその他が20件（前年比7件増）、交通事故が13件（前年比6件増）、火災が4件（前年比3件減）となっています。



1. 年別救助出動状況

△は減少

		平成30年	令和元年	令和2年	前年比
救助出動件数		45	53	65	12
活動件数		10	17	14	△ 3
救助人員		10	18	14	△ 4
出動台数		164	184	230	46
出動人員		729	669	848	179
事故種別	火災	6	7	4	△ 3
	交通事故	5	7	13	6
	水難事故	1	0	0	0
	自然災害	0	0	0	0
	機械事故	2	0	0	0
	建物事故	18	25	26	1
	ガス及び酸欠事故	2	1	2	1
	破裂事故	0	0	0	0
	その他	11	13	20	7

2. 月別救助発生件数

	出動件数	活動件数	救助人員	事故種別								
				火災	交通事故	水難事故	自然災害	機械事故	建物事故	ガス及び酸欠事故	破裂事故	その他
1月	11	2	2		2				6			3
2月	17	2	2	2	2				7	1		5
3月	12	3	3	1	3				6			2
4月	6	3	3		2				2			2
5月	13	3	3		3				4			6
6月	6	1	1	1	1				1	1		2
計	65	14	14	4	13	0	0	0	26	2	0	20