

ハザードマップさんだ

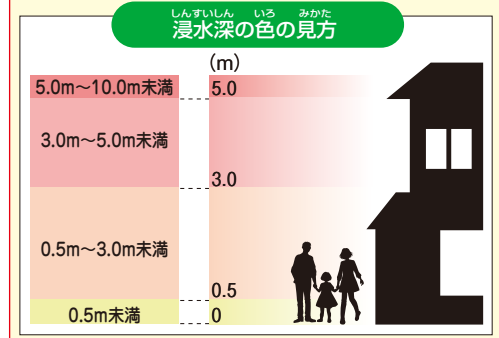
高平地区版
(令和2年7月改訂)

凡例		
市指定避難所	AED設置施設	土砂災害特別警戒区域
補助避難所	その他の防災関連機関	土砂災害警戒区域(土石流)
広域避難場所	ランドマーク	土石流危険渓流
福祉避難所	市防災倉庫	土砂災害警戒区域(急傾斜地)
消防署・分署・消防団	地下施設・アンダーパス	土砂災害警戒区域(地滑り)
警察署・駐在所・交番	水位観測所	
救急告示医療機関	ヘリポート	
市役所	雨量観測所	
防災スピーカー	JR・神戸電鉄	
	国道	
	高速道路	
	県道・主な市道	
	浸水実績(平成16年台風23号)	

土砂災害警戒区域、土砂災害特別警戒区域は兵庫県宝塚土木事務所三田業務所による調査結果を掲載。

洪水浸水想定区域について

・洪水浸水想定区域は、兵庫県によって指定、公表されたもので、大雨によって河川堤防が決壊、又は溢水が発生した場合に浸水することが想定される区域と深さを示しています。



・当ハザードマップに示す洪水浸水想定区域の算定に用いられた雨量(想定最大規模降雨)は以下の通りです。
武庫川流域: 511mm/24時間
東条川流域: 788mm/2日

・雨の降り方や土地の状態、排水路等がふれることにより、洪水浸水想定区域以外でも浸水するおそれがありますので、十分な注意が必要です。

緊急連絡先

三田市災害対策本部 (市役所)
TEL 563-1111

消防署 (火災・救急)
TEL 119

◆防災情報の入手方法

テレビ、ラジオ、新聞インターネット

NHK、サテテレビ、J-COM 関西、ハニーエフエム(82.2MHz)等

三田市防災気象情報

防災行政無線の放送 自治会への連絡

防災行政無線の放送内容が聞き取れなかった時など、もう一度放送を聞きたい方は、079-555-6821(自動応答電話)までお電話ください。

三田市ホームページ
https://www.city.sanda.lg.jp/

【災害緊急情報】をご参照下さい。

エリアメール・緊急速報メールさんだ防災・防犯メールによる配信

さんだ防災・防犯メールの情報を受信するには事前登録が必要です。パンフレットはこちら↑(https://bosai.net/sanda/)

三田市ホームページ

広報車、消防団による巡回、アナウンス

◆その他の防災情報

●兵庫県気象情報

●神戸地方気象台

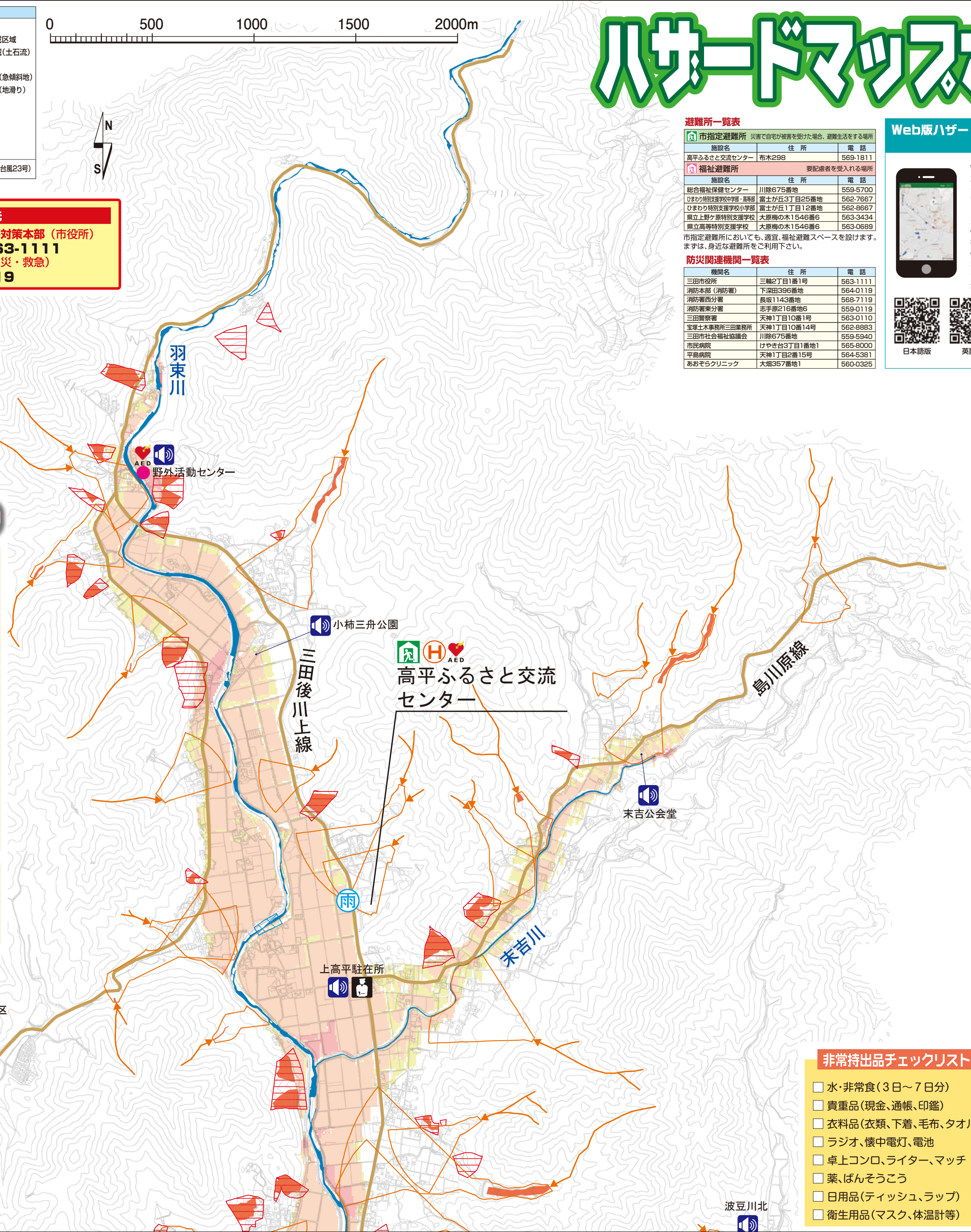
●兵庫県CGハザードマップ

このマップについてのお問い合わせ先

三田市役所 危機管理課
TEL 559-5057
FAX 559-1254
E-mail kikikanri@city.sanda.lg.jp

非常持出品チェックリスト

- 水・非常食(3日~7日分)
- 貴重品(現金、通帳、印鑑)
- 衣料品(衣類、下着、毛布、タオル)
- ラジオ、懐中電灯、電池
- 卓上コンロ、ライター、マッチ
- 薬、ばんそうこう
- 日用品(ティッシュ、ラップ)
- 衛生用品(マスク、体温計等)



避難所一覧表

施設名	住所	電話
市指定避難所	災害で自宅が被害を受けた場合、避難生活をする場所	
高平ふるさと交流センター	布木298	569-1811
福祉避難所	要配慮者を受け入れる場所	
総合福祉保健センター	川原675番地	569-5700
びまわり福祉センター	富士が丘3丁目25番地	562-7667
びまわり特別支援学校小学校	富士が丘1丁目12番地	562-9667
県立上野ヶ原特別支援学校	大原橋の木1546番6	563-3434
県立高等特別支援学校	大原橋の木1546番6	563-0689
市指定避難所においても、適宜、福祉避難スペースを設けます。まずは、身近な避難所をご利用下さい。		

防災関連機関一覧表

機関名	住所	電話
三田市役所	三輪2丁目1番1号	563-1111
消防本部(消防署)	下深田396番地	564-0119
消防署西分署	長坂1143番地	568-7119
消防署東分署	志手原216番地6	569-0119
三田警察署	天神1丁目10番1号	563-0110
宝塚土木事務所三田業務所	天神1丁目10番14号	562-9883
三田市社会福祉協議会	川原675番地	569-5840
市民病院	けやき台3丁目1番地1	565-9000
平島病院	天神1丁目2番15号	564-5381
あおぞらクリニック	大塚357番地1	560-0325

Web版ハザードマップさんだ
もご利用ください。

Web版ハザードマップさんだでは、スマートフォン、タブレットやパソコンなどで、目的の場所を簡単に詳しく表示できます。スマートフォンでは、位置情報を利用して、現在地周辺の災害想定や最寄りの避難所を確認することができます。ブックマークやショートカットアイコンに登録して活用ください。

日本語版 英語版 中国語版

このマップは、兵庫県による被害想定(2020年7月時点)に基づいて作成しています。兵庫県による指定状況は、兵庫県CGハザードマップ(<http://www.hazardmap.pref.hyogo.jp>)にてご確認ください。

三田市では、市民のみならず災害に関する情報を提供し、日ごろからの備えに役立てていただくことを目的として、「ハザードマップさんだ」を作成しています。

令和2年7月、以下のとおり改訂を行いましたので、ご確認ください。

【主な改訂内容】※地区版では、地図の収録範囲内に限りご確認いただけます。

- ・三田、広野、本庄地区において、兵庫県により新たに指定された土砂災害特別警戒区域80箇所(急傾斜地52箇所、土石流28箇所)、土砂災害警戒区域(急傾斜地)1箇所、区域変更のあった土砂災害警戒区域9箇所(急傾斜地7箇所、土石流2箇所)をマップに反映しました。
- ・青野ダム記念館の廃止(令和2年7月1日)に伴い、市指定避難所「青野ダム記念館」を削除しました(風水害時等の一時的な避難のための代替施設として、下青野公園管理事務所をご利用いただけます)。

◆避難情報等の種別ととるべき行動

警戒レベル	避難情報等	どうしたらいいの
警戒レベル5	緊急安全確保	すでに災害が発生している状況です。命を守るための最善の行動をとってください。
警戒レベル4	避難指示	災害のおそれが高いため、指定された避難場所が屋内の安全な場所へたごに避難してください。避難の際は、浸水箇所や土砂災害に十分注意してください。
警戒レベル3	高齢者等避難	避難に時間を要する方(高齢の方、体の不自由な方など)、その支援者は避難を開始してください。その他の方も情報の収集や持ち出し品の準備、避難場所の確認等、避難の準備をしてください。
警戒レベル2	注意報	避難に備え、ハザードマップ等により、自らの避難行動を確認しましょう。
警戒レベル1	早期注意情報	災害への心構えを高めましょう。

◆避難の方法

災害発生時の危険性が高まる前に早めに避難しましょう!

避難所で避難する場合

- 車は使わず、歩いて避難しましょう。
- 川沿いや橋、がけ下などは危険ですので、近くを通らないでください。
- 動きやすい服装で、二人以上で避難しましょう。
- 外に出る前に火の始末、戸締りを忘れず、電気のブレーカーも落としましょう。

屋内で避難する場合

- 水害の場合
周りで浸水が始まった時は近くの高所や建物の2階以上に避難しましょう。
- 土砂災害の場合
がけ、山から離れた側の2階以上の部屋に避難しましょう。

ポイント
夜間、浸水が始まった時の避難は、足元が見えず危険

ポイント
土砂災害の犠牲者の多くは1階で被災