

【資料 5-1】風水害履歴

年月日	原因	気象状況	災害の概況	三田市の被害
明治36年 7月6～8日	不明	詳細不明 連続雨量 178mm 日最大雨量 152mm	詳細については不明 「平成6年度三田市地域防災計画書」に左記内容の記述がある。	不明
明治36年 7月19～25日	不明	詳細不明 連続雨量 262mm 日最大雨量 85mm	詳細については不明 「平成6年度三田市地域防災計画書」に左記内容の記述がある。	不明
明治40年 8月23～26日	台風	台風は、紀伊半島に上陸し、内地を横断した。 連続雨量 295mm 日最大雨量 216mm	詳細については不明 「平成6年度三田市地域防災計画書」に左記内容の記述がある。 県下全域で死者11名、全壊・流失住家134戸 三田市の被害は不明	不明
昭和13年 7月1～5日	梅雨前線による豪雨	6月初旬以来断続して降っていた雨は、3日から5日にかけて益々強さを加え、六甲山系を中心として各地の山地で大崩等が発生した。 連続雨量 233mm 日最大雨量 97mm	六甲大水害として有名 県下の死者731人、内神戸市は616人、全壊・流失住家5,492戸 三田市の被害は不明	不明
昭和20年 10月7～11日	阿久根台風	台風は九州南西部に上陸、その後進路を北東により、瀬戸内海から中国地方に縦断した。 連続雨量 387mm 日最大雨量 246mm	県下全域で被災世帯1,038戸、死傷者35人、全壊・流失住家62戸以上 三田市では鉄道福知山線武田尾付近で土砂崩れが発生し、14日間不通となった。神戸電鉄終点付近が浸水した。	死者4人 行方不明7人
昭和35年 8月29 ～9月1日	16号台風	台風16号は8月29日14時四国に上陸し、高知市、岡山市付近をへて19時鳥取市付近を通過し日本去った。 連続雨量 249mm 日最大雨量 227mm 時間雨量 42.5mm	県下全域で被災者88,431人、被災世帯20,417戸、死者32人、全壊住家68戸、流失48戸	家屋被害 家屋倒壊1戸 床下浸水100戸 橋梁の流失 7ヶ所 道路損壊 4ヶ所 堤防決壊 1ヶ所 山崩れ 3ヶ所 田畑冠水 20ha

年月日	原因	気象状況	災害の概況	三田市の被害
昭和36年 6月24～28日	梅雨前線による集中豪雨	梅雨前線の停滞と台風6号の影響により24日から28日にかけて数次にわたり豪雨があり、阪神間を中心に記録的な降雨があった。 連続雨量 314mm 日最大雨量 116mm 時間雨量 48mm	県下全域で被災者319,536人、被災世帯71,978戸、41人、全壊住家119戸、流失204戸、三田市に災害救助法適用 ○三田市ほか、8市2町に災害救助法適用	家屋被害 床下浸水150戸 田畑冠水 140ha ため池損壊 2ヶ所
昭和37年 6月7～10日	梅雨前線による豪雨	梅雨前線が活発化し、8日から11日にかけて記録的な降雨をもたらした。 連続雨量 203mm 日最大雨量 164mm 時間雨量 28mm	県下全域で被災者29,146人、被災世帯67,281戸、死者1人、全壊住家3戸、流失2戸	家屋被害 床上浸水110戸 床下浸水372戸 橋梁の流失 1ヶ所 道路損壊 2ヶ所 堤防決壊 2ヶ所 田畑冠水 433ha
昭和39年 9月25日	台風20号	台風20号は、24日17時九州大半島に上陸その後北東にコースをとり、四国の宇和島、多度津を通過、25日午前5時岡山県南部に達し、5時過ぎ佐用町から北東に兵庫県を縦断し、若狭湾に通り抜けた。 日最大雨量 123mm	県下全域で被災者97,886人、被災世帯26,09戸、死者8人、全壊住家243戸、流失190戸	家屋浸水34戸 建築関係 8,174千円 農業土木関係 30,988千円 公共施設関係 2,835千円

年月日	原因	気象状況	災害の概況	三田市の被害
昭和40年 9月8日～10日 13日～18日	台風23号・ 24号および秋 雨前線による 豪雨	(1) 台風23号は、9月10日8時頃高知県 に上陸し、剣山を超えて10時30分 過ぎ播磨灘から姫路市付近に上 陸、その後毎時70kmの速度で兵庫 県中部を北上し豊岡市付近を通っ て12時頃日本海に通り抜けた。 連続雨量 149mm 日最大雨量 67mm 時間雨量 60.5mm (2) 本邦南岸沿いに停滞していた秋雨 前線は太平洋上を北上 据置期間してきた台風24号の刺激 をうけ、俄然活動が活発化し、13日 夕刻から16日にかけて兵庫県南、 中、西部を中心に300～800mmの豪雨 をもたらした。 また、太平洋上を北東進してく いた台風24号は超大型台風に発達し ながら夕刻志摩半島東部に上陸 し、本土を縦断した。 連続雨量 424mm 日最大雨量 151mm 時間雨量 21.5mm	県下全域で被災者1,102,729人、被災世帯 267,463 戸、死者39人、全壊・流失住家 1,584戸、三田市に災害救助法適用 ○三田市ほか、12市41町に災害救助法適用	人的被害 重傷1人、軽傷4人 家屋被害 全壊33戸 半壊102戸、 床上浸水287戸 床下浸水1,086戸 建設関係 146件 39,150千円 農業土木関係 317件 50,700千円 教育施設 21件 26,399千円 その他施設 221件 5,721千円
昭和45年 6月14日	梅雨前線に よる豪雨	梅雨前線の活動が活発になり、西日 本各地大雨	県下全域で被災世帯1,576戸、全壊住家2戸	三田市内の被害についての具体的資料は見あた らない。

年月日	原因	気象状況	災害の概況	三田市の被害
昭和47年 6月7～8日	台風くずれ の低気圧によ る大雨	7日から8日未明にかけて、台 風3 号くずれの低気圧が梅雨前線を刺激 し、大雨に見舞われ、兵庫県下各地で 崖崩れ、山崩れが相次ぎ、特に三田 市で時間雨量63mmを記録する大雨と なった。 連続雨量 114mm 日最大雨量 114mm 時間雨量 61mm	県下全域で被害者35,705人、被災世帯7,146戸、 死者6人、全壊・流失住家7戸、床上浸水22戸、 床下浸水6,908戸	家屋被害 床上浸水 1戸 床下浸水418戸 建設関係 193件 101,410千円 農業土木関係 893件 373,700千円 教育施設 8件 701千円 市有施設 4件 700千円
昭和47年 7月9～15日	昭和47年7 月豪雨	日本列島に腰を据えた湿舌を伴う梅 雨前線は全国各地で豪雨をもたらした。 兵庫県下でも7月9日から13日に 断続的な豪雨に見舞われ各地で土砂 崩れ、山崩れ、河川決壊などの被害 が相次いだ。 連続雨量 219mm 日最大雨量 115mm 時間雨量 34mm	県下全域で全壊住家9戸、半壊住家19戸、 床上浸水228戸、床下浸水5,877戸	三田市内の被害についての具体的資料は見 あたらないが、三田市にも被害があった模 様。

年月日	原因	気象状況	災害の概況	三田市の被害
昭和51年 9月8～13日	前線及び台風17号による豪雨	9月4日、カリリ群島に発生した台風は、沖縄付近の海上を北上し、11日朝から12日朝迄の約1日間、九州南西海上に停滞した後13日午前1時40分頃長崎市付近に上陸し、九州北部を経て日本海に抜けた。またこの台風17号の影響により、当時日本付近に停滞していた前線が刺激され、兵庫県下全域に豪雨をもたらした。 連続雨量 248.5mm 日最大雨量 82mm 時間雨量 24mm	県下全域で被災者283,658人、被災世帯74,903戸、死者19人、全壊・流失住家124戸 三田市の降雨状況 8日 58.0mm 9日 82.0mm 10日 71.0mm 11日 5.5mm 12日 11.0mm 13日 21.0mm 武庫川水位（最高水位2.6m） 8～9日 2.10m 10日 2.60m午後9時 11日 2.45m 12日 1.30m 13日 1.20m 配備体制及び出動人員数（三田市） 延総人員 887人 市職員 215人（消防署職員を含む） 消防団（水防団）535人	床下浸水 51戸 道路及び橋梁被害 15箇所 9,381千円 河川の損壊 42箇所 52,150千円 ため池の損壊 10箇所 20,200千円 農業用水路の損壊 26箇所 15,950千円 農地の損壊 92箇所 39,050千円 田畑の冠水等438ha 95,055千円 その他農業用施設の被害 頭首工 6箇所 橋梁1箇所 12,650千円 被害金額合計 264,436千円
昭和53年 6月16日	昭和53年6月15日から16日にかけての梅雨前線による大雨	15日から16日にかけての梅雨前線により兵庫県南東部で大雨 連続雨量 115mm 日最大雨量 115mm 時間雨量 53.3mm	武庫川水位（最高水位2.85m） 配備体制及び出動人員（三田市） 市職員 135人（消防署職員を含む）	床上浸水 5戸 床下浸水 288戸 道路及び橋梁被害 46箇所48,862千円 河川の損壊 58箇所148,096千円 ため池の損壊 36箇所 43,000千円 農業用水路の損壊 78箇所 33,000千円 （頭首工）いせきの損壊 16箇所 23,000千円 その他農業用施設の被害 農道35箇所 18,000千円 けい畔303箇所 105,000千円 橋梁5箇所 5,000千円 農作物 293ha 50,355千円 急傾斜地崩壊 1箇所 被害金額合計 474,313千円

年月日	原因	気象状況	災害の概況	三田市の被害
昭和55年 10月13～14日	昭和55年10月13日～14日の台風19号による大雨	13日から14日の台風19号による大雨により土木施設及び農林水産施設に被害があった。	住家・人に対する被害は無かった模様	三田市内の被害についての具体的資料は見当たらない。
昭和57年 7月9日	昭和57年7月9日雷雨による大雨降ひょうの災害	9日雷雨による大雨、降ひょうの災害により住家・公共施設及び農林水産施設に被害があった。 総雨量 52mm (17時10分～18時)	特に三田市に被害が集中した。	床下浸水 48戸 (三田、三輪、志手原) 道路被害 6箇所 18,114千円 河川の損壊 6箇所 15,680千円 農地の損壊 41箇所 15,000千円 農業用水路の損壊 5箇所 5,000千円 ため池の損壊 5箇所 25,000千円 農作物の被害 433ha 129,710千円 被害金額合計 208,504千円
昭和57年 8月1～2日	昭和57年8月1～2日にかけての台風10号による兵庫県の暴風雨	1日から2日にかけての台風10号による兵庫県の暴風雨により人的、住家、公共土木施設及び農林水産施設等に被害があった。 連続雨量 115mm 日最大雨量 101mm 時間雨量 16mm (1日23～24時)	県下全域で被災者2,120人、被災世帯578戸、死者 2人、全壊・流失住家1戸 武庫川水位 (最高水位3.52m 8月2日午前4時30分下田中測定所) 配備体制及び出動人員 (三田市) 延総人員 1,289人 市職員 89人 (消防署職員を含む) 消防団 延1,200人 8月1日9時 600人 8月2日0時 600人 8月1日19時 特別酒配備体制 8月1日21時 水防本部の設置 8月2日 0時 水防1号指令発令 8月2日 9時 水防指令解除	住家一部損壊 1戸 床下浸水 106戸 道路被害 17箇所 17,000千円 河川の損壊 34箇所 61,000千円 農地の損壊118箇所 59,000千円 農業用水路の損壊 25箇所 13,000千円 ため池の損壊 18箇所 30,000千円 その他の農業用施設の損壊 12箇所 頭首工 3,000千円 道 路 9,000千円 農作物の被害 150ha 80,000千円 被害金額合計 292,000千円 避難 4世帯 上河原、桶谷アパート 避難場所 市民会館和室 土砂崩れ 2箇所 鈴鹿、相野台

年月日	原因	気象状況	災害の概況	三田市の被害
昭和58年 9月28～29日	昭和58年9月 24日から29日 にかけての台風 10号と前線 による大雨と 暴風	24日から29日にかけての台風 10 号と前線による大雨と暴の ため 河川の氾濫、崖崩れ等の災害が発 生した。 連続雨量 220mm (26日23時～28日19時) 日最大雨量 186mm 時間雨量 28mm (28日12～13時)	県下全域で、死者13人、全壊・流失住家11戸 武庫川水位 最高水位5.12m 28日17時30分 下田中測定所 配備体制及び出動人員 (三田市) 延総人員 1,035人 市職員 332人 (消防署職員を含む) 消防団 703人 28日 7時 水防本部の設置 16時 災害対策本部設置 (3号指令発令) 29日17時 災害対策本部解散	床上浸水 89戸 床下浸水 506戸 道路被害 39箇所 橋梁2箇所 77,093千円 河川の損壊 114箇所 297,877千円 農地の損壊 174箇所 102,300千円 ため池の損壊 21箇所 36,000千円 農業用水路の損壊 51箇所 34,700千円 その他の農業用施設の損壊 30箇所 頭首工 7,000千円 農道 22,000千円 その他 1,700千円 農作物の被害 584.5ha 128,348千円 その他 水道施設 上水道送水管破損 武庫が丘、狭間が丘公園、城山公園 19,800千円 砂防 18件 29,286千円 被害金額合計 756,104千円 避難 50世帯 興徳寺、広野小学校、加茂公民館、 中央公民館、広沢公民館、三田小学校、 三輪小学校、市民会館
昭和60年 6月25日	昭和60年6 月24日から 7月1日の梅 雨前線と台 風6号によ る大雨	前線と台風6号による大雨で、床 下浸水等の住家被害、土木・農 林関係被害が生じた。 連続雨量 81mm 日最大雨量 81mm 時間雨量 27mm	県下全域で被災者110人、被災世帯37戸 武庫川水位 最高水位2.69m 25日14時20分 下田中測定所 配備体制及び出動人員 (三田市) 市職員 56人 25日16時30分 特別配備体制 16時50分 水防本部設置 22時 水防本部解除	床下浸水 2戸 三輪地区(中町) ため池 3箇所 7,600千円 田 1箇所 1,000千円 井堰 1箇所 5,000千円 水路 1箇所 5,000千円 市道 1箇所 500千円 農作物 18.5ha 1,225千円 被害金額合計 20,325千円

年月日	原因	気象状況	災害の概況	三田市の被害
昭和61年 7月20～21日	昭和61年7月 21日から23日 の梅雨前線に よる水害	梅雨前線による大雨のため住家 等一部破損、床上浸水、床下浸水 などの被害があった。 連続雨量 57mm 日最大雨量 57mm (7月21日5時～21時) 時間雨量 22mm (7月21日6時～7時)	県下全域で被災者1,401人、被災世帯380戸 武庫川水位 最高水位3.88m 配備体制及び出動人員 (三田市) 延総人員 499人 市職員 173人 消防団 126人 水防団 200人 7月21日7時 特別配備体制 9時 水防本部設置 11時 災害対策本部設置 (2号指令) 23日5時 災害対策本部解散	床上浸水 1戸 広野 床下浸水 37戸 広野19戸、小野3戸、藍15戸 道路 6件 3,172千円 河川 16件 74,066千円 農地 26箇所 17,000千円 ため池 4箇所 9,000千円 農業水路 20箇所 17,000千円 その他農業用施設 17箇所 18,000千円 農作物 70.0ha 8,805千円 被害金額合計 147,043千円 避難 6世帯(18名) 武庫川左岸決壊の恐れのため 市民会館へ
昭和63年 6月1～4日	昭和63年6月 2日から3日の 兵庫県南部低 気圧と前線に よる大雨	2日～3日の兵庫県南部の低気 圧と前線による大雨のため、死 者、住家、公共土木施設、農林 水産施設に被害が生じた。 連続雨量 174mm 日最大雨量 83mm (6月1日19時～4日3時20分) 時間雨量 20.5mm (6月3日11時～12時)	県下全域で被災者20人、被災世帯5戸、 全壊・流失住家2戸 武庫川水位 最高水位4.13m 6月3日午後4時 配備体制及び出動人員 (三田市) 延総人員 137人 消防団 137人 6月3日16時30分 水防本部設置 17時 水防第2号・1号指令発令 18時 水防第2号・1号指令解除	道路 5件 55,970千円 河川 15件 99,750千円 農地 5箇所 2,886千円 ため池 8箇所 17,668千円 農業水路 7箇所 5,790千円 その他農業用施設 2箇所 1,318千円 農作物 22.04ha 被害金額合計 183,382千円

年月日	原因	気象状況	災害の概況	三田市の被害
平成元年 9月2～3日	平成元年9月2日から3日の秋雨前線による大雨	2～3日の秋雨前線による大雨により兵庫県南部の住家、公共土木施設、農林水産施設に被害が生じた。 連続雨量 113mm 日最大雨量 94mm 時間雨量 19.5mm	県下全域で被災者207人、被災世帯68戸 武庫川水位 最高水位3.39m 9月3日午後12時 配備体制及び出動人員（三田市） 延総人員 538人 市職員 28人（消防職員） 消防団 510人 9月3日7時 水防本部設置 17時 水防本部解散	床下浸水 1戸 道路 15,252千円 河川 13件 22,490千円 農地 12箇所 8,754千円 ため池 4箇所 6,366千円 農業水路 2箇所 822千円 その他農業用施設 5箇所 5,610千円 農作物 3,351千円 被害金額合計 62,645千円
平成2年 5月8日	平成2年5月8日の雷雨による降ひょうと短時間強雨	8日雷雨による降ひょう、短時間強雨により、住家、公共土木施設及び農作物に被害があった。 連続雨量 122mm (9月2日21時～3日13時) 時間雨量 18mm (9月3日5時～6時)	県下全域で被災者66人、被災世帯22戸	三田市内には大きな被害は無かった。
平成2年 9月17～20日	平成2年9月17～20日までの秋雨前線と台風19号による大雨と強風	17日日本海沿岸に停滞していた秋雨前線は台風19号の北上に伴い活発化し、19日20時頃和歌山県の白浜市に上陸し、兵庫県下に集中豪雨をもたらした。特に県北部で600mmを越える集中豪雨となり、河川氾濫、崖崩れ等続発死者2名、家屋の倒壊、浸水、農林資産施設、公共土木施設その他甚大な被害が発生した。 連続雨量 237mm 日最大雨量 159mm 時間雨量 8.5mm	県下全域で被災者68,994人、被災世帯22,269戸 床上浸水2,789戸、床下浸水19,387戸 武庫川水位 最高水位3.33m 9月20日午前2時 下田中測定所 配備体制及び出動人員（三田市） 延総人員 538人 市職員 28人（消防職員） 消防団 510人 9月19日13時30分 水防第1号指令発令 17時 水防第2号指令発令 20日 1時 水防第2・1号指令解除	道路 4件 7,670千円 河川 16件 115,200千円 農地 6箇所 8,079千円 ため池 7箇所 27,272千円 その他農業用施設 6箇所 7,831千円 農作物 310ha 157,400千円 被害金額合計 323,470千円

年月日	原因	気象状況	災害の概況	三田市の被害
平成8年 8月28日	平成8年8月 28日の秋雨前線による大雨	28日の秋雨前線の南下により、兵庫県南部に局地的な集中豪雨をもたらし、床上、床下浸水等の住家被害、河川氾濫、崖崩れ等土木・農業関係被害が発生した。 連続雨量 309mm 日最大雨量 251mm 時間雨量 40mm	県下全域で被災者169人、被災世帯44戸武庫川水位 最高水位4.85m 8月28日午後1時 配備体制及び出動人員(三田市) 延総人員 608人 市職員 413人(消防職員含む) 消防団 195人 8月28日 9時 水防初期警戒配備体制 10時 災害対策本部設置 防災第1号指令発令 12時 防災第2号指令発令 29日17時 災害対策本部解散	床上浸水5戸 上青野3戸、藍本1戸、大川瀬1戸 床下浸水37戸 上青野11戸、母子8戸、藍本13戸、大川瀬4戸、本庄1戸 道路 13件 70,609千円 河川 32件 209,282千円 農地 38箇所 34,183千円 その他農業用施設180箇所 90,000千円 農作物 176.3ha 33,705千円 被害金額合計 437,779千円
平成9年 7月17日	平成9年7月 17日の梅雨前線による水害	17日の梅雨前線による大雨のため、床下浸水の被害が発生した。 連続雨量 48mm 日最大雨量 48mm 時間雨量 43mm	県内各地で床下浸水、土砂崩れ、道路冠水等の被害が発生した。 武庫側水位 最高水位3.27m 7月17日午後6時 配備体制及び出動人員(三田市) 市職員 79人 7月17日17時15分 初期警戒配備体制 19時15分 初期警戒配備体制解除 待機配備体制 20時 待機配備体制解除	床下浸水 6戸 (三田2戸、三輪4戸) 農地 5箇所 4,173千円 その他農業用施設 10箇所 36,360千円
平成9年 7月26日 ～27日	平成9年7月 26日の台風9号による水害	台風9号の接近による大雨のため停電等の被害が発生した。 連続雨量 61mm 日最大雨量 61mm 時間雨量 10mm	県内各地で重傷者4人、軽傷者15人、一部損壊5棟 床上浸水17棟、床下浸水286棟、避難世帯1,281世帯 避難者数1,703人、停電16,260戸 武庫川水位 最高水位0.94m 7月26日午後7時30分 配備体制及び出動人員(三田市) 延総人員 125人 市職員 111人 消防団 14人 7月26日15時 初期警戒配備体制 17時15分 水防第1号指令発令 22時30分 水防第1号指令解除 初期警戒配備体制 27日 0時30分 初期警戒配備体制解除	停電 20戸(東本庄) 農作物 22.2ha 1,637千円 その他農業用施設 2箇所 200千円

年月日	原因	気象状況	災害の概況	三田市の被害
平成9年 8月 5日	平成9年8月5日の秋雨前線による水害	5日の秋雨前線の南下による大雨のため床上浸水等の被害が発生した。 連続雨量 22mm 日最大雨量 22mm 時間雨量 17.5mm	県下各地で床上浸水、床下浸水、土砂崩れ、道路冠水等の被害が発生した。 武庫川水位 最高水位1.75m 8月5日午前11時 配備体制及び出動人員(三田市) 延総人員 79人 市職員 79人 8月 5日15時30分 初期警戒配備体制 17時15分 初期警戒配備体制解除 待機配備体制 20時 待機配備体制解除	床下浸水 6戸 (三田4戸、三輪1戸、上相野1戸) 近畿自動車道敦賀線通行止め (三田西IC～丹南篠山口IC) 県道三田後川上線通行止め (小柿～ 後川下)
平成9年 8月 7日	平成9年8月7日の秋雨前線による水害	7日の梅雨前線による大雨のため、床上浸水、床下浸水、道路冠水等の被害が発生した。 連続雨量 93mm 日最大雨量92.5mm 時間雨量 52mm	県内各地で床上浸水、床下浸水、土砂崩れ、道路冠水等の被害が発生した。 武庫川水位 最高水位3.50m 8月 7日午前4時 配備体制及び出動人員(三田市) 延総人員 93人 市職員 79人 消防団 14人 8月 7日 3時 初期警戒配備体制 5時 初期警戒配備体制解除 待機配備体制 9時 待機配備体制解除	床上浸水 7戸 (三田7戸) 床下浸水 42戸 (三田23戸、三輪17戸、広野2戸) 停電 620戸 道路冠水 4箇所 市道三輪山田線、市道天神長尾線、市道北摂中央3号線、JR三田駅構内 農地 16箇所 13,029千円 その他農業用施設 16箇所 29,188千円

年月日	原因	気象状況	災害の概況	三田市の被害
平成10年 9月22日	平成10年9月22日の台風7号による水害	台風7号の接近による大雨のため、床下浸水等の被害が発生した。 連続雨量 169mm 日最大雨量 169mm 時間雨量 62.5mm	県内各地で重傷者1人、軽傷者3人、床上・床下浸水747棟、避難世帯49世帯、避難者数95人、停電16,800戸 武庫川水位 最高水位3.18m 9月22日午後4時 配備体制及び出動人員(三田市) 延総人員 139人 市職員 99人 消防団 40人 9月22日11時15分 初期警戒配備体制 17時 初期警戒配備体制解除	停電 30戸(岩倉) 神戸電鉄全線不通 床下浸水 4戸(三輪) 道路冠水 2箇所 県道三田後川上線通行止 (小柿～後川下) 市道横山天神線 農作物 408.2ha 98,000千円
平成10年 10月17日 ～18日	平成10年10月17日の台風10号による水害	台風10号の接近による大雨のため、床下浸水等の被害が発生した。 連続雨量 158mm 日最大雨量 124mm 時間雨量 33mm	県内各地で重傷者1人、軽傷者4人、全壊1棟、一部損壊3棟、道路冠水等97箇所、床下浸水232棟、床上浸水87棟、避難世帯106世帯、避難者数173人、停電43,710戸 武庫川水位 最高水位4.43m 10月18日午前2時 配備体制及び出動人員(三田市) 延総人員 147人 市職員 97人 消防団 50人 10月17日11時 待機配備体制 21時 待機配備体制解除 初期警戒配備体制 10月18日6時30分 初期警戒配備体制解除	床下浸水 17戸 (三輪16戸、小野1戸) JR宝塚線不通 (三田～新三田) 農作物 51.2ha 28,370千円 文化財 旧九鬼邸 25,410千円

年月日	原因	気象状況	災害の概況	三田市の被害
平成11年 6月29日 ～30日	平成11年6月 29日の大雨に よる水害	梅雨前線の活動による大雨のため、床下浸水等の被害が発生した。 連続雨量 165mm 日最大雨量 165mm 時間雨量 29mm	県内各地で軽傷者1人、床上・床下浸水1531棟 武庫川水位 最高水位5.49m 6月30日午前1時 配備体制及び出動人員(三田市) 延総人員 888人 市職員 260人 消防団 628人 6月29日17時15分 待機配備体制 19時35分 初期警戒配備体制 6月30日 2時30分 待機配備体制 4時40分 待機配備体制解除	自主避難 21世帯 89人 (酒井13戸、小柿4戸、下槻瀬1戸、小野3戸) 床上浸水 2戸(三輪) 床下浸水 26戸 三輪8戸、高次 2戸、駅前町2戸、三田町1戸、相生町1戸、南が丘4戸、大原1戸、尼寺1戸、下槻瀬1戸、波豆川1戸、小野1戸、乙原1戸、藍本1戸、大川瀬1戸 道路冠水 5箇所 国道176号線日出坂付近、県道三田後川上線、市道下里小柿線、市道北摂中央2号線、市道三輪川除武庫川線 道路被害 9箇所 30,700千円 県道三田後川上線、県道曾地 中三田線、市道砥石川高次線、市道堂底堂北線、市道上本庄広野停車場線、市道地福線、市道有馬富士公園線2箇所、市道香下山田線 河川被害 15箇所 55,600千円 農地被害 21箇所 21,000千円 農業施設被害 25箇所 62,000千円

年月日	原因	気象状況	災害の概況	三田市の被害
平成16年 8月30日 ～31日	平成16年8月 30日の台風16 号による水害	台風16号の接近による暴風雨によ り、倒木等の被害が発生した。 連続雨量 78.5mm 日最大雨量 75.5mm 時間雨量 33.0mm	播磨地方を中心に県内各地で、死者3人、重傷者 4人、軽傷者53人、全壊4棟、半壊40棟、一部損壊 2,192棟、床上浸水387棟、床下浸水1,290棟 配備体制及び出動人員(三田市) 延総人員 200人 市職員 105人 消防団 95人 8月30日13時00分 待機配備体制 17時00分 初期警戒配備体制 8月31日 3時30分 待機配備体制 8時45分 待機配備体制解除	道路通行止 4件 市道工業団地4号線、市道上 野大原中央病院線、市道テク ノパーク須丸線、市道大川瀬 川端線 住家被害 一部損壊24件 倒木多数
平成16年 9月7日	平成16年9月 7日の台風18 号による被害	台風18号の接近による暴風によ り、倒木等の被害が発生した。 連続雨量 1.5mm 日最大雨量 1.5mm 時間雨量 1.5mm	県内各地で重傷者13人、軽傷者84人、大規模半壊 1棟 半壊18棟 一部損壊977棟 床上浸水51棟 床下浸水315棟 配備体制及び出動人員(三田市) 延総人員 206人 市職員 105人 消防団 101人 9月29日11時50分 初期警戒配備体制 21時00分 待機配備体制 22時30分 待機配備体制解除	人的被害 重傷1名 自主避難 1世帯2人 住家被害 一部損壊26件 神戸電鉄全線不通 神姫バス運行中止 JR新三田駅以北不通 道路通行止 5箇所件 市道須丸線、市道三輪中央線 、市道古城4号線、市道加茂 福島線、県道後川上線

年月日	原因	気象状況	災害の概況	三田市の被害
平成16年 9月29日	平成16年9月29日の台風21号による被害	台風21号の接近による大雨により床下浸水、土砂災害等の被害が発生した。 連続雨量 118mm 日最大雨量 113mm 時間雨量 39mm	西播磨地方を中心に県内各地で重傷者2人、軽傷者4人、全壊10棟、大規模半壊24棟、半壊429棟、一部損壊84棟、床上浸水561棟、床下浸水3,393棟 配備体制及び出動人員(三田市) 延総人員 146人 市職員 36人 消防団 110人 9月29日10時20分 待機配備体制 9月30日00時00分 待機配備体制解除	床下浸水 3戸 (三田1戸、三輪2戸) 一部損壊 5件 道路冠水 2箇所 市道三輪川除武庫川線、市道寺垣内線 土砂災害2箇所 大川瀬うぐいすの里2箇所 農地 10箇所 18百万円 農業施設 6箇所 34百万円
平成16年 10月20日	平成16年10月20日の台風23号による被害	台風23号の接近による暴風雨により、床上浸水、山腹崩壊等の被害が発生した。 連続雨量 253mm 日最大雨量 188mm 時間雨量 39.5mm 武庫川水位(下田中) 629mm(17:50)	但馬、淡路地方を中心に県内各地で、死者26人、重傷者39人、軽傷者91人、全壊650棟、大規模半壊1,461棟、半壊5,405棟、一部損壊1,264棟、床上浸水1,674棟、床下浸水9,531棟 配備体制及び出動人員(三田市) 延総人員 667人 市職員 247人 消防団 420人 10月20日 7時30分 待機配備体制 13時00分 初期警戒配備体制 16時00分 水防1号指令発令 災害対策本部設置 23時00分 水防1号指令解除 10月21日 2時00分 待機配備体制解除 9時00分 災害対策本部解散	軽傷 3人 床上浸水 1戸 床下浸水 25戸 住家一部損壊 96件 避難勧告 2人 1世帯 自主避難 119人46世帯 道路通行止 21件 道路冠水 13件 山腹崩壊 9箇所 神戸電鉄、神姫バス不通 J R福知山～広野間運転中止 農地 80箇所 108百万円 農業施設 87箇所 148百万円 農作物、園芸施設 62百万円 山腹崩壊等11箇所 40百万円 河川 50箇所 115百万円 道路 40箇所 101百万円

年月日	原因	気象状況	災害の概況	三田市の被害
平成18年 7月15日～ 19日	平成18年7月 15日～19日の 梅雨前線南下 による水害	梅雨前線の南下による豪雨によ り、山腹崩壊等の被害が発生し た。 連続雨量 161mm(7/15～19) 最大時間雨量 16mm (7/19 4:00～5:00)	県内各地で軽傷者1人、床上浸水1棟、床下浸水58 棟、避難勧告1世帯3名、自主避難64世帯135人、一部損 壊2棟 配備体制及び出動人員(三田市) 7月19日 3時50分 水防待機配備(40人) 7月28日 19時00分 水防待機配備解除	自主避難 3人1世帯 道路通行止 2箇所 道路冠水 5箇所 水路溢水 3箇所 道路法面崩壊 1箇所 山の斜面崩壊 1箇所 農地法面崩壊 1箇所 土砂崩れ 1箇所 倒木 2箇所
平成19年 7月13日～ 15日	平成19年7月 13日～15日の 台風4号によ る暴風	台風4号の接近による暴風雨が 発生した。 最大総雨量 143.5mm(7/13～15) 最大風速 10m/s (7/15)	配備体制及び出動人員(三田市) 7月14日 14時00分 水防待機配備 (31人) 7月14日 17時00分 水防待機配備 (59人) 7月14日 19時00分 水防警戒配備 (150人) 7月15日 04時30分 水防警戒配備解除 7月15日 04時30分 水防待機配備 7月15日 06時00分 水防待機配備解除	自主避難 3人2世帯 住家・人に対する被害は無かった
平成20年 7月28日	平成20年7月 28日の大雨に よる水害	28日雷雨による降ひょう、短時 間強雨により、床下浸水等の住家 被害や、停電などの被害があっ た。 連続雨量 64.5mm(7月28日) 時間雨量 57mm (7月28日14時～15時)	配備体制及び出動人員(三田市) 7月28日 13時55分 水防待機配備 7月28日 19時40分 水防待機配備解除	道路通行止 2箇所 道路冠水 2箇所 床下浸水 3戸 停電 延べ13000戸 農業用施設 1件 車両・カーポート等 14件

年月日	原因	気象状況	災害の概況	三田市の被害
平成21年 7月26日	平成21年7月 26日の大雨による水害	26日雷雨、短時間強雨により、 床下浸水等の住家被害や、道路冠 水などの被害があった。 連続雨量 69.5mm(7月26日) 時間雨量 51mm (7月26日10時～11時)	配備体制及び出動人員(三田市) 7月26日 13時55分 水防待機配備 7月26日 19時40分 水防待機配備解除	道路通行止 3箇所 道路冠水 4箇所 床下浸水 7戸
平成21年 10月7日～ 8日	平成21年10 月7日～8日の 台風18号による暴風	台風18号の接近による暴風によ り、市内各地で倒木等の被害が発生した。 連続雨量 86mm 時間雨量 6.5mm 最大瞬間風速 28.7m/s (10月8日)	配備体制及び出動人員(三田市) 10月7日 13時30分 水防待機配備 10月7日 22時15分 水防警戒配備 10月7日 05時00分 水防警戒配備解除 10月8日 05時00分 水防待機配備 10月8日 08時15分 水防待機配備解除	自主避難 3人3世帯 倒木等 85箇所
平成22年 5月23日～ 24日	平成22年5月 23日～24日の 大雨による水 害	23日大雨により、床下浸水等の 住家被害や、道路冠水などの被害 があった。 連続雨量 92.5mm(5月24日) 時間雨量 10mm (5月24日7時～8時)	配備体制及び出動人員(三田市) 5月23日 20時10分 水防待機配備 5月24日 17時50分 水防待機配備解除	自主避難 5人2世帯 道路通行止 2箇所 道路冠水 2箇所 床下浸水 2戸 神戸電鉄 箕谷～山の街間土砂崩れにより運休。
平成23年 5月29日～ 30日	平成23年5月 29日～30日の 台風2号による暴風雨	台風2号の接近による暴風雨 により、山腹崩壊や道路冠水など の被害があった。 連続雨量 172mm(5月30日) 時間雨量 16mm (5月29日8時～9時) 最大瞬間風速 23.6m/s	配備体制及び出動人員(三田市) 7月29日 09時45分 水防待機配備 7月29日 22時11分 水防待機配備解除	道路通行止 2箇所 道路冠水 3箇所 水路溢水 5箇所 山腹崩壊(香下) 3箇所 倒木 4箇所 道路への土砂流出 1箇所

年月日	原因	気象状況	災害の概況	三田市の被害
平成23年 7月19日～ 20日	平成23年7月 19日～20日の 台風6号による 暴風雨	台風6号の接近による暴風雨により、市内各地で倒木等の被害が発生した。 連続雨量 100.5mm (7月20日) 時間雨量 13mm 最大瞬間風速 17.7m/s (7月19日)	配備体制及び出動人員(三田市) 7月19日 12時30分 水防待機配備 7月20日 09時00分 水防待機配備解除	倒木等 21箇所
平成23年 9月2日～ 4日	平成23年9月 2日～2日の台 風12号による 暴風雨	台風12号の接近により、倒木や、道路冠水などの被害があった。 連続雨量 244.0mm(9月4日) 時間雨量 24.5mm (9月3日22時～23時) 最大瞬間風速 20.3m/s (9月2日)	県内各地で死者1人、負傷者17人、全壊2棟、半壊1棟、床上浸水1,364棟、床下浸水5,496棟、一部損壊8棟、避難者2,990世帯7,792名 配備体制及び出動人員(三田市) 9月2日 15時40分 水防待機配備 9月4日 04時45分 水防待機配備解除	道路通行止 2箇所 道路冠水 2箇所 倒木 2戸
平成23年 9月20日～ 21日	平成23年9月 20日～21日の 台風15号による 暴風雨	台風15号の接近による暴風雨により、倒木や道路冠水などの被害があった。 連続雨量 229mm(9月20日) 時間雨量 19mm (9月20日5時～6時) 最大瞬間風速 19.1m/s (9月21日)	県内各地で死者1人、負傷者18人、半壊3棟、床上浸水190棟、床下浸水441棟、一部損壊12棟、避難者561世帯1,124名 配備体制及び出動人員(三田市) 9月20日 05時57分 水防待機配備 9月20日 09時45分 水防警戒配備 9月20日 20時45分 水防警戒配備解除 9月20日 20時45分 水防待機配備 9月21日 09時10分 水防警戒配備 9月21日 15時15分 水防警戒配備解除 9月21日 15時15分 水防待機配備 9月21日 17時30分 水防待機配備解除	道路通行止 3箇所 道路冠水 2箇所 水路溢水 1箇所 倒木 32箇所 水路への土砂流出 1箇所 JR新三田～福知山間で運転見合わせ等あり

年月日	原因	気象状況	災害の概況	三田市の被害
平成24年 4月3日	平成24年4月 3日の暴風雨	暴風雨により、倒木や道路冠水などの被害があった。 連続雨量 29mm(4月3日) 時間雨量 19mm (4月3日14時～15時) 最大瞬間風速 26.8m/s (4月3日)	配備体制及び出動人員(三田市) 4月3日 9時55分 水防待機配備 4月3日 20時01分 水防待機配備解除	人的被害 2件 住家被害 1件 道路通行止 1箇所 道路冠水 2箇所 水路溢水 1箇所 倒木 15箇所 農業施設被害 4件 J R尼崎～宝塚間で運転見合わせ等あり
平成24年 6月19日	平成24年6月 19日の台風4 号による暴風 雨	台風4号による暴風雨により、 倒木の被害があった。 連続雨量 31.5mm(6月19日) 時間雨量 5.5mm (6月19日15時～16時) 最大瞬間風速 18.6m/s (6月19日)	配備体制及び出動人員(三田市) 6月19日 6時52分 水防待機配備 6月19日 17時00分 水防警戒配備 6月19日 19時10分 水防待機配備 6月19日 20時32分 水防待機配備解除	倒木 3箇所
平成24年 7月6日～7日	平成24年7月 6日～7日の大 雨による被害	大雨による道路冠水の被害があ った。 連続雨量 76mm 時間雨量 31.5mm	配備体制及び出動人員(三田市) 7月6日 20時24分 水防待機配備 7月7日 6時59分 水防待機配備解除	道路通行止 1箇所
平成24年 9月30日	平成24年9月 30日の台風17 号による暴風 雨	台風17号による暴風雨により、 倒木の被害があった。 連続雨量 55.5mm 時間雨量 9.5mm 最大瞬間風速 23.1m/s	配備体制及び出動人員(三田市) 9月30日 7時45分 水防待機配備 9月30日 17時58分 水防待機配備解除	倒木 7箇所
平成25年 9月2日	平成25年9月 2日の大雨に よる被害	大雨により、道路冠水などの被害 があった。 連続雨量 70.5mm(9月2日) 時間雨量 50mm (9月2日11時30分～12時30分)	配備体制及び出動人員(三田市) 9月2日 10時54分 水防待機配備 9月2日 13時00分 水防待機配備解除	道路冠水 2箇所

年月日	原因	気象状況	災害の概況	三田市の被害
平成25年 9月3日	平成25年9月3日の大雨による被害	大雨により、道路冠水などの被害があった。 連続雨量 129.5mm(9月2日) 時間雨量 32mm (9月3日14時50分～15時50分) 最大瞬間風速 18.6m/s (6月19日)	配備体制及び出動人員(三田市) 9月3日 17時52分 水防待機配備 9月3日 23時18分 水防待機配備解除	道路通行止 3箇所 道路冠水 3箇所
平成25年 9月4日	平成25年9月4日の大雨による被害	大雨による道路冠水の被害があった。 連続雨量 202.5mm 時間雨量 23.5mm (14時～15時)	配備体制及び出動人員(三田市) 9月4日 12時01分 水防待機配備 9月4日 13時00分 水防待機配備解除	道路通行止 1箇所 道路冠水 2箇所
平成25年 9月15日	平成25年9月15～16日の台風18号による暴風雨	台風18号の接近による暴風雨が発生した 連続雨量 269.5mm 時間雨量 30.5mm (16日0時～1時)	配備体制及び出動人員(三田市) 9月15日 21時28分 水防待機配備 9月16日 10時00分 水防待機配備解除	自主避難 113人33世帯 道路通行止 5箇所 道路冠水 2箇所 神戸電鉄 鈴蘭台～有馬温泉駅・有馬口～岡場駅 始発より運転見合わせ 農地被害 2箇所 法面崩壊 2箇所 倒木 1箇所
平成26年 8月8日～ 10日	平成26年8月8日～10日の台風11号による暴風雨	台風11号の接近による暴風雨により、市内各地で倒木等の被害が発生した。 連続雨量 359mm 日最大雨量 122.5mm(8月9日) 最大時間雨量 67mm (8月10日10時半～11時半) 最大瞬間風速 28.9m/s (8月10日)	配備体制及び出動人員(三田市) 8月9日 06時47分 水防待機配備 8月9日 19時45分 水防警戒配備 8月10日 11時30分 水防1号指令 8月10日 14時00分 水防1号指令解除 8月10日 14時00分 水防警戒配備 8月10日 15時00分 水防警戒配備解除 8月10日 15時00分 水防待機配備 8月10日 18時51分 水防待機配備解除	一部損壊1棟、床上浸水1棟、床下浸水11棟、避難者3世帯13名 道路通行止 13箇所 公園・緑地等被害 17箇所 農地・農業用施設被害 196箇所 道路等被害 103箇所 水道被害 4箇所

年月日	原因	気象状況	災害の概況	三田市の被害
平成26年 8月16日	平成26年8月16日の大雨による被害	大雨による道路冠水などの被害があった。 連続雨量 100.5mm 日最大雨量 76.0mm 最大時間雨量 72.0mm (12時～13時) 最大瞬間風速 10.2m/s	配備体制及び出動人員(三田市) 8月16日 11時34分 水防待機配備 8月16日 18時00分 水防待機配備解除	道路通行止 2箇所 道路冠水 2箇所 床上浸水2棟、床下浸水34棟
平成26年 10月5日～ 6日	平成26年10月5日～6日の台風18号による暴風雨	台風18号による暴風雨により、倒木の被害があった。 連続雨量 103.5mm(10月6日) 日最大雨量 31.0mm(10月6日) 最大時間雨量 30.3mm(5時～6時) 最大瞬間風速 23.6m/s (10月6日)	配備体制及び出動人員(三田市) 10月05日 19時04分 水防待機配備 10月06日 8時06分 水防待機配備解除	倒木 数箇所
平成26年 10月13日 ～ 14日	平成26年10月13日～14日の台風19号による暴風雨	台風19号の接近による暴風雨により、市内各地で倒木等の被害が発生した。 連続雨量 120.5mm(10月14日) 日最大雨量 94.5mm(10月13日) 最大時間雨量 23.5mm (10月13日17時～18時) 最大瞬間風速 19.1m/s (10月14日)	配備体制及び出動人員(三田市) 10月13日 06時41分 水防待機配備 10月13日 10時35分 水防警戒配備 10月13日 14時00分 水防指令第1号体制 10月13日 21時20分 水防警戒配備 10月13日 23時00分 水防待機配備 10月14日 03時17分 水防待機配備解除 避難情報発令状況 13日16時 避難準備情報発令 土砂災害警戒区域を含む65区・自治会、3934世帯、9555人)	道路通行止 1箇所 倒木 2箇所 JR宝塚線 運転見合わせ(大阪～篠山口) 避難者11世帯18名

年月日	原因	気象状況	災害の概況	三田市の被害
平成27年7月16日～18日	平成27年7月16日～18日の台風11号による暴風雨	連続雨量281mm(母子小学校) 日最大雨量255mm(母子小学校)7月17日 時間最大雨量22mm(母子小学校)7月17日18時40分から19時40分	<p>配備体制及び出動人員(三田市)</p> <p>7月16日 16時51分 水防待機配備 7月17日 13時00分 水防警戒配備 7月17日 17時30分 水防指令第1号体制 7月18日 6時00分 水防待機配備 7月18日 9時00分 水防待機配備解除</p> <p>避難情報発令状況 7月17日 15時00分：避難準備情報の発令 17区・自治会 (1,690世帯 4,137人) 16時30分：避難準備情報の発令 67区・自治会 (9,752世帯 23,040人) 17時30分：避難勧告の発令 67区・自治会 (9,752世帯 23,040人)</p>	<p>道路通行止 4箇所 床下浸水 1箇所 道路等被害 59箇所 農地等被害 39箇所</p>
平成28年9月20日	平成28年9月20日の台風16号による暴風雨		<p>配備体制及び出動人員(三田市)</p> <p>9月20日 5時25分 水防待機配備 9月20日 11時50分 水防警戒配備 9月20日 16時20分 水防待機配備</p> <p>避難所開設状況 9月20日 13時10分 市指定避難所・福祉避難所・地区連絡所 開設準備完了 9月20日 16時20分 市指定避難所・福祉避難所・地区連絡所 撤収</p>	<p>倒木 5箇所 土のう対応等 6箇所</p>

年月日	原因	気象状況	災害の概況	三田市の被害
平成29年9月17日～18日	台風18号による暴風雨	連続雨量 107.5mm(波豆川公民館) 日最大雨量 89.5mm(波豆川公民館 17日) 最大時間雨量 50.5mm (駒ヶ谷体育館、フラワータウン市民センター 17日 20時50分～21時50分) 最大瞬間風速 21.4m/s(17日 20時30分) 最大平均風速 12.8m/s(17日 15時10分)	配備体制 17日 10時58分 水防待機配備 (連絡員体制) 14時40分 水防待機配備 15時40分 水防警戒配備 18日 0時22分 水防待機配備 (連絡員体制) 2時50分 体制解除 避難所開設状況 17日 17時55分 自主避難所開設(10施設) ※避難者数：述べ3世帯9名(3施設) 18日 0時22分 全避難所閉鎖	<ul style="list-style-type: none"> ・倒木 9箇所 ・道路通行止 2箇所
平成29年10月22日～23日	台風21号による暴風雨	連続雨量 233.5mm(広野市民センター) 日最大雨量 189.5mm(高平ふるさと交流センター 22日) 最大時間雨量 22.0mm (高平ふるさと交流センター 22日 19時～20時) 最大瞬間風速 39.6m/s(23日 0時58分) 最大平均風速 22.4m/s(23日 1時) 羽束川最高水位 3.28m(22日 23時50分)	配備体制 22日 12時18分 水防待機配備 20時00分 水防警戒配備 23日 6時50分 水防待機配備 8時25分 体制解除 避難所開設状況 22日 18時10分 自主避難所開設(10施設) 22時00分 市指定避難所開設(34施設) ※避難者数：述べ17世帯36名(9施設) 23日 7時30分 全避難所閉鎖 避難情報発令状況 22日 22時55分 避難勧告発令 (市之瀬及び波豆川を除く高平地区の浸水想定区域内の144世帯、358人) 23日 6時50分 避難勧告解除	暴風雨により市内各地で倒木、家屋や農業施設の被害が多数発生した。 <ul style="list-style-type: none"> ・道路通行規制 10箇所 ・停電 5,300軒 ・通報受付件数 257件

年月日	原因	気象状況	災害の概況	三田市の被害
平成30年7月5日～8日	平成30年7月豪雨	最大累積雨量 571.0mm(母子小学校) 日最大雨量 300.5mm(波豆川公民館 5日) 最大時間雨量 57.0mm (母子小学校 7日 4時10分～5時10分) 最大10分雨量 14.5mm (母子小学校 6日 14時40分～14時50分) 河川最高水位 ・武庫川(三田) 5.00m(7日 7時10分) ・武庫川(藍本) 3.67m(7日 6時40分) ・武庫川(西野上) 4.25m(7日 7時00分) ・青野川(下青野) 2.82m(7日 6時30分) ・黒川(小野) 3.01m(7日 6時00分) ・羽束川(高平) 3.48m(5日 22時00分)	配備体制 5日 10時20分 水防待機配備 13時00分 水防警戒配備 6日 15時10分 水防指令1号配備 8日 3時33分 水防待機配備 5時10分 水防待機配備(連絡員体制) 16時15分 体制解除 避難情報発令状況 5日 15時30分 避難準備・高齢者等避難開始発令 (浸水想定区域及び土砂災害警戒区域の5,554世帯、12,585人) 21時40分 避難勧告発令(市之瀬区を除く高平地区13区の浸水想定区域の151世帯、378人) 6日 9時50分 避難指示(緊急)発令(鈴鹿、酒井、下里区の浸水想定区域の14世帯、37人) 15時10分 避難勧告発令(市内の土砂災害警戒区域の3,298世帯、7,655人) 8日 3時33分 避難指示(緊急)、避難勧告、避難準備・高齢者等避難開始を解除 避難所開設状況 5日 13時00分 市指定避難所(34施設)開設 20時30分 福祉避難所(1施設)開設 ※最大避難者数86世帯196人	・倒木 6箇所 ・土砂崩れ 14箇所 ・道路冠水 11箇所 ・河川被害 8箇所 ・道路被害 20箇所 ・公園被害 4箇所 ・建物被害(住宅) 5件 ・建物被害(非住家) 5件

年月日	原因	気象状況	災害の概況	三田市の被害
平成30年7月28日～29日	台風12号による暴風雨	最大累積雨量 64.5mm(高平ふると交流センター) 最大時間雨量 26.0mm (高平ふると交流センター 29日 3時～4時) 最大瞬間風速 25.9m/s(29日 3時53分)	<p>配備体制</p> <p>28日 15時56分 水防待機配備 (連絡員体制) 18時00分 水防警戒配備</p> <p>29日 10時00分 水防待機配備 (連絡員体制) 11時00分 体制解除</p> <p>避難情報発令状況</p> <p>28日 18時00分 避難準備・高齢者等避難開始発令 (市内全域の46,131世帯、113,078人) 29日 8時50分 避難準備・高齢者等避難開始解除</p> <p>避難所開設状況</p> <p>28日 18時00分 市指定避難所開設(34施設) ※最大避難者数21世帯34人(9施設) 29日 9時00分 全避難所閉鎖</p>	<ul style="list-style-type: none"> 倒木 1箇所
平成30年8月23日～24日	台風20号による暴風雨	最大累積雨量222.0mm (波豆川公民館)	<p>配備体制</p> <p>23日 11時20分 水防待機配備 (連絡員体制) 17時20分 水防警戒配備</p> <p>24日 8時10分 水防待機配備 8時30分 水防待機配備解除</p> <p>避難情報発令状況</p> <p>23日 17時20分 避難準備・高齢者等避難開始発令 (洪水浸水想定区域及び土砂災害警戒区域内の5,554世帯、12,585人) 24日 3時25分 避難勧告発令 (土砂災害警戒区域内の3,298世帯、7,655人) 5時50分 避難準備・高齢者等避難開始、避難勧告解除</p> <p>避難所開設状況</p>	<ul style="list-style-type: none"> 停電 (上井沢、広野、藍本、上本庄、東本庄 約1,140軒) 道路冠水 5箇所

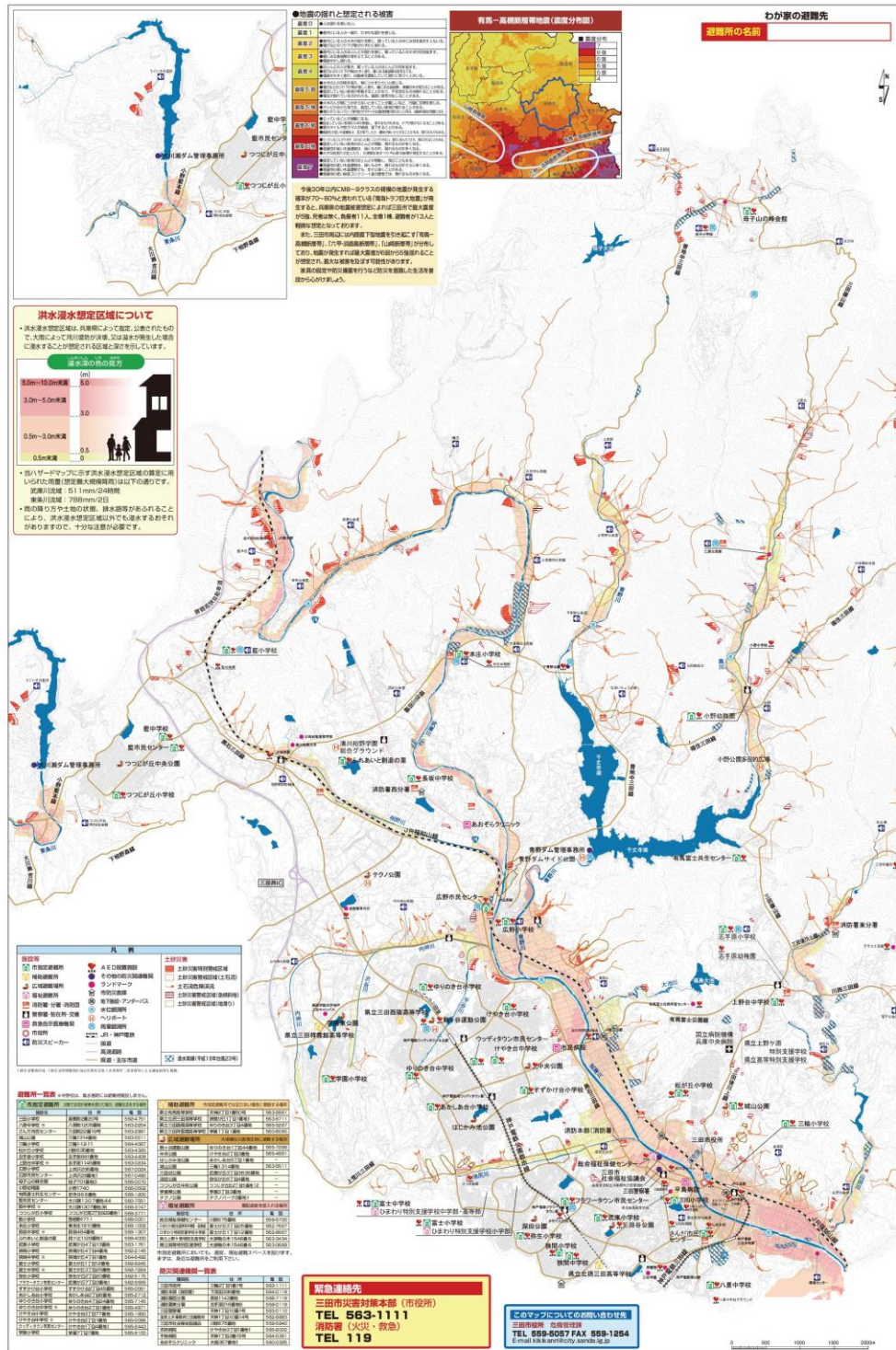
			<p>23日 17時20分 市指定避難所開設(35施設) ※最大避難者数54世帯85人</p> <p>24日 8時30分 全避難所閉鎖</p>	
平成30年9月4日	台風21号による暴風雨		<p>配備体制</p> <p>4日 6時23分 水防待機配備 (連絡員体制) 11時00分 水防警戒配備 18時20分 水防待機配備 (連絡員体制)</p> <p>避難情報発令状況</p> <p>4日 11時00分 避難準備・高齢者等避難開始発令 (洪水浸水想定区域及び土砂災害警戒区域内の5,554世帯、12,585人) 18時20分 避難準備・高齢者等避難開始解除</p> <p>避難所開設状況</p> <p>4日 9時30分 市指定避難所開設(中学校を除く26施設) 11時00分 市指定避難所開設(全35施設) ※最大避難者数91世帯154人 18時20分 全避難所閉鎖</p>	<ul style="list-style-type: none"> ・倒木 7箇所 ・水路溢水 2箇所 ・ブロック塀倒壊 1箇所 ・軽傷者 1名
平成30年9月30日	台風24号による暴風雨	最大瞬間風速 26.3m/s(30日22時02分)	<p>配備体制</p> <p>30日 7時08分 水防待機配備 (連絡員体制) 10時30分 水防待機配備 12時00分 水防警戒配備 23時00分 水防待機配備 23時30分 水防待機配備 (連絡員体制)</p> <p>避難情報発令状況</p> <p>30日 12時00分 避難準備・高齢者等避難開始発令 (洪水浸水想定区域及び土砂災害警戒区域内の5,554世帯、12,585人) 23時30分 避難準備・高齢者等避難開始解除</p>	特になし

			避難所開設状況 30日 12時00分 市指定避難所開設(全35施設) ※最大避難者数63世帯100人 23時30分 全避難所閉鎖	
--	--	--	---	--

<資料>

- 兵庫県における災害（明治40年から昭和63年） 兵庫県
- 兵庫県における災害（平成元年から平成5年） 兵庫県
- 兵庫県ホームページ（平成23年度台風第12号・第15号関連情報） 兵庫県
- 気象月報（明治35年～平成6年）気象庁神戸海洋气象台
- 気象統計情報（平成19年から平成23年） 気象庁

【資料5-2-1】ハザードマップさんだ NO.2



- ※藍幼稚園 令和5年度末閉園
- ※小野幼稚園 令和5年度末閉園
- (ただし、市指定避難所として使用するため、「旧小野幼稚園」と表記変更の予定)
- ※高平幼稚園 令和6年度末閉園
- ※志手原幼稚園 ありまふじ幼稚園へ名称変更
- ※みつば幼稚園 地図上へ追記予定

【資料5-2-2】 浸水想定区域内における地下街等

【別紙1】 武庫川浸水想定区域地下街等名簿

市町名：三田市

単位：m²

施設の 種類	施設 番号	施設名称	所在地	連絡先	施設面積
消防法 施行令 別表第 1 16の2	1	三田駅前地下駐輪場	駅前町2番地	079-564-6181	1,903.109
	1	新三田駅前駐輪場	福島455-9	079-561-2267	2,699.49

※ 施設番号

- 1・・・ 消防法施行令規則第12条第1項第8号ロに該当するもの。
(延べ面積が千平方メートル以上の地下街)
- 2・・・ 消防法施行令規則第12条第1項第8号ハ(ハ)に該当するもの。
(地階の床面積の合計が五千平方メートル以上の防火対象物)

【資料 5-2-3】 浸水想定区域及び土砂災害警戒区域内の要配慮者利用施設

1 要配慮者利用施設の範囲

水防法に基づく浸水想定区域内及び土砂災害防止法に基づく土砂災害警戒区域内に所在する次の施設とする。

① 社会福祉施設	高齢者施設、保護施設、児童福祉施設、障害児・者施設等
② 学校	幼稚園（幼稚園型認定こども園を含む）、小学校、特別支援学校
③ 医療施設	病院、診療所（有床に限る）、助産所

2 浸水想定区域内の要配慮者利用施設

区分	施設名	所在地	電話	FAX
※ ③	医療法人社団尚仁会 平島病院	天神1-2-15	564-5381	559-1990
①	医療法人社団尚仁会 デイサービスセンター和（なごみ）	天神1-2-15	564-5400	564-5387
※ ①	ユピテル三田	中町7-34	565-2220	565-2333
①	スクラム	中内神427	567-0021	567-0021
①	ねくすと	中内神427	567-2600	567-2600
①	ふれあいサロン三田	三田町38-9	563-1130	
①	デイサービスセンターひなたぼっこ	相生町3-1ユートピア三田	553-0880	
①	デイサービス笑和	相生町10-2	562-7600	
①	舘デイサービスセンター	寺村町4239-1	565-2235	
※ ①	ひだまりの家	三輪2丁目1-10	553-6301	
※ ①	グループホーム三輪	三輪2丁目13-16	553-8820	
※ ①	特別養護老人ホーム オーキッド	駅前町3番15号-101	556-7557	
①	デイサービスセンター メリーハウス	中央町5-10三田センタービル3F	556-5650	
①	三田市社会福祉協議会中央デイサービスセンター	川除675	559-5943	
①	ルースデイサービスセンター	下田中42-1	562-7007	
①	でいサービスセンター年輪	藍本80-1	560-7878	
①	アイクロッソ	三田町40-7-302	559-7155	559-7156
③	三田さかいクリニック	天神1-1-12	563-1188	
①	三田保育所	天神2-3-3	564-2418	564-2438
②	高平小学校	下里172	569-0142	569-0399
※ ①	ホームウッディ	三田市福島1丁目23	561-2310	561-2310

※は24時間要配慮者が滞在する重要施設

3 土砂災害警戒区域内の要配慮者利用施設

区 分	施 設 名	所 在 地	電 話	FAX
	① 三田保育所	天神2丁目3番3号	564-2418	564-2438
※	① 三田療護園	東本庄1188番地	568-2588	568-2643
※	③ 社会福祉法人枚方療育園 医療福祉センターさくら		568-4103	568-4104
	② 三輪幼稚園	三輪1-13-41	563-6529	563-6571
	② 三輪小学校	三輪1丁目12番地11号	564-4087	564-4088
	② 母子小学校	母子721番地	566-0200	566-0045
	② 小野小学校	小野1254番地1	566-0201	566-0327
	② 藍小学校	西相野477番地1	568-0001	568-1549
	① ハッピーテラス さんだ教室	高次1-3-16パルテール三田101	555-6161	555-6162

※は24時間要配慮者が滞在する重要施設

【資料5-3】 気象予警報等の種類及び基準

1 警報

気象などにより重大な災害の起こるおそれのある旨を警告して行う予報で、神戸地方気象台が発表する。

区分	警 報 名	基 準 等
一般の 利用に 適合す るもの	暴風警報	暴風によって重大な災害の起こるおそれがあると予想される場合 平均風速 20m/s
	暴風雪警報	暴風雪によって重大な災害の起こるおそれがあると予想される場合 平均風速 20m/s 雪を伴う
	大雨警報(浸水害・土砂災害)	大雨、浸水、山崩れ、地滑り等によって重大な災害の起こるおそれがあると予想される場合 浸水害：表面雨量指数基準23 土砂災害：土壌雨量指数基準 155
	洪水警報(洪水)	洪水によって重大な災害が起こるおそれがあると予想される場合 流域雨量指数基準 武庫川流域=27.9 青野川流域=16.5 羽束川流域=15.9
	大雪警報	大雪によって重大な災害が起こるおそれがあると予想される場合 12時間降雪の深さ 20cm以上
	土砂災害警戒情報(土壌雨量指数)	大雨による山崩れ、地滑り等によって重大な災害の起こるおそれがあると予想される場合 土砂災害警戒情報の基準を県と気象台が共通の基準として設定し、この基準の超過が予想された場合
	特別警報(大雨、暴風、大雪、暴風雪)	数十年に一度の降雨量等が予想される場合
水に防適活 動するの 利も 用の	水防活動用 気象警報	一般の利用に適合する大雨特別警報又は大雨警報に代える
	水防活動用 洪水警報	一般の利用に適合する洪水警報に代える

※参考

警報基準の平地、山地の境界は兵庫県南部では標高150m、北部では300mである。

2 注意報

気象などにより災害が起こるおそれがある場合にその旨を注意して行う予報で、神戸地方気象台が発表する。

	注 意 報 名	基 準 等
一 般 の 利 用 に 適 合 す る も の	風雪注意報	風雪によって災害の起こるおそれがあると予想される場合
		平均風速 12m/s 雪を伴う
	強風注意報	強風によって災害の起こるおそれがあると予想される場合
		平均風速 12m/s
	大雨注意報	大雨、浸水、山崩れ、地滑り等によって災害の起こるおそれがあると予想される場合
		表面雨量指数基準 9 土壌雨量指数基準 111
	洪水注意報	洪水によって災害が起こるおそれがあると予想される場合
		流域雨量指数基準 武庫川流域=22.3 青野川流域=13.2 羽束川流域=12.7
		複合基準（表面雨量指数、流域雨量指数）武庫川流域=(7,17.8) 青野川流域=(5,13.2) 羽束川流域=(5,12.7)
	大雪注意報	大雪によって災害が起こるおそれがあると予想される場合
		12時間降雪の深さ10cm
	なだれ注意報	なだれによって災害の起こるおそれがあると予想される場合
		①積雪の深さ70cm以上、降雪の深さ20cm以上
		②積雪の深さ50cm以上、最高気温9℃以上または24時間雨量10mm以上
雷注意報	落雷等により被害が予想される場合	
乾燥注意報	空気の乾燥によって災害が起こるおそれがあると予想される場合	
	最小湿度40%で実効湿度60%	
濃霧注意報 (視程)	濃霧によって災害が起こるおそれがあると予想される場合 (100m)	
霜注意報 (最低気温)	霜によって災害が起こるおそれがあると予想される場合	
	4月以降の晩霜 神戸4℃以下 姫路2℃以下	
低温注意報	霜によって災害が起こるおそれがあると予想される場合	
	最低気温 - 4℃以下	
着雪注意報	着雪によって災害が起こるおそれがあると予想される場合	
	24時間降雪の深さ20cm以上、気温2℃以下	
水に 防適 活合 動す のる 利も 用の	水防活動用 気象注意報	一般利用に適合する大雨注意報に代える
	水防活動用 洪水注意報	一般利用に適合する洪水注意報に代える

3 気象情報

気象の予報などについて一般及び関係機関に対して発表する情報で大雨に関する情報、記録的短時間大雨情報、台風に関する情報などがあり、神戸地方気象台が発表する。

4 兵庫県における予警報の地域細分（津波予報を除く。）

地域細分は次に示すとおりである。

	一次細分	市町をまとめた区域	市 町
兵庫県	北部	但馬北部	豊岡市、香美町、新温泉町
		但馬南部	養父市、朝来市
	南部	北播丹波	西脇市、丹波篠山市、多可町、丹波市
		播磨北西部	神河町、市川町、福崎町、佐用町、宍粟市
		阪神	神戸市、尼崎市、西宮市、芦屋市、伊丹市、宝塚市、川西市、三田市、猪名川町
		播磨南東部	明石市、加古川市、三木市、高砂市、小野市、加西市、稲美町、加東市、播磨町
		播磨南西部	姫路市、相生市、たつの市、赤穂市、太子町、上郡町
	淡路島	洲本市、南あわじ市、淡路市	

(注) 一次細分地域及び二次細分地域は、それぞれ海岸線から概ね20海里以内の海洋を含む。

5 火災警報

市長は、気象の状況が火災の予防上危険であると認められるときは、三田市火災予防条例施行規則第9条に基づき火災警報を発することができる。

ア 実効湿度が60%以下であって、最小湿度が40%を下り、かつ、最大風速が7m/sを超える見込みのあるとき。

イ 平均風速10m/s以上の風が1時間以上連続して吹く見込みのあるとき。ただし、降雨及び降雪の場合を除く。

6 水防警報

国土交通大臣又は知事は、洪水又は高潮及び津波等により災害の発生が予想される場合に、それぞれ指定する河川、湖沼又は海岸について水防法第10条の6に基づき水防警報を発することとする。