



八景中学校だより
2022. 2. 1
第 14 号
三田市立八景中学校

将来を見据えて

2月の声を聞くと、高校入試がいよいよ本格化していきます。3年生のみなさん、受験はいつもと違って緊張すると思いますが、これまでに身につけた力を余すことなく発揮してほしい。あとひと踏ん張り、ともに頑張りましょう。最後まで全力でサポートしていきます。

この1年間、3年生は将来を見据えて自分の進路について考えていくことをキャリア教育に位置づけて取り組んできました。「将来、社会的・職業的に自立し、社会の中で自分の役割を果たしながら、自分らしい生き方を実現するための力を育てていく」のがキャリア教育。そして、この学びは次のステージでも続いていきます。

キャリア教育について直近の行事を振り返ってみると、1月に取り組んだ面接練習やそれに向けて実技講習を受けた「マナーアップ講座」、夢を実現するためのヒントをもらった「プロから学ぶ『脳内レボリューション』」なども、進路実現への布石のひとつになっています。他学年のキャリア教育の取り組みは、1年生の「わくわくオーケストラ教室」や働くことについての学習、2年生の「トライやる・ウィーク」などがそれに該当します。

ところで、「将来、あなたはどんな仕事がしたいですか？」と尋ねられたら、何と答えますか。3年生は、未来予想図をはっきりと描いて自分の目標を語れるようになっていきます。面接練習で、それを実証してくれました。さて、1・2年生のみなさんは即答できるでしょうか。

下の表は、第一生命が全国の小学生・中学生・高校生を対象に行った、第32回「大人になつたらなりたいもの」のアンケート調査結果です。高校生も上位3位までは同じでした。

大人になつたらなりたいもの

| 中学生男子 | | | 中学生女子 | | |
|-------|-----------------|-------|-------|-----------------|-------|
| 1位 | 会社員 | 18.3% | 1位 | 会社員 | 13.6% |
| 2位 | ITエンジニア/プログラマー | 6.8% | 2位 | 公務員 | 7.8% |
| 3位 | 公務員 | 5.7% | 3位 | 看護師 | 6.9% |
| | You Tuber/動画投稿者 | | 4位 | パティシエ | 5.6% |
| 5位 | ゲーム制作 | 4.9% | 5位 | 教師/教員 | 5.1% |
| 6位 | 鉄道の運転士 | 4.5% | 6位 | 幼稚園の先生/保育士 | 3.8% |
| 7位 | サッカー選手 | 4.2% | 7位 | 料理人/シェフ | 3.3% |
| 7位 | 医師 | 4.2% | | 医師 | |
| 9位 | 教師/教員 | 3.6% | | アナウンサー | |
| 10位 | 野球選手 | 2.3% | 10位 | ヘア・メイクアップアーティスト | 2.9% |
| | 警察官 | | | | |
| | 料理人/シェフ | | | | |
| | eスポーツ選手 | | | | |

選んだ職業になりたい理由

| 中学生男子 | |
|------------------|-------|
| 好きだから | 39.3% |
| 誰かの役に立ちたいから | 14.0% |
| 収入がよさそうだから | 12.3% |
| カッコいい/素敵だから | 10.4% |
| 親や親戚がその職業をしているから | 9.6% |
| 中学生女子 | |
| 好きだから | 36.1% |
| 誰かの役に立ちたいから | 16.7% |
| 収入がよさそうだから | 12.2% |
| カッコいい/素敵だから | 10.7% |
| 親や親戚がその職業をしているから | 6.5% |

注目すべきは、『なりたい理由』です。男女ともに、「好きだから」「誰かの役に立ちたいから」が1位と2位になっています。実は、3年生の面接で多かった回答もこれと同じ。この

調査を分析した研究員は、コロナ禍で在宅勤務が広がり親の働く姿を身近に見るようになったことや、医療現場の第一線で働くエッセンシャル・ワーカーの重要性が広く認識される中、「安定」「専門性」「社会貢献」に中学生が着目しているのではないかとのことでした。

好きなこと、興味関心があることには、たくさんの可能性がちりばめられています。好きなことが将来の仕事の導いてくれることもあるのです。もちろん好きなことや夢はひとつに決めなければならないというものではありません。「好き」を入り口にして深く調べていくと、「好き」を活かせる仕事はたくさん見つかるでしょう。そこからあなたの可能性が無限に広がっていくのです。3学期は、「〇〇が好き」「〇〇していると楽しい」「〇〇をおもしろいと感じる」ことに力を注いでみてください。

余談ですが、10年近く前のテレビCMを思い出しました。缶コーヒーの宣伝で、「世界は誰かの仕事でできている！」というキャッチコピーが、心に残る、心打つCMでした。

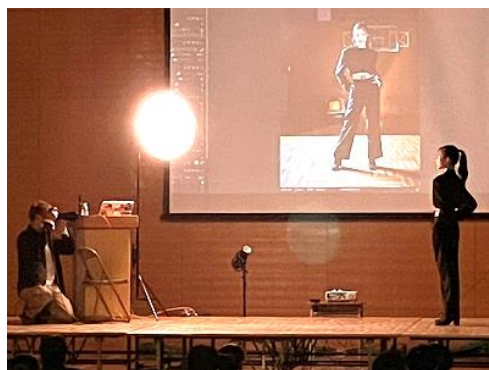
私たちは、自分ではできないことや労力や時間を費やせないことを他の誰かがする「仕事」に助けられています。仕事による助け合いのネットワークの中で生きています。どんな仕事も誰かの役に立っているし、誰かにとって社会にとって必要なもの。なぜ人は働くのか。それは、助け合いでつくられているこの社会の一員になるためではないでしょうか。

トライやる・ウィーク完結

「八景中八景 2021」や「ゴルフ・マナー体験」「書道家による文化芸術体験」に続いて、1月12日に三田市出身のプロカメラマン・辻 茂樹さんを講師に招いて、写真家の仕事に迫りました。辻さんがカメラマンになりたいと思ったきっかけは、中学生の時、友だちにほめられたから。残ったフィルムでたまたま撮った夕陽の写真を、「きれいなあ」「めっちゃ上手い」と言われた思い出が大人になっても忘れられなかった。実際に写真家をめざして修業を始めると、技術を磨くことのたいへんさを痛感した。しかし、それが身についたときの喜びは格別。これらの実体験を交えた話は、ずっと心にしみていきました。また、今できることとして、人に負けない何かを持つことや多くの人とコミュニケーションをとって人とつながることの大切さ、辛いときは初心に戻って気持ちの整理をすることなど、たくさんのアドバイスをもらいました。

この日は、スペシャルゲストがもう一人。モデルとして活躍中の神崎レイチェルさんにも登壇してもらって、カメラの被写体としてポージングを見せてもらいました。モデルになろうと思ったのは、「小学生の時、ランウェイを歩くモデルさんを見てあこがれを抱いた。自分もモデルとしてランウェイを歩きたい」と強く思ったことがきっかけだそうです。今の自分があるのは、「夢を抱き、追いつけ、努力しているから」と。きっぱり言い切れる心の強さが、立ち姿に表れていたように感じました。

これで今年のトライやる・ウィークが完結です。2年生のみなさんは、いろいろな人と出会い、多くの体験を通して、それぞれの感性で何かをつかんだことでしょう。それを生かして、自分の生き方を豊かにし、将来の夢を描いていく。トライやる・ウィークの取り組みはこれで終わりですが、あなたの夢はここからがスタートです。



生徒会引き継ぎ式

旧生徒会役員が一人ずつ退任のあいさつを述べ、これからの1年間を託す新生徒会役員へ引き継ぎ式が行われました。旧役員のみなさん、お疲れさまでした。そして、本当にありがとうございます。きみたちのポジティブな考え方とアクティブな行動力にどれだけ助けられたことでしょうか。決して楽しいことばかりではなかったと思います。それでも、どんな状況でも笑顔でやりきろうとする姿は、とてもかっこよかったです。



きみたちが築いてくれた伝統を新生徒会とともに守り、よりよい生徒会、よりよい八景中学校にしていきます。

2月の詩

風

風が
ぼくめがけて
ふっとんでくる

ぼくは
グングングングン
風をおす
風もまけずに
おしてくる

ぼくは
からだじゅうが
あつくなり
グングングングン
つよくなる

グングングングン
風をおす
風もまけずに
おしてくる

まけるもんか
ぼくだって

江口あけみ



何をやってもうまくいく順風満帆のときは、平家物語にもあるように、「おごれる人(平家)も久しからず」という戒めを忘れないようにしなくてはいけない。好調がいつまでも続くことはありません。反対に、逆風を受けているときは、気持ちが落ち込んでしまったりあせって冷静さを失ってしまったりということがあるでしょう。こういうときこそ、じっくり考えてプラス思考で逆境を乗り越えたいものです。

風の力を利用して前に進むヨットですが、向かい風でも風上に向かって進むことができます。真向いの方向に進むことはできませんが、斜め45度の方向には進めるのです。それを右に左にとジグザグ進めば、結果的にまっすぐ進むことになる。ここに、ピンチをチャンスに変えていく方法が隠されているのではないのでしょうか。

令和4年 2月行事予定表

| 日 | 曜 | 学校行事 | 関連行事 | 給食 | | | 教育相談 |
|--|---|--------------------|--------------------|----|----|----|--------|
| | | | | 1年 | 2年 | 3年 | |
| 1 | 火 | | | ○ | ○ | ○ | SSW KS |
| 2 | 水 | | ハニーFM (学校テレフォンライン) | ○ | ○ | ○ | |
| 3 | 木 | | ノ一部活デー 定時退勤日 | ○ | ○ | ○ | KS |
| 4 | 金 | 専門委員会 | | ○ | ○ | ○ | SC |
| 5 | 土 | | | | | | |
| 6 | 日 | | | | | | |
| 7 | 月 | 全校集会 | | ○ | ○ | ○ | |
| 8 | 火 | | | ○ | ○ | ○ | SSW |
| 9 | 水 | | | ○ | ○ | ○ | |
| 10 | 木 | 私立高校入試 1・2年実力考査 | ノ一部活デー 定時退勤日 | ○ | ○ | | |
| 11 | 金 | 建国記念の日 | | | | | |
| 12 | 土 | | | | | | |
| 13 | 日 | | | | | | |
| 14 | 月 | | | ○ | ○ | ○ | |
| 15 | 火 | | | ○ | ○ | ○ | SSW |
| 16 | 水 | 公立高校特色選抜・推薦入試 | | ○ | ○ | ○ | |
| 17 | 木 | 公立高校特色選抜・推薦入試 | ノ一部活デー 定時退勤日 | ○ | ○ | ○ | KS |
| 18 | 金 | 卒業考査 | | ○ | ○ | | SC KS |
| 19 | 土 | | | | | | |
| 20 | 日 | | | | | | |
| 21 | 月 | 卒業考査 公立特色・推薦合格発表 | | ○ | ○ | | |
| 22 | 火 | 卒業考査 特別支援学校入試 教育相談 | | ○ | ○ | ○ | SSW |
| 23 | 水 | 天皇誕生日 | 学年末考査1週間前 ノ一部活デー | | | | |
| 24 | 木 | 教育相談 | ノ一部活デー 定時退勤日 | ○ | ○ | ○ | KS |
| 25 | 金 | 教育相談 | ノ一部活デー | ○ | ○ | ○ | SC KS |
| 26 | 土 | | ノ一部活デー | | | | |
| 27 | 日 | | ノ一部活デー | | | | |
| 28 | 月 | 教育相談 | ノ一部活デー | ○ | ○ | ○ | KS |
| 3月の主な行事 1日：教育相談 2～4日：1・2年学年末考査 4日：3年生を送る会 8日：専門委員会 10日：卒業式 11・12日：公立高校一般入試 18日：公立高校合格発表 25日：1・2年修了式 | | | | | | | |

教育相談 (SC:スクールカウンセラー、SSW:スクールソーシャルワーカー、KS:子どものサポーター)

最終下校 17時30分