

# 自主・創造・根気

三田市立狭間中学校  
学校だより

〈第9号〉

令和7年12月1日

## 師走には新年に向けた準備を！

～生徒の皆さんへ～



今年も残すところあと1ヶ月となりました。12月は一年の締めくくりの月で、日本では昔から「師走」と呼ばれています。その由来には諸説ありますが、有名な説のひとつに、師(お坊さん)が年末にお経をあげるため、家々を忙しく走り回っていたというものがあります。しかし、年末に忙しくなるのはお坊さんだけではありません。新年を気持ちよく迎えるために、大掃除やお正月の準備などをするので、誰もが忙しくなります。私たち一人ひとりがやるべきことはたくさんあります。

そんな12月、生徒の皆さんも気持ちよく新年を迎えるために、机やロッカーの中、家の部屋などを少しずつ片づけていきましょう。使わなくなったものを整理することで、「新しいことを始める準備」ができます。勉強も同じです。ノートやプリントを整理し、今年学んだことを振り返ることで、次のステップへとつながります。12月は「終わり」だけでなく、「始まり」の準備の月でもあるのです。

また、年末は自分自身を見つめ直す良い機会でもあります。今年一年を振り返り、できるようになったこと、頑張ったことを思い出してみましょう。そして、新しい年にどんな自分になりたいか、どんなことに挑戦したいか、どんなことを楽しみたいかを考えてみてください。目標を持つことで、新年のスタートがより前向きで充実したものになります。小さな一歩でも構いません。自分の成長を信じて、新しい年に向かって歩み出しましょう。来年も、皆さんのさらなる成長と活躍を期待しています。

## 豆知識

年末らしい話題を2つ紹介します。心身の健康に繋がれば・・・

### 【冬至とゆず湯の風習】

冬至：一年で昼が最も短く、夜が最も長くなる日（今年は12月22日）

昔、太陽の力が弱まる日＝「太陽の復活の日」として、この日を境に日が長くなるので、縁起が良いとされた

ゆず湯の風習：諸説ありますが、江戸時代の銭湯から広まったと言われている

ゆずの香りが強く、昔から邪気を払う力があると信じられていて、心身を清め、新しい年を気持ちよく迎える準備ができる

語呂合わせの縁起担ぎで、冬至は湯治と同じ読みで、ゆずは融通がきくことに通じることから、「健康に過ごせますように」「物事がうまくいきますように」という願いが込められている

※ ゆずには血行を良くする成分があって体が温まり、風邪予防やリラクセスにも効果的

### 【除夜の鐘の意味】

除夜の鐘：大晦日の夜にお寺でつく鐘（年越しの行事）

鐘をつくのは、1年の間にたまった煩惱を清めて新しい年をすっきりした気持ちで迎えるため（108回つくのは、人間の煩惱の数が108あるとされ、それを1つずつ取り除くから）  
煩惱とは、欲望、怒り、妬みなど、心を乱す感情のことで、仏教ではこれを減らすことで、心が清らかになると考えられている

※こんな説も・・・

「四苦(生・老・病・死)八苦(愛別離苦など)」を計算すると $4 \times 9 + 8 \times 9 = 108$



## お知らせ

### 「全国学力・学習状況調査」に関する三田市からのお知らせ

三田市では、令和7年度全国学力・学習状況調査の「三田市の結果概要」を市のホームページに11月28日から掲載しております。子供達の頑張りの様子が反映された結果ですので、ぜひご覧ください。

# School Events

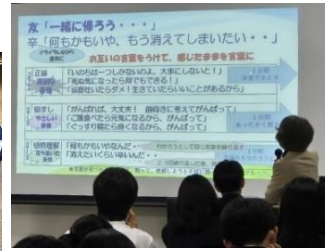
## <全学年> 多文化共生講演会 11月17日

出入国在留管理庁の方をお招きし、入管の仕事や共生社会の実現に向けた取組についてお話いただきました。やさしい日本語の重要性にも触れ、共生社会への理解を深める貴重な機会となりました。



## <2年生> 命の大切さを考える授業 11月4日、5日

臨床心理士の先生をお招きし、心の危機に寄り添う方法について学びました。安心できる支え方を具体例とともに教えていただき、心の健康を守る大切さを改めて感じる時間となりました。



## <3年生> 幼児ふれあい体験(家庭科) 11月4日、11日

さち幼稚園で幼児たちと遊び、交流する中で、幼児と今の自分を重ね合わせて自らの成長を実感することができました。また、その成長の背景には、周囲の愛情や支えがあったことに気づく、心温まる体験となりました。

## 保護者の皆様へ

## 「学校評価アンケート」ご協力をお願い

狭間中学校ではより良い学校づくりに取り組むため、毎年「学校評価」を行っています。教職員、生徒、保護者がそれぞれの立場で、教育活動を見直し、その結果を分析・検証することで、次年度の教育活動に反映していきたいと思っております。詳細は12月2日配布の案内をご覧ください。ご協力の程、よろしくお願いたします。

## << 12月 行事予定表 >> ※ 最終下校:16:45

(変更になる場合は後日連絡)

日	曜	学校行事	校時	給食	日	曜	学校行事	校時	給食
1	月	3年アルバム個人写真(～12/2, 4, 5, 9) 子サポ ノ部活デー	5h	○	16	火	個人懇談(～12/19, 22)	4h	○
2	火		6h	○	17	水	子サポ	4h	○
3	水	はさま学級小中交流会 子サポ	6h	○	18	木	がんばりタイム<数学のみ> SC ノ部活デー	4h	○
4	木	がんばりタイム ノ部活デー	5h	○	19	金	SSW 子サポ	4h	○
5	金	生徒会選挙 SSW 子サポ	6h	○	20	土			
6	土				21	日			
7	日				22	月	子サポ ノ部活デー	4h	○
8	月	子サポ ノ部活デー	1-3, 4:5h 他:4h	○	23	火	後期生徒総会・生徒会引継ぎ式 大掃除 給食最終日	4h	○
9	火	ノ部活デー	1-3, 4:5h 他:6h	○	24	水	終業式 薬物乱用防止教室 子サポ	2h	×
10	水	子サポ	6h	○	25	木	冬季休業日開始(～1/7) <<学年諸費再振替>>		
11	木	SC ノ部活デー	3年:4h 他:5h	○	26	金	仕事納め		
12	金	SSW 子サポ	6h	○	27	土			
13	土				28	日			
14	日				29	月			
15	月	子サポ ノ部活デー <<学年諸費振替>>	6h	○	30	火			
					31	水			

※ SC:スクールカウンセラー SSW:スクールソーシャルワーカー 子サポ:子どものサポート

(1月の予定)

8日 始業式 9日 実力考査 専門委員会 給食開始 13日 全校朝会 16日 防災訓練  
23日 オープンスクール 新入生入学説明会・制服採寸 29日 専門委員会 30日 全校朝会

(マスク着用も効果的)



☆三田市でもインフルエンザの感染が急増しています。手洗い・うがい・換気の予防対策の基本を徹底しましょう!!