

市民病院

1 病院運営の基本理念と基本方針

(1) 基本理念：良質な高度医療で、地域に安心をもたらします

(2) 基本方針

- ① ハイレベルのチーム医療で患者さんを支えます
- ② 救急医療を充実させ、中核病院の役割を果たします
- ③ 急性期医療を担い、地域連携を推進します
- ④ 経営基盤を強化し、病院機能を向上させていきます
- ⑤ 高い技術と倫理観をもった医療人を育成します

2 令和5年度病院運営方針

新型コロナウイルス感染症は、令和2年1月に国内で第一例が確認されてから3年の月日が経過しました。当院では、同年4月から令和5年2月までの2年11か月の間に706名の患者さんを受け入れました。今では、陽性であっても入院治療が必要な方は限られ、5月8日からは5類感染症に位置付けられることも決定され、徐々にコロナ禍以前の姿を取り戻しつつあります。しかし、5類に移行しても、コロナの感染力や病原性が変わるわけではありません。これからも引き続き感染症対策と急性期医療の並立に力を注ぎ、急性期病院としての本来のミッションを遂行するために、職員一丸となって、病院経営効率の最適化を図っていかねばなりません。

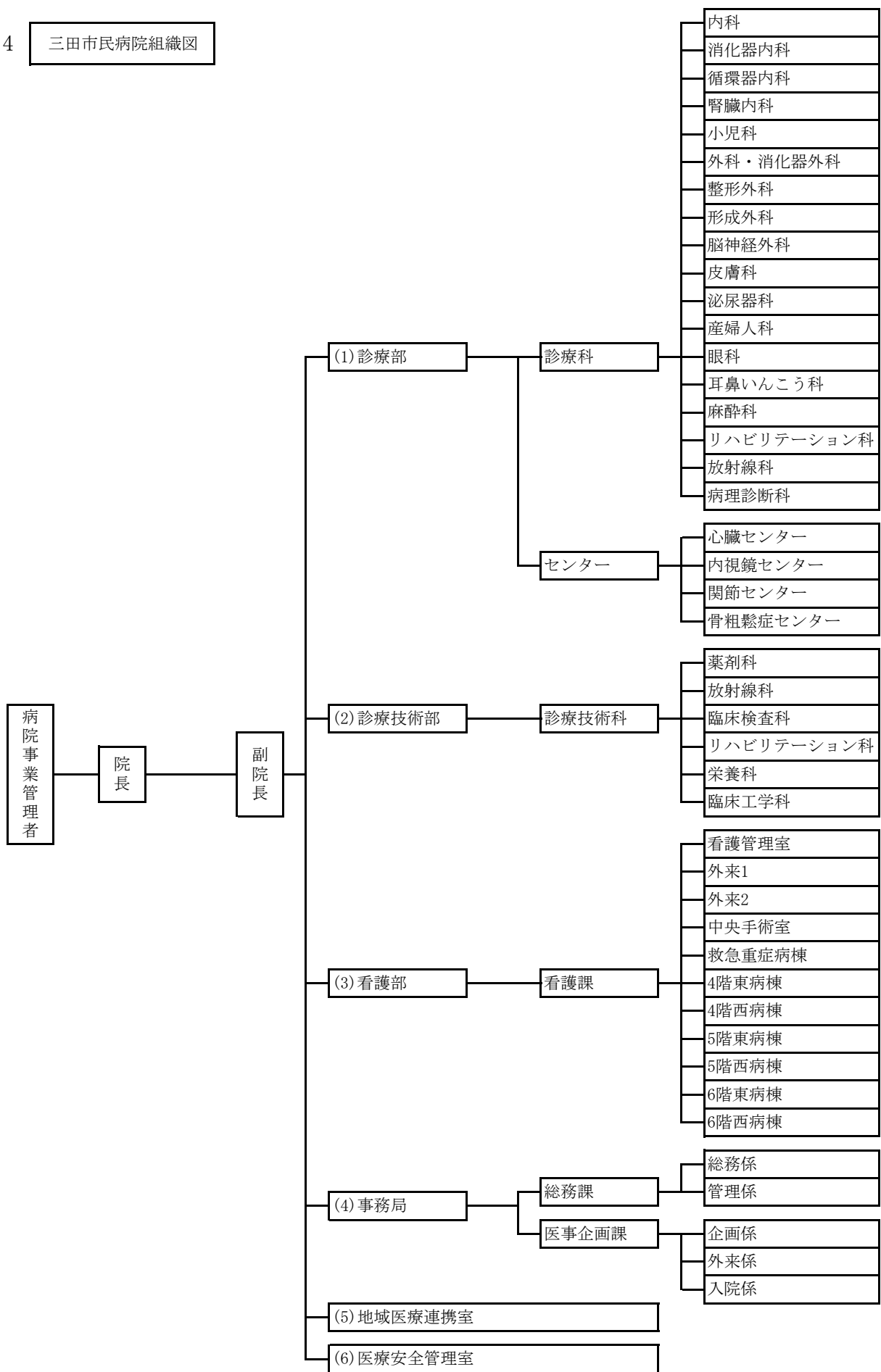
一方で、三田・北神地域の急性期医療の充実を目指し、三田市民病院と済生会兵庫県病院を再編統合し、両病院の中間地点付近に令和10年度を目途に新統合病院の開院を発表いたしました。

逆に申しますと、新病院に生まれ変わるまで、当院は引き続きこの地で、三田市及び周辺市町の30万人口を対象とした急性期病院として走り続けなければなりません。頼りにしていただいている多くの患者さんやそのご家族に満足いただける医療の提供を、今までにも増して着実に、そして日々実践していく必要があります。

まだまだ多くの課題が山積していますが、これから検討に拍車がかかる「統合」という近未来構想の実現までの数年間も、当院の旗印であります「断らない救急」をより一層強化し、「命を守るさいごの砦」であるということを職員一同が自覚の元、精進を重ねるとともに、患者さんとの心の交流もできる雰囲気の真心あふれる病院を目指してまいります。

3 令和5年度 病院運営数値目標

- (1) 診療収益－入院収入：60億6,645万円
- (2) 診療収益－外来収入：21億2,282万円
- (3) 診療収益－その他：3億600万円
- (4) 診療収益－合計：84億9,527万円
- (5) 新入院患者数：720件／月以上
- (6) 入院単価：65,000円／人・日
- (7) 外来単価：12,900円／人・日



5 市民病院の概要

(1) 施設概要

ア 位 置	三田市けやき台3丁目1番地1
イ 規 模	病床数 300床 (うち HCU 7床、未熟児室3床、特別室5床、個室55床)
ウ 構 造	鉄骨鉄筋コンクリート造 地上7階
エ 敷地面積	58,747.86㎡
オ 建床面積等	7,906.92㎡ (延床面積 25,207.24㎡)
カ 施設設備	外 来 診察室、中央処置室、救急処置室、内視鏡検査室、外来化学療法室、血管造影室、地域医療連携室、放射線治療室等 病 棟 7病棟 (3階救急重症病棟含む) その他 手術室5室、分娩室、人工透析室、中央材料室、病歴室、図書室、地域医療室、検査部門、放射線部門、薬剤部門、リハビリテーション部門など
キ 付帯施設	医師宿舎 (10室)、看護師宿舎 (30室)、駐車場 (532台) 他

(2) 診療科目

19診療科

内科、消化器内科、循環器内科、腎臓内科、小児科、外科、消化器外科、整形外科、形成外科、脳神経外科、皮膚科、泌尿器科、産婦人科、眼科、耳鼻いんこう科、リハビリテーション科、放射線科、麻酔科、病理診断科

(3) 業務内容

ア 外 来

- ・診療受付時間 初診 午前8時15分～10時30分
再診 午前7時30分～10時30分 (再来受付機)
- ・診療開始時間 午前8時45分
- ・診 察 日 土曜日、日曜日、祝祭日及び年末年始を除く毎日
- ・診察室の配置 Aブロック＝産婦人科、眼科、脳神経外科、皮膚科
Bブロック＝整形外科、外科 (消化器外科)、形成外科
Cブロック＝内科、消化器内科、循環器内科、腎臓内科
Dブロック＝泌尿器科、麻酔科、耳鼻いんこう科、小児科

イ 救急外来

- ・体 制 24時間救急 (救急告示病院、2次救急医療に対応)

ウ 人間ドック

- ・費用と実施日 1人4万円 (税別)、毎週火曜日・木曜日 (各8名)
- ・検査項目 基本コース：身体計測、尿検査、便検査、血液検査、心電図検査、腹部超音波検査、X線検査、眼科、内科
オプション検査：消化器内視鏡検査、頸動脈超音波検査、ヘリコバクター・ピロリ抗体検査 (血液検査)、腫瘍マーカー、胸部CT、脳ドック、乳がん検査、子宮頸がん検査

エ 入 院

固定チーム継続受け持ち制

6 施設基準等届出状況（令和6年3月31日）

（1）基本診療料

- ・一般病棟入院基本料（急性期一般入院料1）
- ・救急医療管理加算
- ・超急性期脳卒中加算
- ・診療録管理体制加算2
- ・医師事務作業補助体制加算1（25対1）
- ・急性期看護補助体制加算（25対1）
- ・ハ夜間100対1急性期看護補助体制加算
- ・夜間看護体制加算
- ・看護補助体制充実加算
- ・看護職員夜間配置加算1（16対1）
- ・療養環境加算
- ・重症者等療養環境特別加算
- ・栄養サポートチーム加算
- ・医療安全対策加算1
- ・医療安全対策地域連携加算1
- ・感染対策向上加算1
- ・指導強化加算
- ・患者サポート体制充実加算
- ・重症患者初期支援充実加算
- ・報告書管理体制加算
- ・褥瘡ハイリスク患者ケア加算
- ・ハイリスク妊娠管理加算
- ・ハイリスク分娩管理加算
- ・術後疼痛管理チーム加算
- ・後発医薬品使用体制加算1
- ・病棟薬剤業務実施加算1
- ・病棟薬剤業務実施加算2
- ・データ提出加算2のイ（200床以上の病院）
- ・入退院支援加算1
- ・入院時支援加算
- ・地域連携診療計画加算
- ・認知症ケア加算2
- ・せん妄ハイリスク患者ケア加算
- ・精神疾患診療体制加算
- ・地域医療体制確保加算
- ・ハイケアユニット入院医療管理料1
- ・小児入院医療管理料5

(2) 特掲診療料

- ・ 外来栄養食事指導料の注2に規定する基準
- ・ 心臓ペースメーカー指導管理料の注5に規定する遠隔モニタリング加算
- ・ 糖尿病合併症管理料
- ・ がん性疼痛緩和指導管理料
- ・ がん患者指導管理料イ
- ・ がん患者指導管理料ロ
- ・ がん患者指導管理料ハ
- ・ がん患者指導管理料ニ
- ・ 糖尿病透析予防指導管理料
- ・ 小児運動器疾患指導管理料
- ・ 乳腺炎重症化予防ケア・指導料
- ・ 婦人科特定疾患治療管理料
- ・ 二次性骨折予防継続管理料1
- ・ 二次性骨折予防継続管理料3
- ・ アレルギー性鼻炎免疫療法治療管理料
- ・ 下肢創傷処置医管理料
- ・ 院内トリアージ実施料
- ・ 夜間休日救急搬送医学管理料の注3に規定する救急搬送看護体制加算1
- ・ 開放型病院共同指導料
- ・ 外来腫瘍化学療法診療料1
- ・ 外来腫瘍化学療法診療料の注6に規定する連携充実加算
- ・ ハイリスク妊産婦共同管理料（I）
- ・ がん治療連携計画策定料
- ・ ハイリスク妊産婦連携指導料1
- ・ 薬剤管理指導料
- ・ 医療機器安全管理料1
- ・ 医療機器安全管理料2
- ・ 在宅患者訪問看護・指導料及び同一建物居住者訪問看護・指導料
- ・ 遺伝学的検査
- ・ BRCA1/2 遺伝子検査
- ・ HPV 核酸検出及び HPV 核酸検出（簡易ジェノタイプ判定）
- ・ 検体検査管理加算（II）
- ・ 心臓カテーテル法による諸検査の血管内視鏡検査加算
- ・ 時間内歩行試験及びシャトルウォーキングテスト
- ・ 胎児心エコー法
- ・ ヘッドアップティルト試験
- ・ 長期継続頭蓋内脳波検査
- ・ 小児食物アレルギー負荷検査
- ・ 画像診断管理加算1

- ・ CT 撮影及び MRI 撮影
- ・ 冠動脈 CT 撮影加算
- ・ 心臓 MRI 撮影加算
- ・ 抗悪性腫瘍剤処方管理加算
- ・ 外来化学療法加算 1
- ・ 無菌製剤処理料
- ・ 心大血管疾患リハビリテーション料 (I)
- ・ 脳血管疾患等リハビリテーション料 (I)
- ・ 運動器リハビリテーション料 (I)
- ・ 呼吸器リハビリテーション料 (I)
- ・ がん患者リハビリテーション料
- ・ 硬膜外自家血注入
- ・ 人工腎臓
- ・ 導入期加算 1
- ・ 透析液水質確保加算及び慢性維持透析濾過加算
- ・ 下肢末梢動脈疾患指導管理加算
- ・ 緊急整復固定加算及び緊急挿入加算
- ・ 椎間板内酵素注入療法
- ・ 脳刺激装置植込術 (頭蓋内電極植込術を含む。) 及び脳刺激装置交換術
- ・ 脊髄刺激装置植込術及び脊髄刺激装置交換術
- ・ 内視鏡下甲状腺部分切除、腺腫摘出術、内視鏡下パセドウ甲状腺全摘 (亜全摘) 術 (両葉)、内視鏡下副甲状腺 (上皮小体) 腺腫過形成手術
- ・ 乳がんセンチネルリンパ節加算 2 及びセンチネルリンパ節生検 (単独型) (乳がんセンチネルリンパ節加算 2)
- ・ ゲル充填人工乳房を用いた乳房再建術 (乳房切除後)
- ・ 食道縫合術 (穿孔、損傷) (内視鏡によるもの)、内視鏡下胃、十二指腸穿孔瘻孔閉鎖術、胃瘻閉鎖術 (内視鏡によるもの)、小腸瘻閉鎖術 (内視鏡によるもの)、結腸瘻閉鎖術 (内視鏡によるもの)、腎 (腎盂) 腸瘻閉鎖術 (内視鏡によるもの)、尿管腸瘻閉鎖術 (内視鏡によるもの)、膀胱腸瘻閉鎖術 (内視鏡によるもの) 及び腸瘻閉鎖術 (内視鏡によるもの)
- ・ 経皮的冠動脈形成術 (特殊カテーテルによるもの)
- ・ ペースメーカー移植術及びペースメーカー交換術
- ・ 大動脈バルーンポンピング法 (IABP 法)
- ・ 経皮的下肢動脈形成術
- ・ 体外衝撃波胆石破砕術
- ・ 体外衝撃波膀胱石破砕術
- ・ 腹腔鏡下腎悪性腫瘍手術 (内視鏡手術用支援機器を用いるもの)
- ・ 腹腔鏡下尿管悪性腫瘍手術 (内視鏡手術用支援機器を用いるもの)
- ・ 早期悪性腫瘍大腸粘膜下層剥離術
- ・ 体外衝撃波腎・尿管結石破砕術

- ・膀胱水圧拡張術
- ・腹腔鏡下膀胱悪性腫瘍手術
- ・腹腔鏡下前立腺悪性腫瘍手術（内視鏡手術用支援機器を用いるもの）
- ・胃瘻造設術（経皮的内視鏡下胃瘻造設術、腹腔鏡下胃瘻造設術を含む。）（医科点数表第2章第10部手術の通則の16に規定する手術）

- ・輸血管管理料（Ⅰ）
- ・輸血適正使用加算
- ・人工肛門・人工膀胱造設前処置加算
- ・胃瘻造設時嚥下機能評価加算
- ・麻酔管理料（Ⅰ）
- ・放射線治療専任加算
- ・外来放射線治療加算
- ・高エネルギー放射線治療
- ・1回線量増加加算
- ・画像誘導放射線治療加算（IGRT）
- ・体外照射呼吸性移動対策加算
- ・定位放射線治療
- ・定位放射線治療呼吸性移動対策加算
- ・病理診断管理加算1
- ・悪性腫瘍病理組織標本加算

（3）食事療養

- ・入院時食事療養（Ⅰ）
- ・食堂加算

（4）その他

- ・初診に係る特別の料金（7,000円）
- ・再診に係る特別の料金（3,000円）

7 職種別職員数推移（現員）

職種	科 目	R4. 3. 1	R5. 3. 1	R. 6. 3. 1	
診 療 部	内 科	正規	1	1	1
		任期付医	0	0	0
	消 化 器 内 科	正規	8	7	7
		任期付医	2	2	3
	循 環 器 科	正規	11	10	9
		任期付医	1	1	2
	腎 臓 内 科	正規	2	1	1
		任期付医	0	0	0
	小 児 科	正規	2	2	2
		任期付医	0	0	0
	外 科	正規	5	7	6
		任期付医	2	0	1
	整 形 外 科	正規	6	5	4
		任期付医	0	1	2
	形 成 外 科	正規	2	2	2
		任期付医	1	1	1
	脳 神 經 外 科	正規	2	1	1
		任期付医	0	1	1
	皮 膚 科	正規	3	4	3
		任期付医	0	0	0
	泌 尿 器 科	正規	3	3	3
		任期付医	0	0	0
	産 婦 人 科	正規	3	2	2
		任期付医	1	2	1
	眼 科	正規	1	1	1
		任期付医	0	0	0
	耳 鼻 咽 喉 科	正規	3	3	3
		任期付医	0	0	0
	放 射 線 科	正規	0	0	0
		任期付医	2	2	2
麻 酔 科	正規	3	5	5	
	任期付医	1	1	1	
リ ハ ビ リ 科	正規	0	0	0	
	任期付医	0	0	0	
病 理 診 断 科	正規	0	0	0	
	任期付医	1	1	1	
救 急 科	正規	0	0	0	
	任期付医	1	1	1	
	初期臨床研修医師（任期付医）	7	8	8	
	正 規 ・ 任 期 付 医 ・ 臨 床 研 修 医 計	74	75	74	
看 護 部	助 産 師	19	17	16	
	看 護 師	241	239	237	
	准 看 護 師	0	0	0	
	看 護 部 計	260	256	253	
診 療 技 術 部	薬 剤 師	15	15	15	
	検 査 技 師	16	17	17	
	放 射 線 技 師	16	16	17	
	理 学 療 法 士	8	9	9	
	作 業 療 法 士	4	6	6	
	視 能 訓 練 士	1	1	1	
	臨 床 工 学 技 士	9	9	10	
	言 語 聴 覚 士	1	1	2	
	管 理 栄 養 士	7	8	7	
	調 理 師	3	1	1	
事務局	事 務 職	27	28	28	
	正 規 職 員 計	422	421	416	
	正 規 職 員 ・ 任 期 付 医 ・ 臨 床 研 修 医 計	441	442	440	

8 決算の推移

(単位：千円)

		令和3年度	令和4年度	令和5年度	
1	医業収益	7,757,115	7,919,534	7,739,408	
	(1) 入院収益	5,251,746	5,299,335	5,177,857	
	(2) 外来収益	1,966,211	2,081,684	2,037,538	
	(3) その他医業収益	172,240	159,614	139,325	
	(4) 他会計負担金	366,918	378,901	384,688	
2	医業外収益	1,989,467	1,840,631	999,807	
	(1) 受取利息及び配当金	1,240	1,380	0	
	(2) 他会計補助金・交付金	581,771	577,532	529,955	
	(3) 補助金	1,131,692	999,933	194,193	
	(4) その他医業外収益	274,764	261,786	275,659	
3	特別利益	8,566	84,198	18,124	
	(1) 過年度損益修正益	96	92	1,942	
	(2) その他特別利益	8,470	84,106	16,182	
医業収益		7,757,115	7,919,534	7,739,408	
経常収益		9,746,582	9,760,165	8,739,215	
総収益		9,755,148	9,844,363	8,757,339	
1	医業費用	8,490,313	8,720,804	8,849,427	
	(1) 給与費	4,700,498	4,733,050	4,806,526	
	(2) 材料費	うち薬品費	623,201	721,719	759,095
		経費	1,490,373	1,584,334	1,584,076
	(4) 減価償却費	449,824	445,641	441,436	
	(5) 資産減耗費	7,427	7,835	9,555	
	(6) 長期前払消費税勘定償却	21,101	22,343	22,997	
	(7) 研究研修費	16,018	15,392	21,467	
	2	医業外費用	447,701	429,058	394,779
(1) 支払利息及び企業債取扱諸費		122,787	89,117	54,063	
(2) 看護師養成費		16,200	12,000	5,820	
(3) 雑損失		308,714	327,941	334,896	
3	特別損失	30,115	150,595	219,859	
	(1) 過年度損益修正損	24,515	144,993	218,293	
	(2) その他特別損失	5,600	5,602	1,566	
医業費用		8,490,313	8,720,804	8,849,427	
経常費用		8,938,014	9,149,862	9,244,206	
総費用		8,968,129	9,300,457	9,464,065	
医業収支		△ 733,198	△ 801,270	△ 1,110,019	
経常収支		808,568	610,303	△ 504,991	
総収支		787,019	543,906	△ 706,726	

9 経営状況

区		分単 位	令 和 3 年 度	令 和 4 年 度	令 和 5 年 度
収 益 性	入院単価	円	67,449	70,732	70,951
	外来単価	円	12,307	12,974	13,473
	医師1人1日入院患者数 [正規・任期付医]	人	2.9	2.7	2.7
	医師1人1日外来患者数 [正規・任期付医]	人	8.9	8.8	8.4
	看護師1人1日入院患者数 [臨時職員含む]	人	0.7	0.7	0.7
	看護師1人1日外来患者数 [臨時職員含む]	人	2.1	2.1	2.0
	医師1人1日診療収入(入院+外来) [正規・任期付医]	円	267,233	269,626	266,408
	看護師1人1日診療収入(入院+外来) [臨時職員含む]	円	62,600	65,401	64,722
給 与 費	職員平均給与費	千円	7,420	7,527	7,653
	職員平均年齢	歳	41.4	42.6	42.9
医 業 収 益 比 率	給与費	%	60.6	59.8	62.1
	材料費	%	23.3	24.1	25.4
	経費	%	19.2	20.0	20.5
	減価償却費	%	5.8	5.6	5.7
	支払利息	%	1.6	1.1	0.7
収 支 比 率	医業収支比率	%	91.4	90.8	87.5
	経常収支比率	%	109.0	106.7	94.5
1床当り繰入金 (3条)		千円	3,162	3,188	3,049
損	益	百万円	787	544	△ 707

10 患者動向

区		分	単位	令和3年度	令和4年度	令和5年度	
入 院	病床数	許	可床	300	300	300	
		稼	動床	300	300	300	
	年間延患者数			人	77,863	74,921	72,978
	1日平均患者数			人	213.3	205.3	199.4
	新入院	年間数		人	7,490	7,257	7,102
		1日平均		人	20.5	19.9	19.4
	退院	年間数		人	7,493	7,284	7,116
		1日平均		人	20.5	20.0	19.4
	死退 (再掲)	年間数		人	159	149	163
		1日平均		人	0.4	0.4	0.4
剖検数		人	1	0	3		
平均在院日数			日	9.4	9.3	9.3	
病床稼働率	許	可	%	71.1	68.4	66.5	
	稼	動	%	71.1	68.4	66.5	
外 来	年間患者延数			人	159,764	160,446	151,234
	1日平均患者数			人	660.2	660.3	622.4
	新来患者数			人	15,218	15,248	13,414
	1日平均新来患者数			人	62.9	62.7	55.2
	平均通院回数			回	10.5	10.5	11.3
	外来新患率			%	9.5	9.5	8.9
救 急	年間救急患者延数			人	4,856	4,655	5,058
	1日平均患者数			人	13.3	12.8	13.8
	内救急車による搬入			人	3,329	3,271	3,577
	内入院患者数			人	1,398	1,413	1,513
手術件数			件	2,825	2,873	2,690	
分娩件数			件	263	220	154	

1 1 診療科別入院患者年度別推移（1日当たり）

（単位：人）

診療科	令和3年度	令和4年度	令和5年度
内科	1.1	1.1	1.0
消化器科	38.9	37.8	40.1
循環器科	42.2	44.4	50.4
腎臓内科	4.8	2.9	1.5
小児科	3.3	2.7	1.5
外科	18.3	19.1	19.8
整形外科	36.1	35.2	35.9
形成外科	5.6	5.6	3.3
脳神経外科	17.5	16.2	9.5
皮膚科	6.4	6.7	7.7
泌尿器科	14.4	15.3	15.2
産婦人科	8.4	6.7	5.3
眼科	2.0	2.1	1.9
耳鼻いんこう科	14.2	9.4	6.3
放射線科	0	0	0
麻酔科	0	0	0
一日当り患者合計	213.3	205.3	199.4

1 2 診療科別外来患者年度別推移（1日当たり）

（単位：人）

診療科	令和3年度	令和4年度	令和5年度
内科	38.6	39.8	38.6
消化器科	103.7	102.0	99.1
循環器科	67.2	67.0	63.9
腎臓内科	13.5	12.0	11.2
小児科	22.5	22.7	17.5
外科	55.7	54.2	53.6
整形外科	111.8	114.1	101.6
形成外科	16.4	17.9	16.9
脳神経外科	17.0	13.1	11.7
皮膚科	47.5	51.2	52.6
泌尿器科	62.2	65.9	62.3
産婦人科	32.6	29.2	26.6
眼科	24.3	24.6	23.6
耳鼻いんこう科	21.6	20.7	18.4
放射線科	22.1	23.0	22.0
麻酔科	2.0	1.9	1.8
リハビリテーション科	1.6	0.9	0.8
一日当り患者合計	660.2	660.3	622.4
年間患者合計	159,764	160,446	151,234

1 3 放射線部門業務集計

区		分	令和 3 年 度	令和 4 年 度	令和 5 年 度
入 院	1 一般撮影		9,203	9,510	9,745
	2 消化器透視		195	160	152
	3 整形外科造影		11	4	6
	4 内視鏡等		125	41	55
	5 泌尿器科婦人科造影		91	109	107
	6 C T		2,205	2,124	1,800
	7 磁気共鳴診断		379	352	413
	8 血管造影		757	621	624
	9 放射線治療		931	657	317
	1 0 小線源治療		0	0	0
	1 1 核医学		29	19	42
入 院 計			13,926	13,597	13,261
外 来	1 一般撮影		23,907	24,404	21,902
	2 消化器透視		146	130	103
	3 整形外科造影		107	123	71
	4 内視鏡等		17	6	20
	5 泌尿器科婦人科造影		296	323	349
	6 C T		12,382	12,180	12,408
	7 磁気共鳴診断		3,846	3,768	3,125
	8 血管造影		354	358	362
	9 放射線治療		4,013	4,032	3,840
	1 0 小線源治療		0	0	0
	1 1 核医学		532	517	479
外 来 計			45,600	45,841	42,659

1 4 リハビリテーション部門業務集計

区		分	令和 3 年 度	令和 4 年 度	令和 5 年 度
入 院	1 理学療法		25,647	23,897	22,672
	2 作業療法		12,027	13,958	16,660
	3 言語療法		2,422	2,141	3,503
入 院 計			40,096	39,996	42,835
外 来	1 理学療法		9,227	9,450	9,164
	2 作業療法		2,985	2,256	2,035
	3 言語療法		72	110	68
外 来 計			12,284	11,816	11,267
総 計			52,380	51,812	54,102

1 5 臨床検査部門業務集計

区		分	令和 3 年 度	令和 4 年 度	令和 5 年 度
1 検尿			30,525	29,504	27,665
2 尿沈査			18,516	19,066	18,505
3 病理			5,153	5,166	5,026
4 検血			159,815	196,641	195,010
5 生理			25,986	25,354	24,498
6 生化学			1,074,014	1,035,176	1,042,187
7 細胞診			872	2,819	2,663
8 輸血検査			2,275	7,336	5,886
9 一般細菌培養			3,643	3,938	3,139
10 一般細菌塗株			2,499	2,648	2,137
11 便検査			785	643	427
12 T B 菌培養 (外注)			133	209	237
13 T B 菌塗株 (外注)			110	214	157
14 外注検査			21,193	15,515	15,088
15 その他			124	15,006	9,390
総 計			1,345,643	1,359,235	1,352,015

16 薬剤部門業務集計

区	分	令和3年度	令和4年度	令和5年度
1	調剤剤数	547,716	524,296	498,255
2	調剤件数	98,592	93,681	92,084
3	処方箋枚数	54,234	52,551	53,205
4	薬剤情報提供料件数	4,346	4,234	3,949
5	薬剤管理指導料件数	5,794	5,912	7,124
6	退院指導加算料件数	1,315	1,421	1,934
7	麻薬指導加算料件数	150	142	161
8	注射薬入院処方箋枚数	88,000	83,740	85,435
9	注射薬外来処方箋枚数	15,968	16,627	16,791
10	無菌製剤加算件数	1,708	1,903	1,983
11	院外処方箋件数	57,227	56,426	52,246

17 栄養部門業務集計

区	分	令和3年度	令和4年度	令和5年度
患者数	1 一般食	114,941	103,356	98,256
	2 特別食	66,517	69,289	66,311
	小計	181,458	172,645	164,567
検査	食数	6,662	6,281	6,712
総計		188,120	178,926	171,279

18 臨床工学部門業務集計

区	分	令和3年度	令和4年度	令和5年度
血液浄化	1 血液透析	1,940	2,233	1,659
	2 持続的血液透析濾過	26	53	20
	3 エンドトキシン吸着療法	3	5	4
	4 顆粒球吸着療法	0	0	0
	5 腹水濾過濃縮再静注法	11	1	7
循環器	1 心カテ検査・治療（介助業務数）	990 (231)	908 (73)	950 (59)
	2 経皮的冠動脈形成術〔PCI〕（介助業務数）	446 (115)	474 (37)	438 (24)
	3 血管内治療法〔EVT〕（介助業務数）	94 (22)	123 (21)	139 (27)
	4 下肢静脈瘤血管内焼灼術〔EVLA〕	4	8	15
	5 副腎静脈サンプリング〔AVS〕	4	3	2
	6 経皮的心筋焼灼術〔ABL〕	0	0	23
	7 IVCフィルター留置	4	2	2
	8 ペースメーカー植込み術	58	42	51
	9 ペースメーカー点検〔外来〕	502	538	499
	10 ペースメーカー遠隔モニタリング患者数〔点検〕	-	40 (251)	67 (360)
	11 植込型心電計	3	2	5
	12 体外式ペースメーカー	67	36	60
	13 大動脈内バルーンポンプ〔IABP〕	24	15	17
	14 経皮的心肺補助〔ECMO〕	5	8	10
手術室	1 内視鏡手術支援ロボット〔ダヴィンチ〕	41	53	61
	2 術中神経機能モニタリング装置〔MEP・SEP〕	40	37	48
	3 術中神経モニタリングシステム〔NIM〕	11	1	2
	4 腹腔鏡・内視鏡合同胃局所切除〔LECS〕	0	2	1
内視鏡	1 上部消化管	4,170	4,133	3,904
	2 下部消化管	2,871	2,882	2,838
	3 内視鏡の粘膜切除術〔EMR〕（介助業務数）	434 (R3.8～:56)	461 (31)	448 (53)
	4 内視鏡の粘膜下層剥離術〔ESD〕（介助業務数）	103 (R3.8～:17)	125 (38)	144 (33)
	5 ラジオ波焼灼療法〔RFA〕	4	2	2
機器管理	1 日常点検	13,909	13,140	15,772
	2 定期点検	1,114	819	837
	3 人工呼吸器使用中点検	393	543	661
	4 修理	240	222	276

19 地域医療連携室利用状況

区	令和3年度	令和4年度	令和5年度
1 外来診療	3,325	3,433	3,357
2 MRI検査	89	110	82
3 CT検査	285	344	299
4 胃透視検査（UGI）	0	0	0
5 胃カメラ検査（GF）	195	209	228
6 腹部エコー検査	53	56	86
7 心エコー検査	54	80	96
8 ラジオアイソトープ検査（RI）	17	12	29
9 トレッドミル（負荷心電図）	2	3	5
10 注腸検査	0	0	0
11 ホルター心電図	1	1	2
12 脳波	0	0	0
13 その他検査	21	26	13
14 地域医療連携室経由入院	74	91	35
利用合計	4,116	4,365	4,232
1日当りの利用件数	16.8	18.0	17.4
利用した診療所等（実数）	1,508	1,571	1,582

20 地域医療連携室：面接記録集計年報

相談内容	令和3年度	令和4年度	令和5年度
在宅	963	1,374	1,330
転院・施設入所	952	1,309	1,315
医療費等の相談	14	15	12
その他	172	368	430
合計	2,060	3,066	3,087

部署別

3階ER	15	16	16
4階東	253	251	309
4階西	545	559	532
5階東	365	351	412
5階西	24	55	8
6階東	403	412	399
6階西	455	435	397
外来	0	240	296
合計	2,060	2,319	2,369

※R3年度までは相談内容に重複を含まない

※R3年度までは部署別に外来を含まない