



キッピーファミリーとあそぼ

寒天を全部で27個に切り分けたいの最低何回包丁を入れたらいい?

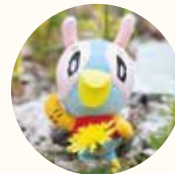
- ① 6回
- ② 8回
- ③ 9回
- ④ 12回

前回の答

バター
NEW 製品(乳製品)だから



応募者の中から抽選で3人に三田市特製キッピーストラップまたは、小さなぬいぐるみを進呈します。答えとお名前(ペンネーム)、ご住所、性別、年齢、「コなぐ」を読まれた感想を明記の上、6月23日(金)必着で以下のいずれかにお送りください。



送先

gikai_u@city.sanda.lg.jp FAX 079-564-2992

プレゼント当選者の発表は発送をもってかえさせていただきます。

・個人情報厳重に管理・保護いたします。 ・いただいたご意見、ご感想を掲載させていただくことがありますので、ご了承ください。

～市民の皆さんの相談をお待ちしています～

次回の市政相談は 7月3日(月)です。

※やむを得ず日程が変更される場合がありますので、事前にご確認ください。

【相談場所】市役所6階 委員会室

【相談時間】午後1時から午後4時まで
1件につき50分

【申し込み】議会事務局
電話予約 079-559-5162

ネットDEつなぐ
8月更新予定!



「コなぐ」のネット版は市ホームページ、議会のメニューからご覧ください。



*画面はイメージです。

議会ヒストリー vol.17

昭和59年の議会 国鉄三田駅周辺の 再開発と三田幹線



三田駅周辺図面 昭和59年頃

昭和59年に開催された第175回定例会(12月議会)では、当時進行中であった生活基盤整備事業について多くの質問が出された。議員からは、三田駅改築が遅れると、新たに開設される中間新駅(現在のJR新三田駅)が三田の西玄関口として三田駅周辺の繁栄を奪うのではとの懸念の声が上がった。市長は、あくまでも三田駅が表玄関であり、駅舎が線路をまたぐ構造の橋上駅を強力に国鉄(現JR)に要請していく、また中間新駅は乗換駅としての位置付けで市街化を抑制すると答えた。

また、三田幹線(現在のテクノパーク三田線)と三田駅前までの接続は、昭和60年度中に神戸電鉄三田本町駅まで完成させると答えた。

三田市議会だより **コなぐ** 2017.6 vol.143
〒669-1595 三田市三輪2-1-1 TEL.079-559-5162 FAX.079-564-2992

gikai_u@city.sanda.lg.jp

市議会に関することは何でもお気軽にご意見をお寄せください。

<http://www.city.sanda.lg.jp/shiseijouhou/gikai>



表紙紹介

～三輪明神窯跡～

三輪明神窯では、江戸時代の後期から昭和10年代まで青磁をはじめ、染付、色絵、白磁などの生産をしていました。ここで、美しい三田青磁が作られていました。

歴史を感じられる場所です。

広野りおさんのホームページ
<http://punchdrops.com/>

議会広報委員会

- [委員長] 大西雅子 [副委員長] 長尾明憲
- [委員] 中田 哲 小山路久 幸田安司 檜田 充
- [議会事務局] 山口玲子 藤村絵美

編集 後記

つなぐに掲載しました議会報告会は、初めてさんだ市民センターで手話通訳を導入しました。各センターでは市民の方々から多くの意見が出され、活発な意見交換ができました。



この広報紙は環境保護のため、植物油インキを使用しています。