

特別会計

認知症高齢者家族支援

- 委 認知症高齢者家族支援事業と認知症高齢者見守りネットワーク構築事業の今後の展開は。
- 市 家族支援事業はGPS端末により、また、見守りネットワーク構築事業は実証実験として見守りタグと検知器を使用し、行方不明等の認知症高齢者を見守るシステムである。今後、メリット・デメリットを比較検証し、見守り支援の方法を検討する。



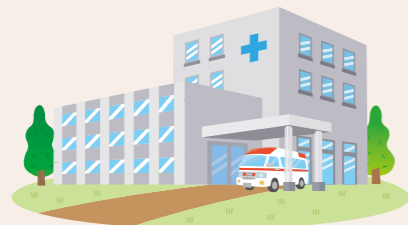
企業会計

新型コロナウイルス感染症関連補助金

- 委 公立病院の使命として新型コロナウイルス感染症患者を受け入れているが、第5類感染症移行後、補助金が減少している。全国の公立病院と連携して国に要望できないのか。
- 市 全国自治体病院協議会を通じて、補助金をはじめ、物価及び人件費高騰対策、医師の働き方改革への対応等についても国に要望している。

医師修学資金

- 委 令和4年度約1,100万円から令和5年度約1,700万円と増加しているが、理由と事業効果は。
- 市 貸付対象者の増加によるもので、現在貸付者数は8人である。医師国家試験合格後、医師として市民病院に入職することで貸付金が償還免除となる。医師確保に資する施策と考えている。



水道料金（給水原価）

- 委 令和5年度の1㎡当たり給水原価は169.65円と前年度比1.96円の減となっているが、安くなった要因は。
- 市 動力費などの光熱水費等の減により、令和4年度の24億1,465万円と比べ、令和5年度は23億5,478万円と総費用が減少したことによる。

下水道使用料改定

- 委 令和5年度の実績を踏まえた今後の下水道使用料改定の考え方は。
- 市 令和3年10月実施の下水道使用料の改定により、約3億2,000万円の増収となり収益の改善が図られた。また、汚水処理にかかる費用を使用料でどれだけ賄えているかを示す経費回収率も100%を超え、経営状況は改善傾向にある。今後、物価高騰や社会情勢等を見定めていく必要はあるが、現時点では改定から5年後となる令和8年度における使用料改定の必要性は低いと考えている。



下水道使用料（井戸水使用時）の手続き

- 委 井戸水の使用人数の増減等、利用形態が変更となった場合は下水道使用料に影響が出るが、申告漏れが生じないように周知は図っているか。
- 市 市公式ホームページや市広報誌、上下水道広報誌により広く周知するとともに、使用水量について2か月ごとにお知らせをしている。令和6年度は、井戸水のみ使用の方、水道との併用の方に対し、手続きについてのご案内を送付する予定としている。

三田市議会

報告会

お聞かせください “みなさんの声”

予算審議の報告及び 意見交換会を開催します！

市民のみなさんからの市政に対するご意見・ご提案をいただき、今後の議会活動に活かしたいと考えています。今回はテーマを設定しています。お好きなテーマの回にお越しください。複数回参加可能です。みなさんのご参加をお待ちしています。

直接議員に声を届けられる機会です

どなたでも参加できますよ



子育てのことも聞けるかな？

4月19日(土)

午前10時開会

- 公共交通
- 農業、里山整備
- 地域課題について
(生活地域常任委員会)

4月20日(日)

午前10時開会

- 子育て支援
- 健康増進
- 学校教育について
(福祉教育常任委員会)

午後1時開会

- 防犯、防災
- 人口減少対策
- 地域医療について
(経営政策常任委員会)

開催場所：市役所6階 委員会室

- *各時間主なテーマを設定していますが、テーマ以外の内容についてもお話しできます。
- *受付は開始時刻の30分前です。所要時間は90分程度を予定しています。
- *手話通訳・要約筆記希望される場合は、事前申込をおねがいします。後日配布・掲載予定のチラシやホームページ等で詳細をお知らせします。(3月下旬予定)

三田市議会報告会

検索



【お問い合わせ】 三田市議会事務局 TEL.079-559-5162 FAX.079-564-2992
Email: gikai_u@city.sanda.lg.jp