

# 火災・救急・救助概要

平成30年

(2018年1月～12月)



三田市消防本部

# 目 次

## 第1節 火災の部

○ 火災概要	1 ページ
1 火災概要比較表	1 ページ
2 月別火災発生件数	2 ページ
3 時間帯別火災出動件数	3 ページ
4 曜日別火災発生状況	4 ページ
5 火災原因別発生状況	5 ページ
6 過去5年間の火災発生原因	5 ページ
7 火災種別及び地区別発生件数	6 ページ
8 火災現場到着所要時間別出動件数	6 ページ
○ その他の消防活動件数	7 ページ

## 第2節 救急の部

○ 救急概要	8 ページ
1 過去3年間の救急事故発生件数・搬送人員	8 ページ
2 救急事故発生件数	
(1) 救急事故種別出動件数（前年比）	8 ページ
(2) 救急事故種別搬送人員（前年比）	8 ページ
3 時間帯別救急出動件数	9, 10 ページ
4 月別救急出動状況	
(1) 出動件数	11, 12 ページ
(2) 搬送人員	13, 14 ページ
5 署所別出動状況	
(1) 出動件数	14 ページ
(2) 搬送人員	14 ページ
6 事故種別傷病程度別搬送人員	15 ページ
7 事故種別年齢区分別傷病程度別搬送人員	16 ページ
8 曜日別救急出動件数	17 ページ
9 救急隊員の行った応急処置数（前年比）	18 ページ
10 救急出動に伴う覚知状況（前年比）	18 ページ
11 高速道路における救急出動状況	
(1) 本市の高速道路における活動状況	19 ページ
(2) 中国自動車道における応援状況	19 ページ
(3) 舞鶴若狭自動車道における応援状況	19 ページ
(4) 山陽自動車道における応援状況	19 ページ
(5) 新名神高速道路における応援状況	19 ページ
12 現場到着所要時間別出動件数	20 ページ
13 収容所要時間別搬送人員	21 ページ

## 第3節 救助の部

○ 救助概要	22 ページ
1 年別比較救助出動状況	22 ページ
2 月別救助出動状況	23 ページ
3 救助出動状況	24 ページ
4 出動車両及び出動人員の内訳	24 ページ
5 発生場所別救助出動状況	25 ページ
6 現場到着所要時間別出動件数	26 ページ

## 平成30年（2018年）

### 第1節 火災の部

#### 火災概要

平成30年の火災件数は39件で、前年の50件と比べると11件の減少となりました。  
火災種別においては林野火災が増加しており、建物、その他の火災は減少しています。

#### 1 火災概要比較表

△は減少

区 分	平成28年				平成29年				平成30年				増減		
	本署	西分署	東分署	計	本署	西分署	東分署	計	本署	西分署	東分署	計			
火 災 件 数	13	10	9	32	28	13	9	50	22	14	3	39	△11	件	
火 災 種 別	建物火災	7	4	2	13	14	4	4	22	13	2	1	16	△6	件
	車両火災	1	1	1	3	1	0	0	1	1	0	0	1	0	件
	林野火災	0	1	1	2	1	0	0	1	1	2	2	5	4	件
	その他の火災	5	4	5	14	12	9	5	26	7	10	0	17	△9	件
焼 損 棟 数	7	8	4	19	14	4	5	23	10	1	1	12	△11	棟	
り 災 世 帯	2	6	1	9	10	2	2	14	6	1	0	7	△7	世帯	
り 災 人 員	12	12	3	27	24	9	4	37	19	3	0	22	△15	人	
車両焼損台数	1	1	6	8	0	0	4	4	0	0	0	0	△4	台	
死 者 数	0	0	0	0	1	0	0	1	1	0	0	1	0	名	
負 傷 者 数	0	2	1	3	0	0	0	0	2	3	0	5	5	名	

※平成30年12月31日の集計

死者数は受傷後48時間以内に死亡した者を計上しています。

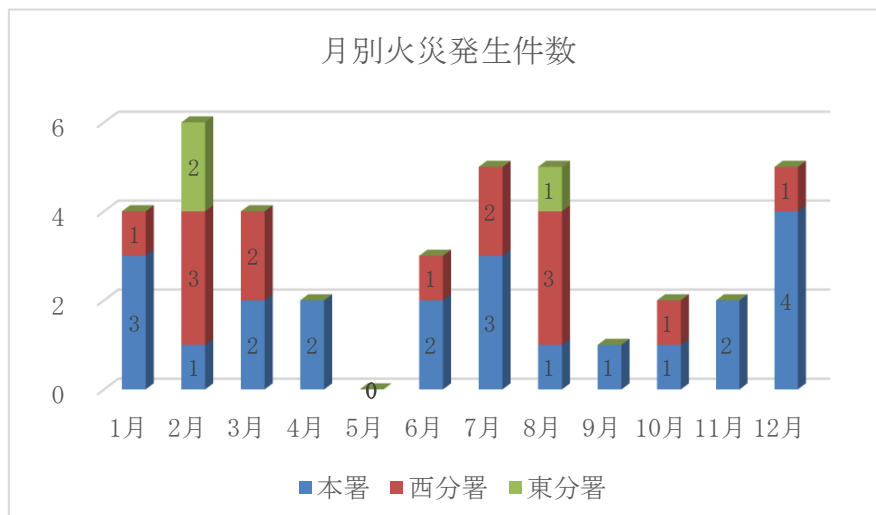
負傷者数には、受傷後48時間が経過し、30日以内に死亡した「30日死者」を含みます。

## 2 月別火災発生件数

		火災件数				
		計	建物	車両	林野	その他
1月	本署	3	3	0	0	0
	西分署	1	1	0	0	0
	東分署	0	0	0	0	0
2月	本署	1	0	0	0	1
	西分署	3	0	0	1	2
	東分署	2	1	0	1	0
3月	本署	2	1	0	1	0
	西分署	2	0	0	0	2
	東分署	0	0	0	0	0
4月	本署	2	1	0	0	1
	西分署	0	0	0	0	0
	東分署	0	0	0	0	0
5月	本署	0	0	0	0	0
	西分署	0	0	0	0	0
	東分署	0	0	0	0	0
6月	本署	2	2	0	0	0
	西分署	1	0	0	0	1
	東分署	0	0	0	0	0
7月	本署	3	2	0	0	1
	西分署	2	0	0	0	2
	東分署	0	0	0	0	0
8月	本署	1	0	0	0	1
	西分署	3	0	0	1	2
	東分署	1	0	0	1	0
9月	本署	1	1	0	0	0
	西分署	0	0	0	0	0
	東分署	0	0	0	0	0
10月	本署	1	0	0	0	1
	西分署	1	1	0	0	0
	東分署	0	0	0	0	0
11月	本署	2	2	0	0	0
	西分署	0	0	0	0	0
	東分署	0	0	0	0	0
12月	本署	4	1	1	0	2
	西分署	1	0	0	0	1
	東分署	0	0	0	0	0
計	総計	39	16	1	5	17
	本署	22	13	1	1	7
	西分署	14	2	0	2	10
	東分署	3	1	0	2	0

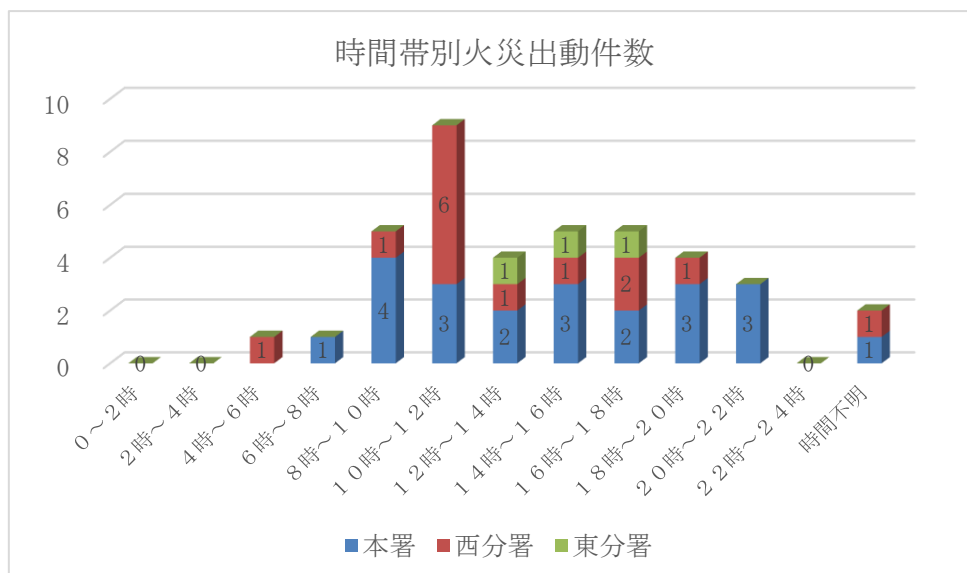
※平成30年12月31日の集計

その他の火災とは、雑草火災や公園のベンチ等の工作物の火災です。



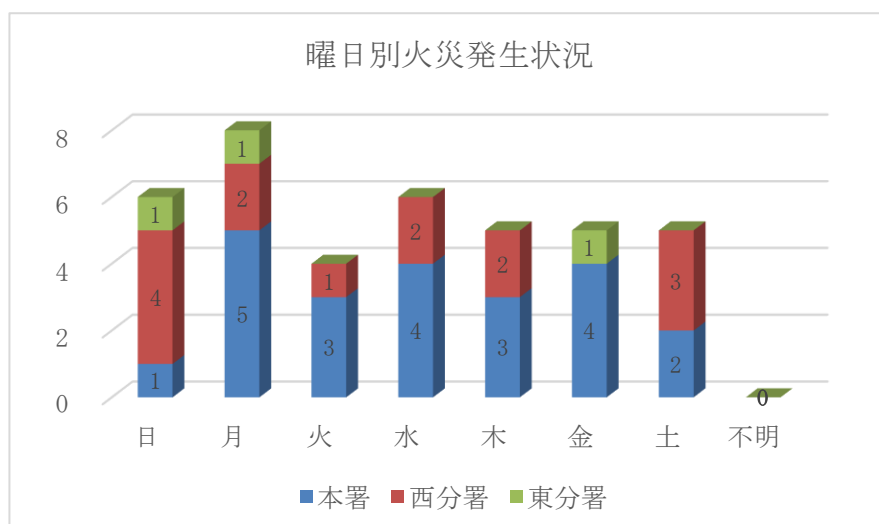
### 3 時間帯別火災出動件数

	管轄	計	建物	車両	林野	その他
	0時～2時	本署	0	0	0	0
西分署		0	0	0	0	0
東分署		0	0	0	0	0
2時～4時	本署	0	0	0	0	0
	西分署	0	0	0	0	0
	東分署	0	0	0	0	0
4時～6時	本署	0	0	0	0	0
	西分署	1	0	0	0	1
	東分署	0	0	0	0	0
6時～8時	本署	1	1	0	0	0
	西分署	0	0	0	0	0
	東分署	0	0	0	0	0
8時～10時	本署	4	3	1	0	0
	西分署	1	1	0	0	0
	東分署	0	0	0	0	0
10時～12時	本署	3	2	0	0	1
	西分署	6	0	0	2	4
	東分署	0	0	0	0	0
12時～14時	本署	2	0	0	1	1
	西分署	1	0	0	0	1
	東分署	1	0	0	1	0
14時～16時	本署	3	1	0	0	2
	西分署	1	1	0	0	0
	東分署	1	0	0	1	0
16時～18時	本署	2	1	0	0	1
	西分署	2	0	0	0	2
	東分署	1	1	0	0	0
18時～20時	本署	3	2	0	0	1
	西分署	1	0	0	0	1
	東分署	0	0	0	0	0
20時～22時	本署	3	3	0	0	0
	西分署	0	0	0	0	0
	東分署	0	0	0	0	0
22時～24時	本署	0	0	0	0	0
	西分署	0	0	0	0	0
	東分署	0	0	0	0	0
時間不明	本署	1	0	0	0	1
	西分署	1	0	0	0	1
	東分署	0	0	0	0	0
計	総数	39	16	1	5	17
	本署	22	13	1	1	7
	西分署	14	2	0	2	10
	東分署	3	1	0	2	0



#### 4 曜日別火災発生状況

	管 轄	計	建 物	車 両	林 野	そ の 他
日	本署	1	1	0	0	0
	西分署	4	1	0	0	3
	東分署	1	0	0	1	0
月	本署	5	3	0	1	1
	西分署	2	0	0	0	2
	東分署	1	1	0	0	0
火	本署	3	2	0	0	1
	西分署	1	0	0	0	1
	東分署	0	0	0	0	0
水	本署	4	2	1	0	1
	西分署	2	0	0	0	2
	東分署	0	0	0	0	0
木	本署	3	3	0	0	0
	西分署	2	1	0	1	0
	東分署	0	0	0	0	0
金	本署	4	1	0	0	3
	西分署	0	0	0	0	0
	東分署	1	0	0	1	0
土	本署	2	1	0	0	1
	西分署	3	0	0	1	2
	東分署	0	0	0	0	0
不明	本署	0	0	0	0	0
	西分署	0	0	0	0	0
	東分署	0	0	0	0	0
計	総数	39	16	1	5	17
	本署	22	13	1	1	7
	西分署	14	2	0	2	10
	東分署	3	1	0	2	0



## 5 火災原因別発生状況

原因別順位 1 2 3 3 3 3 3

	管轄	計	火入れ	電気装置	電灯・電話等の配線	配線器具	こんろ	放火	たき火	焼却炉	電気機器	火あそび	ストーブ	煙道	煙突	その他	調査中	不明
1月	本署	3	0	0	1	1	0	0	0	0	1	0	0	0	0	0	0	0
	西分署	1	0	0	0	0	0	0	0	0	0	0	1	0	0	0	0	0
	東分署	0	0	0	0	0	0	0	0	0	0	0	0	0	0	0	0	0
2月	本署	1	0	0	0	0	0	0	0	0	0	0	0	0	0	1	0	0
	西分署	3	3	0	0	0	0	0	0	0	0	0	0	0	0	0	0	0
	東分署	2	0	0	0	0	0	0	0	0	0	0	0	1	0	0	1	0
3月	本署	2	0	1	0	0	0	0	0	1	0	0	0	0	0	0	0	0
	西分署	2	1	0	0	0	0	0	0	0	0	0	0	0	0	1	0	0
	東分署	0	0	0	0	0	0	0	0	0	0	0	0	0	0	0	0	0
4月	本署	2	0	0	1	0	0	0	0	0	0	0	0	0	0	0	0	1
	西分署	0	0	0	0	0	0	0	0	0	0	0	0	0	0	0	0	0
	東分署	0	0	0	0	0	0	0	0	0	0	0	0	0	0	0	0	0
5月	本署	0	0	0	0	0	0	0	0	0	0	0	0	0	0	0	0	0
	西分署	0	0	0	0	0	0	0	0	0	0	0	0	0	0	0	0	0
	東分署	0	0	0	0	0	0	0	0	0	0	0	0	0	0	0	0	0
6月	本署	2	0	0	0	0	1	0	0	0	0	0	0	0	0	0	1	0
	西分署	1	0	0	0	0	0	0	0	0	0	0	0	0	0	1	0	0
	東分署	0	0	0	0	0	0	0	0	0	0	0	0	0	0	0	0	0
7月	本署	3	0	2	0	0	0	0	0	0	0	0	0	0	0	1	0	0
	西分署	2	1	0	0	0	0	1	0	0	0	0	0	0	0	0	0	0
	東分署	0	0	0	0	0	0	0	0	0	0	0	0	0	0	0	0	0
8月	本署	1	1	0	0	0	0	0	0	0	0	0	0	0	0	0	0	0
	西分署	3	3	0	0	0	0	0	0	0	0	0	0	0	0	0	0	0
	東分署	1	1	0	0	0	0	0	0	0	0	0	0	0	0	0	0	0
9月	本署	1	0	0	0	1	0	0	0	0	0	0	0	0	0	0	0	0
	西分署	0	0	0	0	0	0	0	0	0	0	0	0	0	0	0	0	0
	東分署	0	0	0	0	0	0	0	0	0	0	0	0	0	0	0	0	0
10月	本署	1	1	0	0	0	0	0	0	0	0	0	0	0	0	0	0	0
	西分署	1	0	0	0	0	0	0	1	0	0	0	0	0	0	0	0	0
	東分署	0	0	0	0	0	0	0	0	0	0	0	0	0	0	0	0	0
11月	本署	2	0	1	0	0	0	0	0	0	0	0	0	0	0	1	0	0
	西分署	0	0	0	0	0	0	0	0	0	0	0	0	0	0	0	0	0
	東分署	0	0	0	0	0	0	0	0	0	0	0	0	0	0	0	0	0
12月	本署	4	0	0	0	0	1	1	0	0	0	1	0	0	0	1	0	0
	西分署	1	0	0	0	0	0	0	1	0	0	0	0	0	0	0	0	0
	東分署	0	0	0	0	0	0	0	0	0	0	0	0	0	0	0	0	0
計	総計	39	11	4	2	2	2	2	2	1	1	1	1	1	1	6	3	
	本署	22	2	4	2	2	2	1	0	1	1	1	0	0	4	2		
	西分署	14	8	0	0	0	0	1	2	0	0	0	1	0	2	0		
	東分署	3	1	0	0	0	0	0	0	0	0	0	0	1	0	1		

※火災発生原因のうち【その他】については火災発生原因順に含んでいません。

※平成30年から焼却火と畦焼きを【火入れ】として取り扱っています。

## 6 過去5年間の火災発生原因

	1位	2位	3位
平成30年	火入れ	電気装置	電灯・電話等の配線 配線器具, こんろ 放火, たき火
平成29年	焼却火	放火(疑い含む)	タバコ, コンロ, 畦焼き
平成28年	焼却火・放火(疑い含む)	—	電気関係
平成27年	焼却火	放火(疑い含む)	排気管
平成26年	焼却火	放火(疑い含む)	タバコ

※火災発生原因のうち【その他】については火災発生原因順に含んでいません。

7 火災種別及び地区別発生件数

地区	建物火災	車両火災	林野火災	その他の火災	計
三田	3	0	1	3	7
三輪	2	0	0	2	4
広野	1	0	2	4	7
小野	1	0	0	1	2
高平	0	0	2	0	2
藍	1	0	0	0	1
本庄	1	0	0	5	6
フラワータウン	2	0	0	0	2
ウッディタウン	4	1	0	1	6
カルチャータウン	0	0	0	0	0
つつじが丘	0	0	0	0	0
テクノパーク	1	0	0	1	2
計	16	1	5	17	39

8 火災現場到着所要時間別出動件数

火災件数 39 件 (緊急出動した件数 33 件)

※全体の平均現場到着時間は 6分5秒 です。(事後聞知を除く)

事故種別		出動から現着まで(分)		3分以上 5分未満	5分以上 10分未満	10分以上 20分未満	20分以上	小計	事後聞知	合計	平均 (分)
		3分未満	3分未満								
火災種別	建物	本署	4	4	1	0	0	9	4	13	3分33秒
		西分署	0	1	0	1	0	2	0	2	8分0秒
		東分署	1	0	0	0	0	1	0	1	3分0秒
	車両	本署	0	0	1	0	0	1	0	1	7分0秒
		西分署	0	0	0	0	0	0	0	0	
		東分署	0	0	0	0	0	0	0	0	
	林野	本署	0	0	1	0	0	1	0	1	5分0秒
		西分署	0	1	1	0	0	2	0	2	6分30秒
		東分署	0	0	2	0	0	2	0	2	6分30秒
	その他	本署	2	1	2	1	0	6	1	7	5分50秒
		西分署	2	2	2	3	0	9	1	10	8分33秒
		東分署	0	0	0	0	0	0	0	0	
計		9	9	10	5	0	33	6	39		





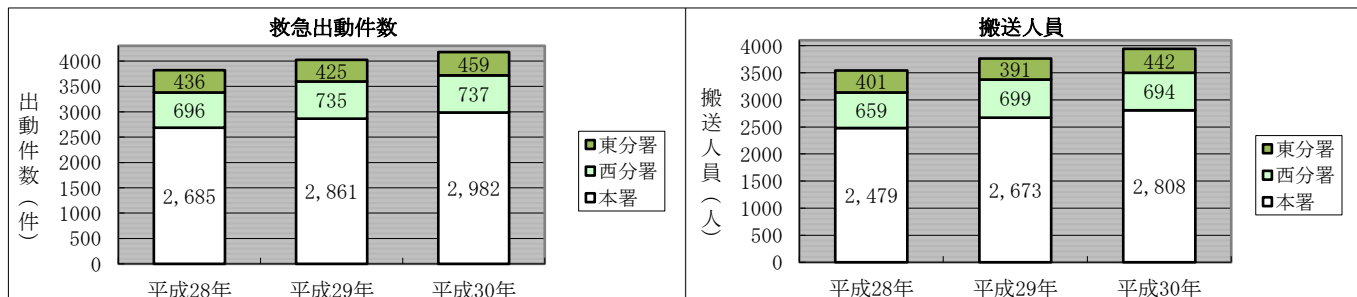
## 第2節 救急の部 救急概要

平成30年の救急出動件数は4,178件、搬送人員は3,944人となり前年と比べ出動件数は157件増加、搬送人員は181人増加しています。署所別では本署出動件数は2,982件、搬送人員は2,808人、西分署出動件数は737件、搬送人員は694人、東分署出動件数は459件、搬送人員は442人となっています。

1日あたりの救急出動件数は11.4件（前年11.0件）となっており、署所別では本署8.2件（前年7.8件）、西分署2.0件（前年2.0件）、東分署1.3件（前年1.2件）となっており、西分署の搬送人員を除き、過去最多となっています。

### 1 過去3年間の救急事故発生件数・搬送人員

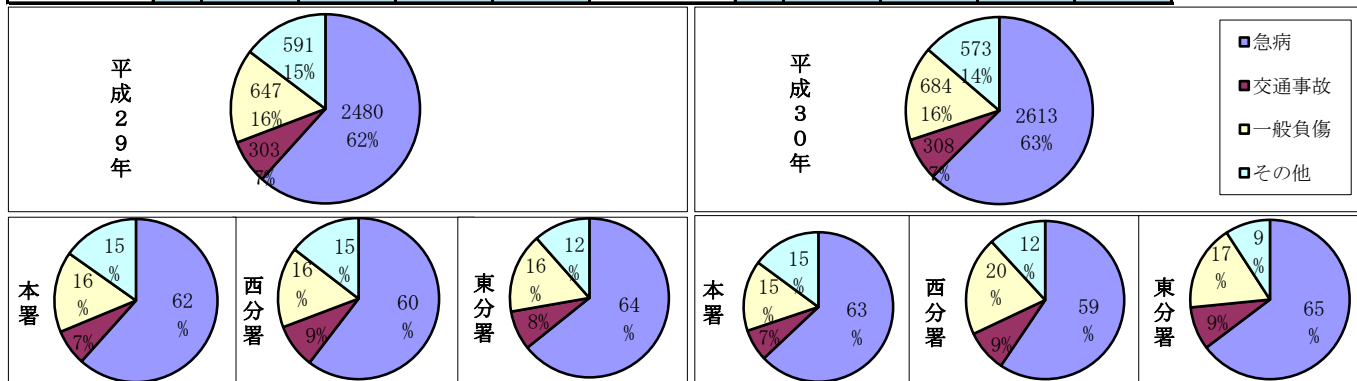
	発生 総件数	署所別出動件数			搬送総 人員数	署所別搬送人員		
		本署	西分署	東分署		本署	西分署	東分署
平成28年	3,817	2,685	696	436	3,539	2,479	659	401
平成29年	4,021	2,861	735	425	3,763	2,673	699	391
平成30年	4,178	2,982	737	459	3,944	2,808	694	442



### 2 救急事故発生件数

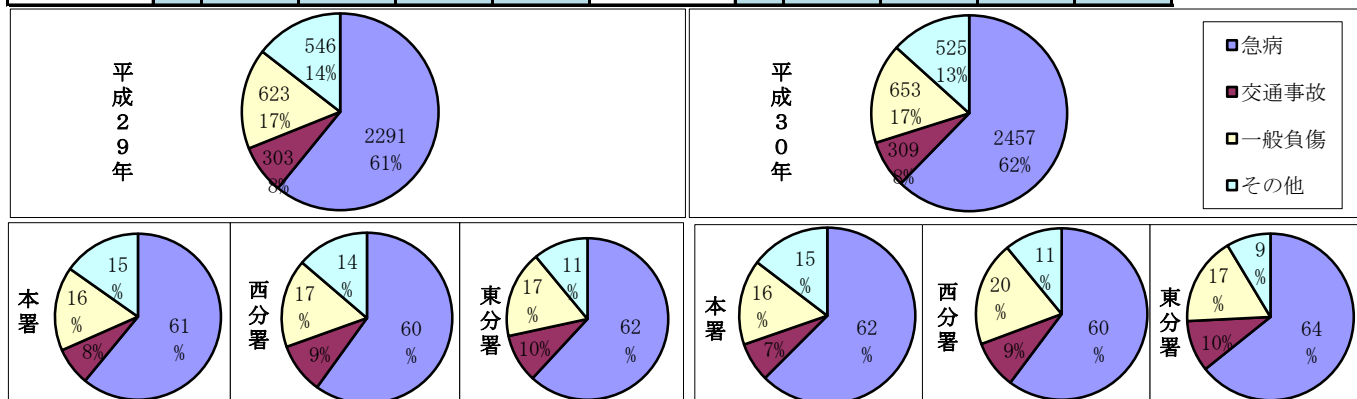
#### (1) 救急事故種別出動件数（前年比）

種別	年	総件数	本署	西分署	東分署	種別	年	総件数	本署	西分署	東分署
急病	29	2,480	1,763	444	273	一般負傷	29	647	459	119	69
	30	2,613	1,878	438	297		30	684	455	149	80
交通事故	29	303	204	65	34	その他	29	591	435	107	49
	30	308	205	63	40		30	573	444	87	42



#### (2) 救急事故種別搬送人員（前年比）

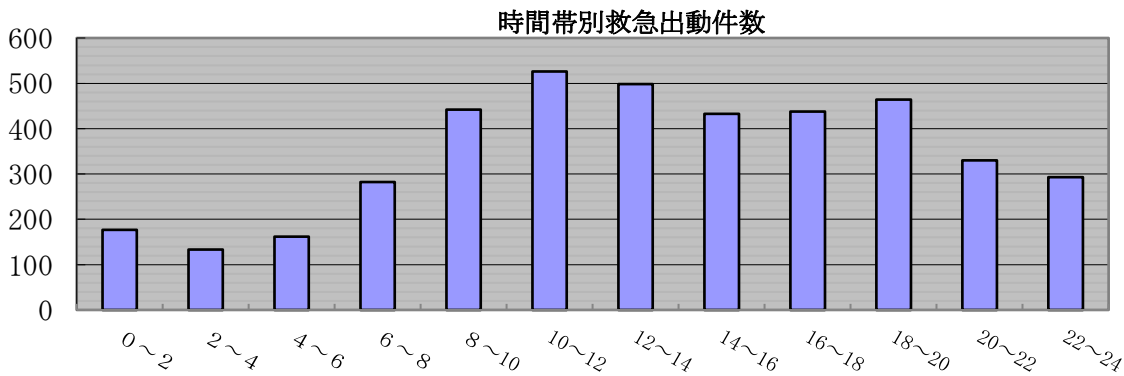
種別	年	総件数	本署	西分署	東分署	種別	年	総件数	本署	西分署	東分署
急病	29	2,291	1,630	419	242	一般負傷	29	623	438	117	68
	30	2,457	1,755	418	284		30	653	440	137	76
交通事故	29	303	198	67	38	その他	29	546	407	96	43
	30	309	202	63	44		30	525	411	76	38



### 3 時間帯別救急出動件数

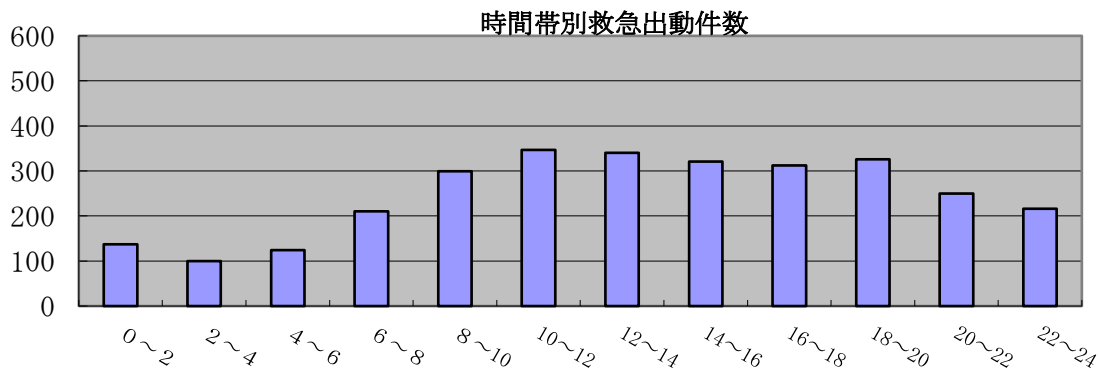
(単位 件)

事故種別 区分	火災	自然災害	水難	交通事故	労働災害	運動競技	一般負傷	加害	自損行為	急病	その他				計
											転院搬送	医師搬送	資機材等搬送	その他	
計	13	2	3	308	60	57	684	9	17	2,613	382	0	0	30	4,178
時間別内訳	0~2	0	0	11	3	0	29	1	1	124	5	0	0	3	177
	2~4	0	0	3	2	0	13	1	2	108	3	0	0	1	133
	4~6	1	1	0	3	1	0	16	2	1	131	3	0	0	162
	6~8	2	0	1	11	1	0	33	0	3	225	2	0	0	282
	8~10	1	0	1	47	9	2	68	1	2	253	56	0	0	442
	10~12	2	0	0	33	10	12	100	0	1	276	90	0	0	526
	12~14	0	1	0	35	15	18	84	1	0	264	78	0	0	498
	14~16	1	0	1	36	11	14	81	0	0	242	45	0	0	433
	16~18	1	0	0	48	4	7	86	1	2	237	49	0	0	438
	18~20	3	0	0	46	1	3	77	0	2	303	26	0	0	464
	20~22	2	0	0	23	1	1	56	0	1	233	12	0	0	330
	22~24	0	0	0	12	2	0	41	2	2	217	13	0	0	293



本署

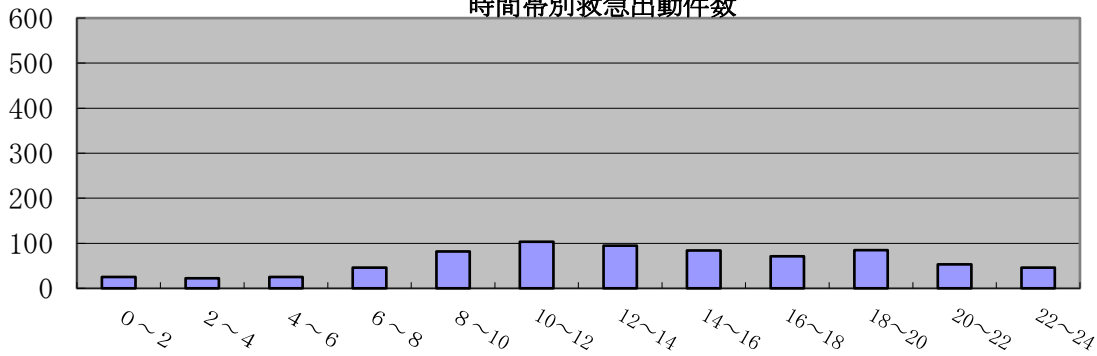
事故種別 区分	火災	自然災害	水難	交通事故	労働災害	運動競技	一般負傷	加害	自損行為	急病	その他				計
											転院搬送	医師搬送	資機材等搬送	その他	
計	9	1	3	205	27	46	455	8	11	1,878	319	0	0	20	2,982
時間別内訳	0~2	0	0	6	1	0	25	1	1	97	5	0	0	1	137
	2~4	0	0	2	0	0	9	1	1	84	3	0	0	0	100
	4~6	1	0	0	2	1	0	10	2	1	102	2	0	0	124
	6~8	1	0	1	7	1	0	22	0	1	173	2	0	0	210
	8~10	0	0	1	34	2	2	42	1	1	167	47	0	0	299
	10~12	2	0	0	23	2	11	60	0	1	178	69	0	0	347
	12~14	0	1	0	17	6	15	47	1	0	183	69	0	0	340
	14~16	1	0	1	22	9	11	61	0	0	176	38	0	0	321
	16~18	0	0	0	35	3	4	59	1	1	163	44	0	0	312
	18~20	2	0	0	32	0	2	48	0	2	217	20	0	0	326
	20~22	2	0	0	18	1	1	42	0	1	176	9	0	0	250
	22~24	0	0	0	7	1	0	30	1	1	162	11	0	0	216



西分署

事故種別	火災	自然災害	水難	交通事故	労働災害	運動競技	一般負傷	加害	自損行為	急病	その他				計
											転院搬送	医師搬送	資機材等	搬送その他	
計	3	0	0	63	24	8	149	1	4	438	40	0	0	7	737
時間別内訳	0~2	0	0	2	2	0	2	0	0	17	0	0	0	2	25
	2~4	0	0	0	0	2	3	0	1	15	0	0	0	1	22
	4~6	0	0	0	1	0	0	4	0	0	19	1	0	0	25
	6~8	1	0	0	3	0	0	8	0	2	31	0	0	0	46
	8~10	0	0	0	8	4	0	17	0	1	46	6	0	0	82
	10~12	0	0	0	5	7	1	25	0	0	51	14	0	0	103
	12~14	0	0	0	7	6	1	24	0	0	49	7	0	0	95
	14~16	0	0	0	13	1	3	17	0	0	47	3	0	0	84
	16~18	1	0	0	7	0	2	14	0	0	45	1	0	0	71
	18~20	1	0	0	11	1	1	16	0	0	50	5	0	0	85
	20~22	0	0	0	2	0	0	11	0	0	38	1	0	0	53
	22~24	0	0	0	4	1	0	8	1	0	30	2	0	0	46

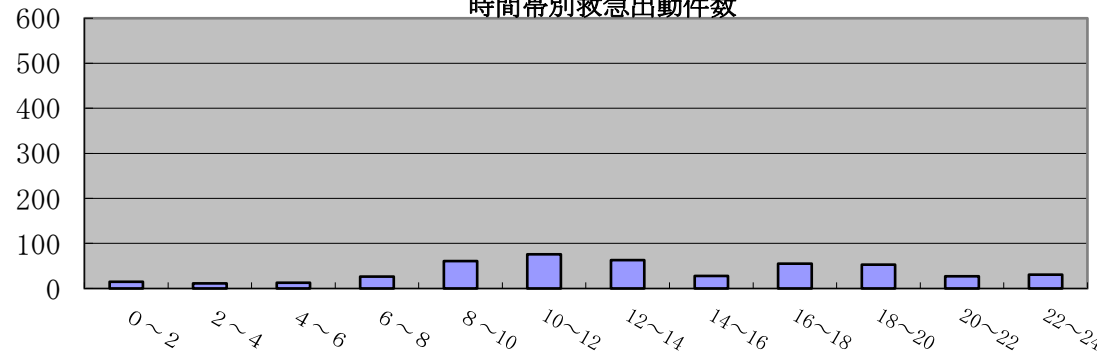
時間帯別救急出動件数



東分署

事故種別	火災	自然災害	水難	交通事故	労働災害	運動競技	一般負傷	加害	自損行為	急病	その他				計
											転院搬送	医師搬送	資機材等	搬送その他	
計	1	1	0	40	9	3	80	0	2	297	23	0	0	3	459
時間別内訳	0~2	0	0	3	0	0	2	0	0	10	0	0	0	0	15
	2~4	0	0	1	0	0	1	0	0	9	0	0	0	0	11
	4~6	0	1	0	0	0	0	2	0	0	10	0	0	0	13
	6~8	0	0	0	1	0	0	3	0	0	21	0	0	0	26
	8~10	1	0	0	5	3	0	9	0	0	40	3	0	0	61
	10~12	0	0	0	5	1	0	15	0	0	47	7	0	0	76
	12~14	0	0	0	11	3	2	13	0	0	32	2	0	0	63
	14~16	0	0	0	1	1	0	3	0	0	19	4	0	0	28
	16~18	0	0	0	6	1	1	13	0	1	29	4	0	0	55
	18~20	0	0	0	3	0	0	13	0	0	36	1	0	0	53
	20~22	0	0	0	3	0	0	3	0	0	19	2	0	0	27
	22~24	0	0	0	1	0	0	3	0	1	25	0	0	0	31

時間帯別救急出動件数

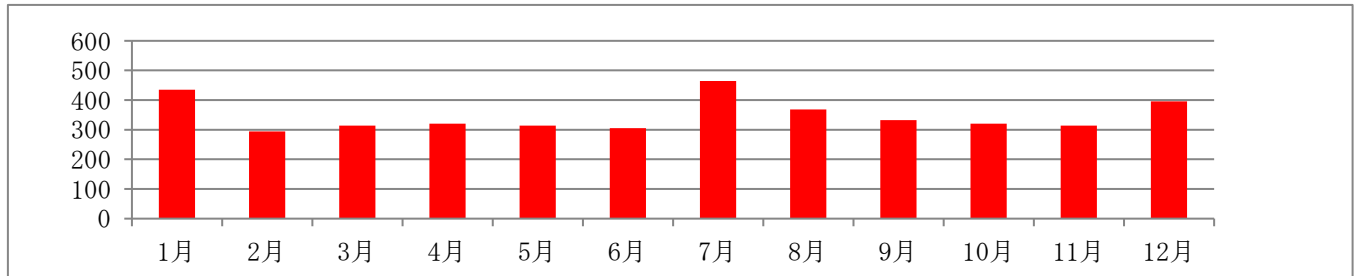


#### 4 月別救急出動状況

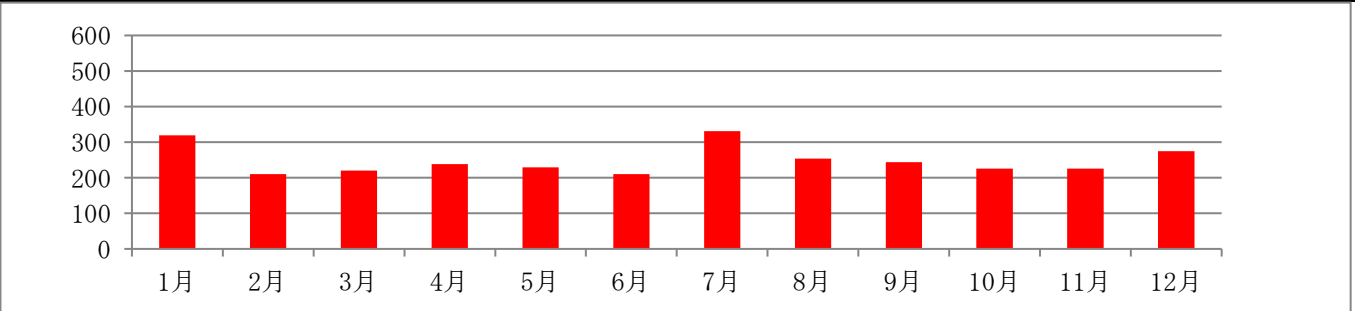
(1) 出動件数

(単位 件)

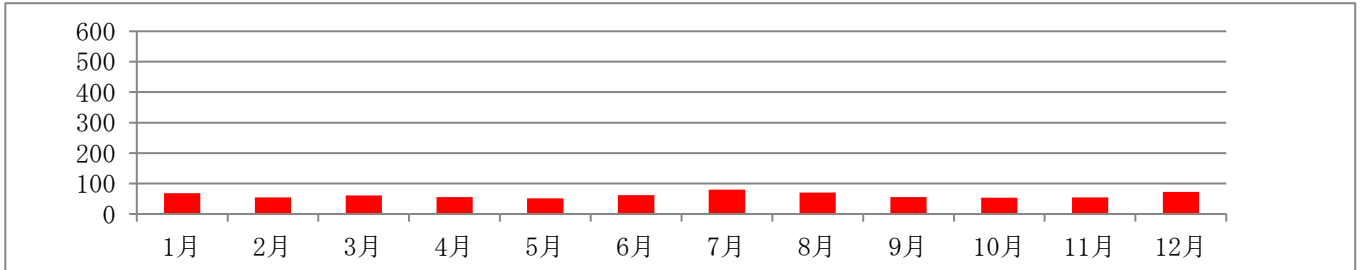
区	事故種別	火災	自然災害	水難	交通事故	労働災害	運動競技	一般負傷	加害	自損行為	急病	その他				計	不搬送	転送
												転院搬送	医師搬送	資機材等搬送	その他			
全署 総数	計	13	2	3	308	60	57	684	9	17	2,613	382	0	0	30	4,178	262	12
	1月	4	0	1	15	6	4	84	1	2	270	43	0	0	5	435	40	0
	2月	1	0	1	18	6	3	43	0	0	194	26	0	0	2	294	19	2
	3月	1	0	0	26	6	5	49	0	4	189	34	0	0	0	314	23	1
	4月	1	0	0	13	2	1	54	0	3	203	39	0	0	5	321	20	1
	5月	0	0	0	19	4	4	47	0	2	209	28	0	0	1	314	13	1
	6月	0	0	0	39	2	7	43	1	0	188	22	0	0	3	305	22	2
	7月	1	1	0	33	8	11	65	2	3	314	22	0	0	4	464	23	0
	8月	0	0	0	23	7	3	56	0	0	246	27	0	0	6	368	28	3
	9月	0	1	0	25	6	4	55	1	1	203	35	0	0	2	333	16	0
	10月	2	0	0	35	7	5	65	0	0	175	31	0	0	0	320	17	2
	11月	2	0	0	23	0	5	62	3	2	177	38	0	0	2	314	19	0
	12月	1	0	1	39	6	5	61	1	0	245	37	0	0	0	396	22	0



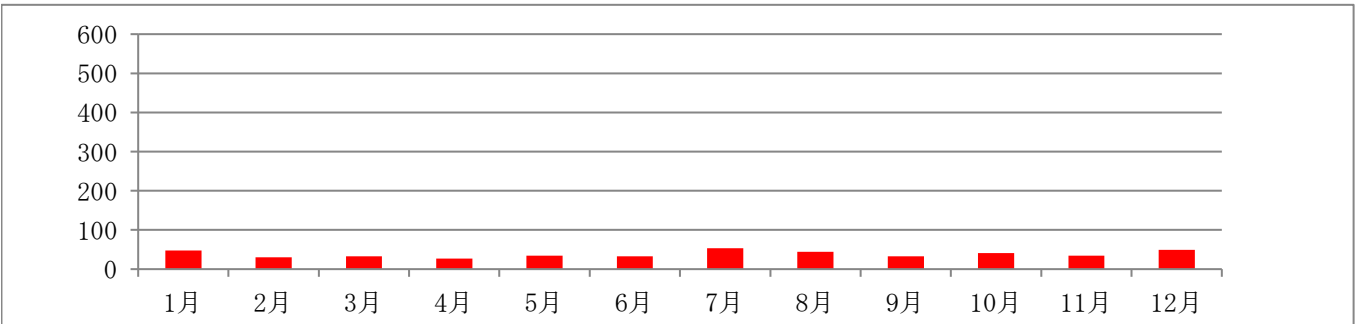
区	事故種別	火災	自然災害	水難	交通事故	労働災害	運動競技	一般負傷	加害	自損行為	急病	その他				計	不搬送	転送
												転院搬送	医師搬送	資機材等搬送	その他			
本署	計	9	1	3	205	27	46	455	8	11	1,878	319	0	0	20	2,982	192	9
	1月	3	0	1	12	3	3	56	1	0	201	37	0	0	2	319	28	0
	2月	0	0	1	10	1	1	30	0	0	144	22	0	0	1	210	15	0
	3月	0	0	0	20	1	4	34	0	3	130	28	0	0	0	220	14	1
	4月	1	0	0	11	1	1	38	0	2	148	32	0	0	4	238	18	1
	5月	0	0	0	14	1	4	28	0	2	156	23	0	0	1	229	9	1
	6月	0	0	0	26	2	6	28	1	0	128	17	0	0	2	210	17	1
	7月	1	0	0	22	6	10	42	2	2	225	18	0	0	3	331	18	0
	8月	0	0	0	16	2	2	30	0	0	176	24	0	0	4	254	21	3
	9月	0	1	0	12	5	4	40	1	0	150	29	0	0	2	244	13	0
	10月	2	0	0	22	3	3	49	0	0	122	25	0	0	0	226	14	2
	11月	1	0	0	15	0	4	40	2	2	128	33	0	0	1	226	9	0
	12月	1	0	1	25	2	4	40	1	0	170	31	0	0	0	275	16	0



区	分	事故種別	火災	自然災害	水難	交通事故	労働災害	運動競技	一般負傷	加害	自損行為	急病	その他				計	不搬送	転送
													転院搬送	医師搬送	資機材等搬送	その他			
西分署	計		3	0	0	63	24	8	149	1	4	438	40	0	0	7	737	46	1
	1月		0	0	0	2	1	1	19	0	1	36	5	0	0	3	68	7	0
	2月		1	0	0	5	4	2	8	0	0	31	2	0	0	1	54	4	1
	3月		1	0	0	4	4	1	8	0	1	37	5	0	0	0	61	7	0
	4月		0	0	0	1	1	0	13	0	1	34	5	0	0	1	56	2	0
	5月		0	0	0	3	1	0	12	0	0	31	4	0	0	0	51	3	0
	6月		0	0	0	8	0	1	11	0	0	38	4	0	0	0	62	3	0
	7月		0	0	0	7	2	0	16	0	0	53	2	0	0	0	80	2	0
	8月		0	0	0	4	3	1	18	0	0	42	1	0	0	1	70	5	0
	9月		0	0	0	9	1	0	8	0	1	35	2	0	0	0	56	2	0
	10月		0	0	0	5	4	0	9	0	0	32	3	0	0	0	53	0	0
	11月		1	0	0	6	0	1	14	1	0	29	1	0	0	1	54	7	0
12月		0	0	0	9	3	1	13	0	0	40	6	0	0	0	72	4	0	



区	分	事故種別	火災	自然災害	水難	交通事故	労働災害	運動競技	一般負傷	加害	自損行為	急病	その他				計	不搬送	転送
													転院搬送	医師搬送	資機材等搬送	その他			
東分署	計		1	1	0	40	9	3	80	0	2	297	23	0	0	3	459	24	2
	1月		1	0	0	1	2	0	9	0	1	33	1	0	0	0	48	5	0
	2月		0	0	0	3	1	0	5	0	0	19	2	0	0	0	30	0	1
	3月		0	0	0	2	1	0	7	0	0	22	1	0	0	0	33	2	0
	4月		0	0	0	1	0	0	3	0	0	21	2	0	0	0	27	0	0
	5月		0	0	0	2	2	0	7	0	0	22	1	0	0	0	34	1	0
	6月		0	0	0	5	0	0	4	0	0	22	1	0	0	1	33	2	1
	7月		0	1	0	4	0	1	7	0	1	36	2	0	0	1	53	3	0
	8月		0	0	0	3	2	0	8	0	0	28	2	0	0	1	44	2	0
	9月		0	0	0	4	0	0	7	0	0	18	4	0	0	0	33	1	0
	10月		0	0	0	8	0	2	7	0	0	21	3	0	0	0	41	3	0
	11月		0	0	0	2	0	0	8	0	0	20	4	0	0	0	34	3	0
12月		0	0	0	5	1	0	8	0	0	35	0	0	0	0	49	2	0	



## (2) 搬送人員

(単位 人)

事故種別	火災	自然災害	水難	交通事故	労働災害	運動競技	一般負傷	加害	自損行為	急病	その他				計	転送	
											転院搬送	医師搬送	資機材等搬送	その他			
区	分																
全署総数	計	6	1	1	309	59	57	653	8	13	2,457	380	0	0	0	3,944	12
	1月	2	0	0	14	6	4	81	1	2	245	43	0	0	0	398	0
	2月	0	0	1	18	6	3	40	0	0	183	25	0	0	0	276	2
	3月	0	0	0	25	6	5	47	0	1	174	33	0	0	0	291	1
	4月	1	0	0	12	2	1	54	0	3	190	39	0	0	0	302	1
	5月	0	0	0	21	3	4	45	0	1	201	28	0	0	0	303	1
	6月	0	0	0	39	2	7	40	1	0	176	22	0	0	0	287	2
	7月	0	0	0	32	8	11	63	2	3	304	22	0	0	0	445	0
	8月	0	0	0	27	7	3	53	0	0	227	27	0	0	0	344	3
	9月	0	1	0	24	6	4	54	0	1	192	35	0	0	0	317	0
	10月	3	0	0	34	7	5	62	0	0	164	31	0	0	0	306	2
	11月	0	0	0	23	0	5	58	3	2	167	38	0	0	0	296	0
	12月	0	0	0	40	6	5	56	1	0	234	37	0	0	0	379	0

事故種別	火災	自然災害	水難	交通事故	労働災害	運動競技	一般負傷	加害	自損行為	急病	その他				計	転送	
											転院搬送	医師搬送	資機材等搬送	その他			
区	分																
本署	計	5	1	1	202	27	46	440	7	7	1,755	317	0	0	0	2,808	9
	1月	1	0	0	12	3	3	55	1	0	182	37	0	0	0	294	0
	2月	0	0	1	10	1	1	28	0	0	133	21	0	0	0	195	0
	3月	0	0	0	19	1	4	33	0	0	122	27	0	0	0	206	1
	4月	1	0	0	10	1	1	38	0	2	136	32	0	0	0	221	1
	5月	0	0	0	16	1	4	28	0	1	149	23	0	0	0	222	1
	6月	0	0	0	23	2	6	25	1	0	120	17	0	0	0	194	1
	7月	0	0	0	21	6	10	41	2	2	216	18	0	0	0	316	0
	8月	0	0	0	18	2	2	29	0	0	160	24	0	0	0	235	3
	9月	0	1	0	11	5	4	40	0	0	141	29	0	0	0	231	0
	10月	3	0	0	23	3	3	47	0	0	111	25	0	0	0	215	2
	11月	0	0	0	14	0	4	39	2	2	123	33	0	0	0	217	0
	12月	0	0	0	25	2	4	37	1	0	162	31	0	0	0	262	0

事故種別	火災	自然災害	水難	交通事故	労働災害	運動競技	一般負傷	加害	自損行為	急病	その他				計	転送	
											転院搬送	医師搬送	資機材等搬送	その他			
区	分																
西分署	計	0	0	0	63	23	8	137	1	4	418	40	0	0	0	694	1
	1月	0	0	0	2	1	1	17	0	1	34	5	0	0	0	61	0
	2月	0	0	0	4	4	2	7	0	0	31	2	0	0	0	50	1
	3月	0	0	0	4	4	1	7	0	1	32	5	0	0	0	54	0
	4月	0	0	0	1	1	0	13	0	1	33	5	0	0	0	54	0
	5月	0	0	0	3	0	0	10	0	0	31	4	0	0	0	48	0
	6月	0	0	0	9	0	1	11	0	0	35	4	0	0	0	60	0
	7月	0	0	0	7	2	0	16	0	0	52	2	0	0	0	79	0
	8月	0	0	0	5	3	1	16	0	0	40	1	0	0	0	66	0
	9月	0	0	0	9	1	0	8	0	1	33	2	0	0	0	54	0
	10月	0	0	0	5	4	0	9	0	0	32	3	0	0	0	53	0
	11月	0	0	0	6	0	1	12	1	0	26	1	0	0	0	47	0
	12月	0	0	0	8	3	1	11	0	0	39	6	0	0	0	68	0

事故種別 区分	火災	自然災害	水難	交通事故	労働災害	運動競技	一般負傷	加害	自損行為	急病	その他				計	転送
											転院搬送	医師搬送	資機材等搬送	その他		
計	1	0	0	44	9	3	76	0	2	284	23	0	0	0	442	2
1月	1	0	0	0	2	0	9	0	1	29	1	0	0	0	43	0
2月	0	0	0	4	1	0	5	0	0	19	2	0	0	0	31	1
3月	0	0	0	2	1	0	7	0	0	20	1	0	0	0	31	0
4月	0	0	0	1	0	0	3	0	0	21	2	0	0	0	27	0
5月	0	0	0	2	2	0	7	0	0	21	1	0	0	0	33	0
6月	0	0	0	7	0	0	4	0	0	21	1	0	0	0	33	1
7月	0	0	0	4	0	1	6	0	1	36	2	0	0	0	50	0
8月	0	0	0	4	2	0	8	0	0	27	2	0	0	0	43	0
9月	0	0	0	4	0	0	6	0	0	18	4	0	0	0	32	0
10月	0	0	0	6	0	2	6	0	0	21	3	0	0	0	38	0
11月	0	0	0	3	0	0	7	0	0	18	4	0	0	0	32	0
12月	0	0	0	7	1	0	8	0	0	33	0	0	0	0	49	0

## 5 署所別出動状況

### (1) 出動件数

管轄署	本署管轄	西分署管轄	東分署管轄	管轄外	計
本署	2,849	97	27	9	2,982
西分署	88	636	11	2	737
東分署	79	17	362	1	459
計	3,016	750	400	12	4,178

### (2) 搬送人員

管轄署	本署管轄	西分署管轄	東分署管轄	管轄外	計
本署	2,677	96	26	9	2,808
西分署	81	604	8	1	694
東分署	76	17	348	1	442
計	2,834	717	382	11	3,944



6 事故種別傷病程度別搬送人員

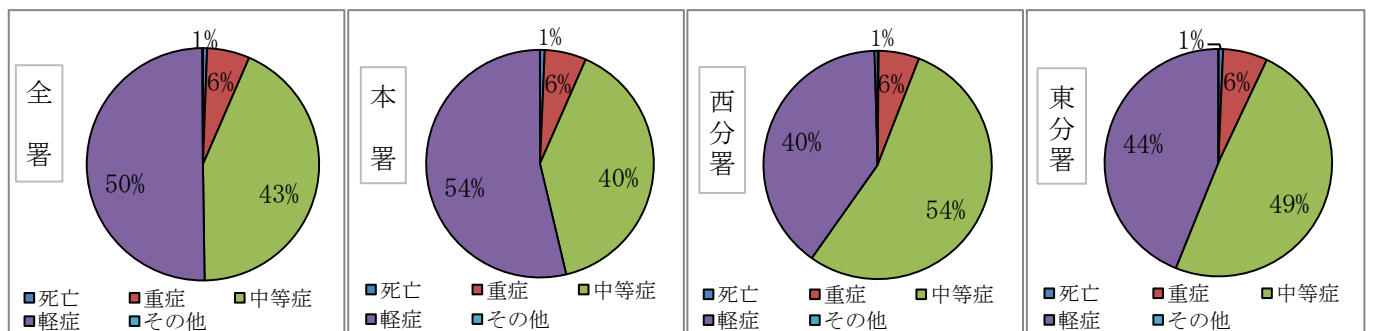
(単位 人)

事故種別 傷病程度		火災	自然災害	水難	交通事故	労働災害	運動競技	一般負傷	加害	自損行為	急病	その他	合計
		全署 総数	死亡	0	0	0	0	0	0	3	1	3	16
	重症	3	0	0	14	1	1	29	0	4	116	66	234
	中等症	1	0	1	71	26	16	242	2	4	1,059	284	1,706
	軽症	2	1	0	223	31	40	378	5	2	1,266	30	1,978
	その他	0	0	0	1	1	0	1	0	0	0	0	3
	計	6	1	1	309	59	57	653	8	13	2,457	380	3,944

事故種別 傷病程度		火災	自然災害	水難	交通事故	労働災害	運動競技	一般負傷	加害	自損行為	急病	その他	合計
		本署	死亡	0	0	0	0	0	0	1	1	2	15
重症	2		0	0	8	0	0	19	0	0	82	55	166
中等症	1		0	1	35	8	12	138	1	3	680	236	1,115
軽症	2		1	0	159	19	34	282	5	2	978	26	1,508
その他	0		0	0	0	0	0	0	0	0	0	0	0
計	5		1	1	202	27	46	440	7	7	1,755	317	2,808

事故種別 傷病程度		火災	自然災害	水難	交通事故	労働災害	運動競技	一般負傷	加害	自損行為	急病	その他	合計
		西分署	死亡	0	0	0	0	0	0	0	0	1	0
重症	0		0	0	5	0	1	7	0	2	19	6	40
中等症	0		0	0	23	13	3	69	1	1	233	31	374
軽症	0		0	0	34	9	4	60	0	0	166	3	276
その他	0		0	0	1	1	0	1	0	0	0	0	3
計	0		0	0	63	23	8	137	1	4	418	40	694

事故種別 傷病程度		火災	自然災害	水難	交通事故	労働災害	運動競技	一般負傷	加害	自損行為	急病	その他	合計
		東分署	死亡	0	0	0	0	0	0	2	0	0	1
重症	1		0	0	1	1	0	3	0	2	15	5	28
中等症	0		0	0	13	5	1	35	0	0	146	17	217
軽症	0		0	0	30	3	2	36	0	0	122	1	194
その他	0		0	0	0	0	0	0	0	0	0	0	0
計	1		0	0	44	9	3	76	0	2	284	23	442



7 事故種別年齢区分別傷病程度別搬送人員

(単位 人)

年齢区分	傷病程度	火災	自然災害	水難	交通事故	労働災害	運動競技	一般負傷	加害	自損行為	急病	その他	合計
新生児	死亡	0	0	0	0	0	0	0	0	0	0	0	0
	重症	0	0	0	0	0	0	0	0	0	0	1	1
	中等症	0	0	0	0	0	0	0	0	0	1	2	3
	軽症	0	0	0	0	0	0	0	0	0	0	0	0
	その他	0	0	0	0	0	0	0	0	0	0	0	0
	計	0	0	0	0	0	0	0	0	0	1	3	4
乳幼児	死亡	0	0	0	0	0	0	0	0	0	2	0	2
	重症	0	0	0	0	0	0	1	0	0	0	1	2
	中等症	0	0	0	0	0	0	5	0	0	44	7	56
	軽症	0	0	0	7	0	0	60	0	0	131	2	200
	その他	0	0	0	0	0	0	0	0	0	0	0	0
	計	0	0	0	7	0	0	66	0	0	177	10	260
少年	死亡	0	0	0	0	0	0	0	0	0	0	0	0
	重症	0	0	0	1	0	0	0	0	0	1	3	5
	中等症	0	0	1	4	0	9	4	1	0	27	4	50
	軽症	0	0	0	19	0	29	21	0	0	87	2	158
	その他	0	0	0	0	0	0	0	0	0	0	0	0
	計	0	0	1	24	0	38	25	1	0	115	9	213
成人	死亡	0	0	0	0	0	0	1	1	3	2	0	7
	重症	1	0	0	10	0	1	5	0	4	23	19	63
	中等症	1	0	0	45	21	7	50	0	4	249	84	461
	軽症	2	0	0	136	24	9	80	4	2	467	12	736
	その他	0	0	0	0	1	0	0	0	0	0	0	1
	計	4	0	0	191	46	17	136	5	13	741	115	1,268
高齢者	死亡	0	0	0	0	0	0	2	0	0	12	0	14
	重症	2	0	0	3	1	0	23	0	0	92	42	163
	中等症	0	0	0	22	5	0	183	1	0	738	187	1,136
	軽症	0	1	0	61	7	2	217	1	0	581	14	884
	その他	0	0	0	1	0	0	1	0	0	0	0	2
	計	2	1	0	87	13	2	426	2	0	1,423	243	2,199
合計	死亡	0	0	0	0	0	0	3	1	3	16	0	23
	重症	3	0	0	14	1	1	29	0	4	116	66	234
	中等症	1	0	1	71	26	16	242	2	4	1,059	284	1,706
	軽症	2	1	0	223	31	40	378	5	2	1,266	30	1,978
	その他	0	0	0	1	1	0	1	0	0	0	0	3
	計	6	1	1	309	59	57	653	8	13	2,457	380	3,944

※傷病程度のその他とは医師の診断がないもの及び「その他の場所(ヘリ離着の場合等)」へ搬送したものを。

年齢区分別人口別救急搬送割合及び重症度割合

年齢区分	人口	搬送人員	搬送割合	重症割合	中等症割合	軽症割合
新生児・乳幼児	6,463	264	4.1%	1.1%	22.3%	75.8%
少年	11,452	213	1.9%	2.3%	23.5%	74.2%
成人	68,312	1,268	1.9%	5.0%	36.4%	58.0%
高齢者	26,581	2,199	8.3%	7.4%	51.7%	40.2%
全年齢	112,808	3,944	3.5%	5.9%	43.3%	50.2%

(人口:市民生活部 市民文化室市民課より資料提供 11月末現在)

- ※ 新生児 生後28日未満
- 乳幼児 生後28日以上満7歳未満
- 少年 満7歳以上満18歳未満
- 成人 満18歳以上満65歳未満
- 高齢者 満65歳以上

8 曜日別救急出動件数

(単位 件)

事故種別		火災	自然災害	水難	交通事故	労働災害	運動競技	一般負傷	加害	自損行為	急病	その他	合計
曜日													
全署 総数	月	4	0	3	39	5	4	103	2	1	399	60	620
	火	1	1	0	48	13	5	90	1	7	374	86	626
	水	1	0	0	49	7	7	97	1	2	384	58	606
	木	3	0	0	40	13	6	83	0	0	361	51	557
	金	2	0	0	43	13	3	100	3	0	334	72	570
	土	1	1	0	54	6	15	101	1	1	400	48	628
	日	1	0	0	35	3	17	110	1	6	361	37	571
	計	13	2	3	308	60	57	684	9	17	2,613	412	4,178

事故種別		火災	自然災害	水難	交通事故	労働災害	運動競技	一般負傷	加害	自損行為	急病	その他	合計
曜日													
本署	月	2	0	3	28	1	3	76	2	0	288	48	451
	火	1	1	0	34	10	4	64	1	4	273	69	461
	水	1	0	0	32	3	4	60	1	1	281	55	438
	木	2	0	0	27	4	5	60	0	0	254	41	393
	金	2	0	0	33	5	2	69	3	0	232	56	402
	土	0	0	0	31	3	13	69	1	1	278	40	436
	日	1	0	0	20	1	15	57	0	5	272	30	401
	計	9	1	3	205	27	46	455	8	11	1,878	339	2,982

事故種別		火災	自然災害	水難	交通事故	労働災害	運動競技	一般負傷	加害	自損行為	急病	その他	合計
曜日													
西分署	月	2	0	0	7	2	1	17	0	0	65	9	103
	火	0	0	0	8	3	1	19	0	2	67	9	109
	水	0	0	0	9	2	3	22	0	1	65	2	104
	木	0	0	0	8	8	1	16	0	0	66	8	107
	金	0	0	0	6	5	1	21	0	0	62	7	102
	土	1	0	0	14	2	1	20	0	0	64	7	109
	日	0	0	0	11	2	0	34	1	1	49	5	103
	計	3	0	0	63	24	8	149	1	4	438	47	737

事故種別		火災	自然災害	水難	交通事故	労働災害	運動競技	一般負傷	加害	自損行為	急病	その他	合計
曜日													
東分署	月	0	0	0	4	2	0	10	0	1	46	3	66
	火	0	0	0	6	0	0	7	0	1	34	8	56
	水	0	0	0	8	2	0	15	0	0	38	1	64
	木	1	0	0	5	1	0	7	0	0	41	2	57
	金	0	0	0	4	3	0	10	0	0	40	9	66
	土	0	1	0	9	1	1	12	0	0	58	1	83
	日	0	0	0	4	0	2	19	0	0	40	2	67
	計	1	1	0	40	9	3	80	0	2	297	26	459

9 救急隊員の行った応急処置数（前年比）

△は減少

	平成 29 年				平成 30 年				増 減			
	合計	本署	西分署	東分署	合計	本署	西分署	東分署	合計	本署	西分署	東分署
応急処置人員	3,763	2,673	699	391	3,944	2,808	694	442	181	135	△ 5	51
応急処置数	15,229	10,698	2,854	1,677	15,893	11,125	2,751	2,017	664	427	△ 103	340
止血	156	114	29	13	186	116	28	42	30	2	△ 1	29
固定	285	203	57	25	254	156	61	37	△ 31	△ 47	4	12
人工呼吸	14	6	5	3	17	13	1	3	3	7	△ 4	0
胸骨圧迫	4	1	2	1	2	2	0	0	△ 2	1	△ 2	△ 1
心肺蘇生	71	40	17	14	62	46	7	9	△ 9	6	△ 10	△ 5
酸素吸入	742	506	135	101	763	537	110	116	21	31	△ 25	15
気道確保	112	69	20	23	109	82	12	15	△ 3	13	△ 8	△ 8
経鼻エアウェイ	3	3	0	0	4	3	1	0	1	0	1	0
喉頭鏡鉗子等	2	1	0	1	2	2	0	0	0	1	0	△ 1
コンビチューブ等	10	3	4	3	6	2	2	2	△ 4	△ 1	△ 2	△ 1
気管挿管	0	0	0	0	2	1	1	0	2	1	1	0
保温	3,321	2,335	628	358	3,422	2,428	596	398	101	93	△ 32	40
被覆	286	213	51	22	300	201	52	47	14	△ 12	1	25
在宅療法継続	20	16	2	2	17	11	1	5	△ 3	△ 5	△ 1	3
ショックパッド	0	0	0	0	0	0	0	0	0	0	0	0
除細動	11	8	2	1	6	4	1	1	△ 5	△ 4	△ 1	0
静脈路確保	33	18	7	8	21	14	1	6	△ 12	△ 4	△ 6	△ 2
薬剤投与	12	8	3	1	6	6	0	0	△ 6	△ 2	△ 3	△ 1
その他の応急処置	188	131	26	31	218	137	50	31	30	6	24	0
血圧測定	3,555	2,526	665	364	3,745	2,664	660	421	190	138	△ 5	57
心音呼吸音聴取	854	588	160	106	969	632	156	181	115	44	△ 4	75
血中酸素飽和度	3,676	2,626	671	379	3,862	2,756	676	430	186	130	5	51
心電図測定	1,874	1,283	370	221	1,934	1,320	339	275	60	37	△ 31	54

10 救急出動に伴う覚知状況（前年比）

△は減少

	平成 29 年				平成 30 年				増 減			
	合計	本署	西分署	東分署	合計	本署	西分署	東分署	合計	本署	西分署	東分署
119専用	3,418	2,404	651	363	3,604	2,541	663	400	186	137	12	37
加入電話	549	424	75	50	520	408	64	48	△ 29	△ 16	△ 11	△ 2
駆け込み	17	12	0	5	24	17	2	5	7	5	2	0
その他	37	21	9	7	30	16	8	6	△ 7	△ 5	△ 1	△ 1
合計	4,021	2,861	735	425	4,178	2,982	737	459	157	121	2	34

※受信側（消防署指令係）の覚知種別を計上しています。

1 1 高速道路における救急出動状況

(1) 本市の高速道路における活動状況

	合 計				中国自動車道				舞鶴若狭自動車道				
	合計	本署	西分署	東分署	合計	本署	西分署	東分署	合計	本署	西分署	東分署	
出動件数	11	3	7	1	2	2	0	0	9	1	7	1	
事故種別	交通	9	3	5	1	2	2	0	0	7	1	5	1
	急病	2	0	2	0	0	0	0	0	2	0	2	0
	その他	0	0	0	0	0	0	0	0	0	0	0	0
搬送件数	8	2	5	1	1	1	0	0	7	1	5	1	
搬送人員	10	2	7	1	1	1	0	0	9	1	7	1	

	山陽自動車道				新名神高速道路			
	合計	本署	西分署	東分署	合計	本署	西分署	東分署
出動件数	0	0	0	0	0	0	0	0
事故種別	交通	0	0	0	0	0	0	0
	急病	0	0	0	0	0	0	0
	その他	0	0	0	0	0	0	0
搬送件数	0	0	0	0	0	0	0	0
搬送人員	0	0	0	0	0	0	0	0

(2) 中国自動車道における応援状況 ※出場人員・台数ともに救急車のみ計上しています。

		出動件数				出動人員				出動台数			
		合計	本署	西分署	東分署	合計	本署	西分署	東分署	合計	本署	西分署	東分署
神戸市	応援	1	1	0	0	3	3	0	0	1	1	0	0
西宮市	応援	1	1	0	0	3	3	0	0	1	1	0	0
三木市	応援	0	0	0	0	0	0	0	0	0	0	0	0

(3) 舞鶴若狭自動車道における応援状況 ※出場人員・台数ともに救急車のみ計上しています。

		出動件数				出動人員				出動台数			
		合計	本署	西分署	東分署	合計	本署	西分署	東分署	合計	本署	西分署	東分署
篠山市	応援	1	0	1	0	4	0	4	0	1	0	1	0
三木市	応援	4	0	4	0	14	0	14	0	4	0	4	0

※ その他、三田管内に4件出動

(4) 山陽自動車道における応援状況 ※出場人員・台数ともに救急車のみ計上しています。

		出動件数				出動人員				出動台数			
		合計	本署	西分署	東分署	合計	本署	西分署	東分署	合計	本署	西分署	東分署
神戸市	応援	0	0	0	0	0	0	0	0	0	0	0	0

(5) 新名神高速道路における応援状況 ※出場人員・台数ともに救急車のみ計上しています。

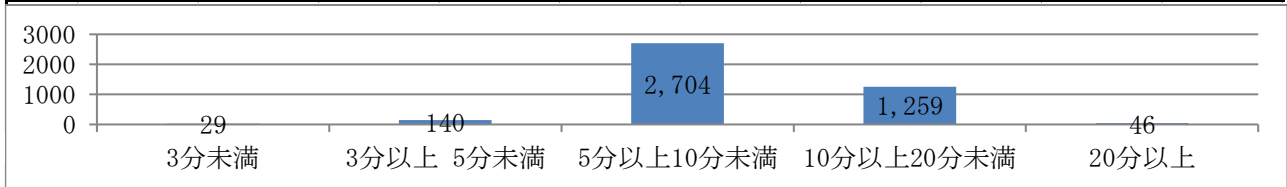
		出動件数				出動人員				出動台数			
		合計	本署	西分署	東分署	合計	本署	西分署	東分署	合計	本署	西分署	東分署
神戸市	応援	0	0	0	0	0	0	0	0	0	0	0	0

1 2 現場到着所要時間別出動件数

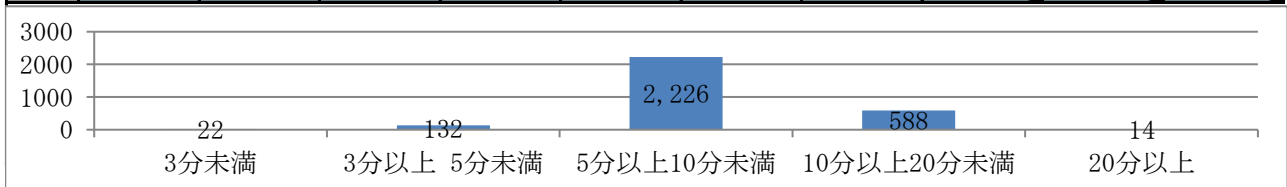
現場到着平均時間	全体 8分43秒	本署 7分58秒	西分署 10分34秒	東分署 10分40秒
----------	----------	----------	------------	------------

※平成22年から国の基準変更に伴い、入電から現場到着までの時間を記載しております。

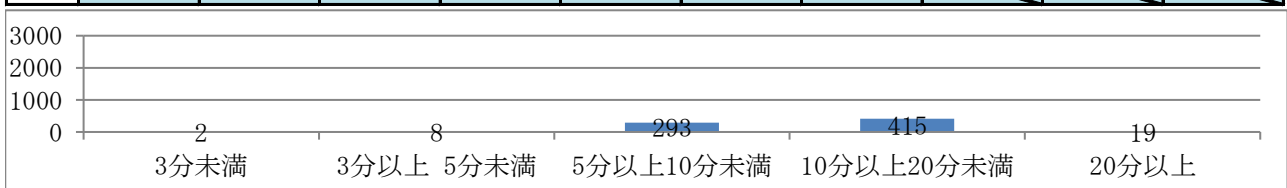
種別・管轄	時間	3分未満	3分以上 5分未満	5分以上 10分未満	10分以上 20分未満	20分以上	合計	現場到着 最短時間 (分)	現場到着 最長時間 (分)	現場到着 平均時間 (分)
		総数	急病	15	26	1,726				
	交通事故	4	6	185	100	13	308	1	28	9
	一般負傷	2	10	441	223	8	684	1	23	9
	その他	8	98	352	111	4	573	1	25	7
	合計	29	140	2,704	1,259	46	4,178			



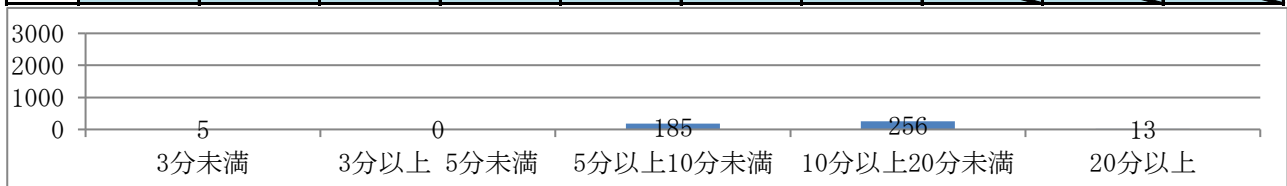
種別・管轄	時間	3分未満	3分以上 5分未満	5分以上 10分未満	10分以上 20分未満	20分以上	合計	現場到着 最短時間 (分)	現場到着 最長時間 (分)	現場到着 平均時間 (分)
		本署	急病	11	24	1,452				
	交通事故	2	6	142	49	6	205	2	28	9
	一般負傷	2	8	355	90	0	455	1	18	8
	その他	7	94	277	64	2	444	1	25	7
	合計	22	132	2,226	588	14	2,982			



種別・管轄	時間	3分未満	3分以上 5分未満	5分以上 10分未満	10分以上 20分未満	20分以上	合計	現場到着 最短時間 (分)	現場到着 最長時間 (分)	現場到着 平均時間 (分)
		西分署	急病	1	2	159				
	交通事故	1	0	28	30	4	63	1	26	11
	一般負傷	0	2	57	85	5	149	4	23	11
	その他	0	4	49	34	0	87	3	17	9
	合計	2	8	293	415	19	737			



種別・管轄	時間	3分未満	3分以上 5分未満	5分以上 10分未満	10分以上 20分未満	20分以上	合計	現場到着 最短時間 (分)	現場到着 最長時間 (分)	現場到着 平均時間 (分)
		東分署	急病	3	0	115				
	交通事故	1	0	15	21	3	40	1	21	11
	一般負傷	0	0	29	48	3	80	5	20	11
	その他	1	0	26	13	2	42	1	24	10
	合計	5	0	185	256	13	459			



### 1.3 収容所要時間別搬送人員

収容所要平均時間 全体 4 分 5 秒 本署 3 分 9 秒 西分署 4 分 7 秒 東分署 4 分 5 秒

※入電から病院収容までの時間を記載しております。

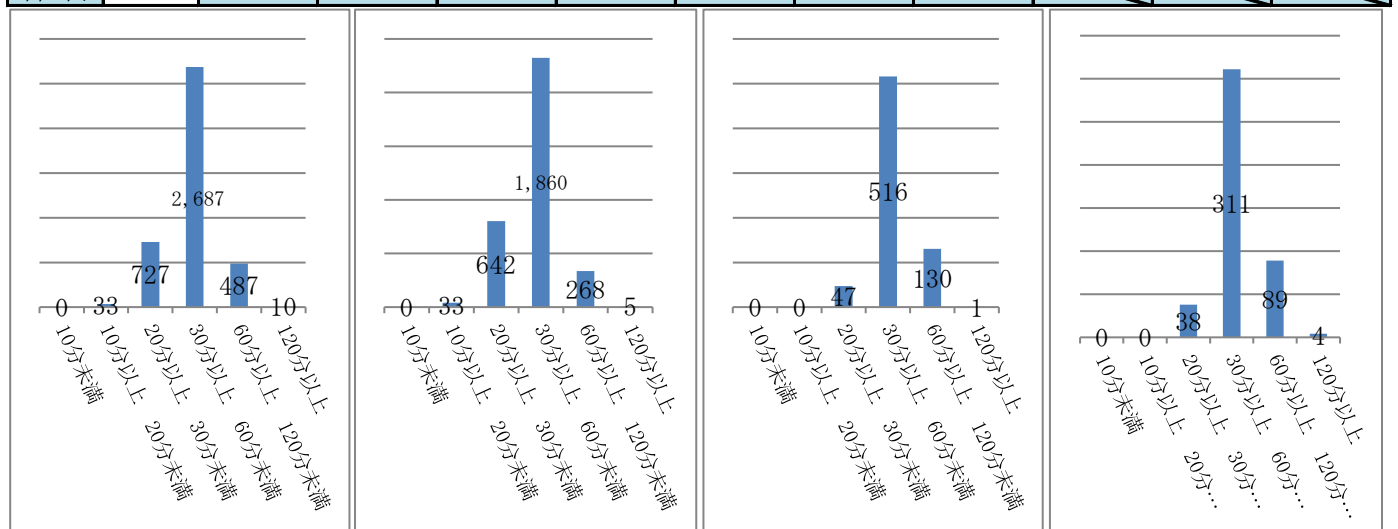
(単位 人)

種別・管轄	時間	10分未満	10分以上 20分未満	20分以上 30分未満	30分以上 60分未満	60分以上 120分未満	120分以上	合計	収容所要 最短時間 (分)	収容所要 最長時間 (分)	収容所要 平均時間 (分)
		急病	総数	0	20	453	1,749	229	6	2,457	16
	うち管外	0	0	23	399	160	6	588			
交通事故	総数	0	0	34	203	71	1	309	21	124	48
	うち管外	0	0	3	47	62	1	113			
一般負傷	総数	0	2	105	447	98	1	653	15	253	44
	うち管外	0	0	10	141	77	0	228			
その他	総数	0	11	135	288	89	2	525	12	136	43
	うち管外	0	0	15	164	85	2	266			
合計	総数	0	33	727	2,687	487	10	3,944			
	うち管外	0	0	51	751	384	9	1,195			

種別・管轄	時間	10分未満	10分以上 20分未満	20分以上 30分未満	30分以上 60分未満	60分以上 120分未満	120分以上	合計	収容所要 最短時間 (分)	収容所要 最長時間 (分)	収容所要 平均時間 (分)
		急病	0	20	403	1,206	123	3	1,755	16	206
交通	0	0	30	131	41	0	202	21	119	46	
一般	0	2	91	307	40	0	440	15	107	39	
その他	0	11	118	216	64	2	411	12	136	42	
合計	0	33	642	1,860	268	5	2,808				

種別・管轄	時間	10分未満	10分以上 20分未満	20分以上 30分未満	30分以上 60分未満	60分以上 120分未満	120分以上	合計	収容所要 最短時間 (分)	収容所要 最長時間 (分)	収容所要 平均時間 (分)
		急病	0	0	26	333	59	0	418	21	118
交通	0	0	3	40	20	0	63	23	116	54	
一般	0	0	10	91	35	1	137	24	253	52	
その他	0	0	8	52	16	0	76	20	86	45	
合計	0	0	47	516	130	1	694				

種別・管轄	時間	10分未満	10分以上 20分未満	20分以上 30分未満	30分以上 60分未満	60分以上 120分未満	120分以上	合計	収容所要 最短時間 (分)	収容所要 最長時間 (分)	収容所要 平均時間 (分)
		急病	0	0	24	210	47	3	284	20	159
交通	0	0	1	32	10	1	44	25	124	53	
一般	0	0	4	49	23	0	76	24	119	55	
その他	0	0	9	20	9	0	38	22	90	45	
合計	0	0	38	311	89	4	442				



全署総計

本署

西分署

東分署

### 第3節 救助の部

#### 救助概要

平成30年の救助出動件数は106件（前年比15件増）、活動件数は32件（前年比12件増）、救助人員は34人（前年比14人増）となっています。  
 事故種別で見ると、建物事故が一番多く39件（前年比1件増）、ついでその他が27件（前年比18件増）、交通事故が22件（前年比5件減）となっています。

#### 1 年別比較救助出動状況

△は減少

区分		年別			
		平成28年	平成29年	平成30年	増減
出動件数（件）		95	91	106	15
活動件数（件）		27	20	32	12
救助人員（人）		30	20	34	14
内訳	男性（人）	20	10	17	7
	女性（人）	10	10	17	7
出動台数（台）		285	302	359	57
出動人員（人）		1,061	1,244	1,455	211
事故種別（件）	火災	12	12	10	△2
	交通事故	19	27	22	△5
	水難事故	2	2	2	0
	自然災害	0	1	1	0
	機械事故	3	1	3	2
	建物事故	45	38	39	1
	ガス及び酸欠事故	0	1	2	1
	破裂事故	0	0	0	0
	その他	14	9	27	18



2 月別救助出動状況

区分 月別	出動件数 (件)	活動件数 (件)	救助人員 (件)	事故種別 (件)									覚知別 (件)				
				火災	交通事故	水難事故	自然災害	機械事故	建物事故	ガス及び酸欠事故	破裂事故	その他	119番	加入電話	駆け込み	高速専用	その他
合計	106	32	34	10	22	2	1	3	39	2	0	27	72	28	0	4	2
1月	14	4	4	3	0	1	0	2	4	1	0	3	11	3	0	0	0
2月	5	1	1	1	1	0	0	0	3	0	0	0	4	0	0	1	0
3月	8	1	1	0	2	0	0	0	4	0	0	2	5	3	0	0	0
4月	10	1	1	2	0	0	0	0	4	0	0	4	6	4	0	0	0
5月	0	0	0	0	0	0	0	0	0	0	0	0	0	0	0	0	0
6月	8	3	3	0	2	0	0	0	3	1	0	2	7	1	0	0	0
7月	10	1	2	1	2	0	1	0	3	0	0	3	3	7	0	0	0
8月	9	2	2	0	0	0	0	1	4	0	0	4	8	1	0	0	0
9月	13	3	3	0	3	0	0	0	4	0	0	6	7	3	0	2	1
10月	12	7	8	2	5	0	0	0	4	0	0	1	10	1	0	0	1
11月	9	2	2	1	3	0	0	0	3	0	0	2	7	1	0	1	0
12月	8	7	7	0	4	1	0	0	3	0	0	0	4	4	0	0	0

### 3 救助出動状況

区分	事故種別									
	合計	火災	交通事故	水難事故	自然災害	機械事故	建物事故	ガス及び酸欠事故	破裂事故	その他
出動件数（件）	106	10	22	2	1	3	39	2	0	27
出動台数（台）	359	70	81	9	2	8	81	7	0	101
出動人員（人）	1,455	389	294	30	8	27	272	27	0	408
活動件数（件）	32	2	8	0	1	2	14	0	0	5
活動台数（台）	41	3	14	0	1	2	16	0	0	5
活動人員（人）	118	7	31	0	4	4	52	0	0	20
救助人員（人）	34	3	8	0	2	2	14	0	0	5

### 4 出動車両及び出動人員の内訳

区分	出動車両							出動人員				
	合計（台）	救助工作車	ポンプ車	はしご車	指揮車	救急車	その他	合計（人）	救助隊員	消防隊員	救急隊員	その他
合計	359	99	102	7	8	115	28	1,455	412	481	382	180

5 発生場所別救助出動状況

発生場所別 事故種別		合計	屋内		屋 外						地下	その他
			住居	その他	道 路		内水面	外水面	山岳	その他屋外		
					高速道路	その他						
合 計 (件)		106	39	20	5	12	3	0	2	24	0	1
火災	建 物	8	4	4	0	0	0	0	0	0	0	0
	建物以外	2	0	0	0	0	0	0	0	2	0	0
交通事故		22	0	0	5	10	1	0	0	6	0	0
水難事故		2	0	0	0	0	2	0	0	0	0	0
自然災害		1	0	0	0	0	0	0	0	1	0	0
機械事故		3	0	2	0	0	0	0	0	1	0	0
建物事故		39	33	2	0	0	0	0	0	4	0	0
ガス及び酸欠事故		2	0	0	0	0	0	0	0	2	0	0
破裂事故		0	0	0	0	0	0	0	0	0	0	0
その他		27	2	12	0	2	0	0	2	8	0	1

## 6 現場到着所要時間出動件数

※全体の平均現場到着時間は 6分39秒 です。

		3分未満	3分以上 5分未満	5分以上 10分未満	10分以上 20分未満	20分以上	反転帰署	合計 (件)
		発生地区	フラワータウン	3	7	3	0	0
ウッディタウン	1		3	4	0	0	1	9
テクノパーク	0		2	0	0	0	0	2
つつじが丘	0		0	1	1	0	0	2
カルチャータウン	0		0	0	0	0	0	0
三田	8		9	0	0	0	1	18
三輪	7		9	6	0	0	0	22
広野	2		2	5	0	0	1	10
小野	3		1	2	1	0	3	10
高平	0		1	1	1	0	3	6
藍	2		0	5	1	0	0	8
本庄	0		2	0	0	0	0	2
管外	0		0	2	1	0	1	4
計		26	36	29	5	0	10	106

※反転帰署は現着時間平均に反映させていません。