

火災・救急・救助概要

令和7年



三田市消防本部

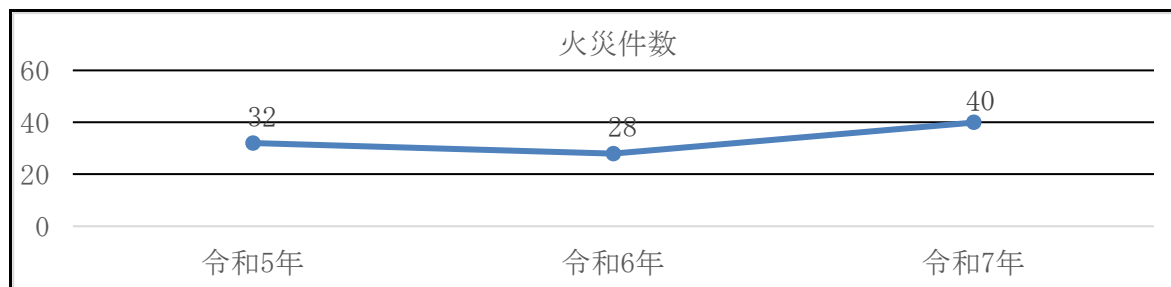
目 次

○ 火災概要	1 ページ
1. 年別火災状況	1 ページ
2. 月別火災発生件数	2 ページ
3. 地区別火災発生件数	3 ページ
4. 署所別火災発生件数	3 ページ
5. 火災原因別発生状況	4 ページ
6. 過去5年間の火災発生原因	4 ページ
7. 月別その他の消防活動件数	5 ページ
8. 署所別その他の消防活動件数	5 ページ
○ 救急概要	6 ページ
1. 年別救急出動状況	6 ページ
2. 月別救急出動件数	7 ページ
3. 署所別救急出動件数	8 ページ
4. 傷病程度別搬送人員	8 ページ
5. 年齢区分別搬送人員	8 ページ
6. 曜日別救急出動件数	9 ページ
7. 時間帯別救急出動件数	9 ページ
8. 熱中症搬送人員	9 ページ
9. 普及啓発（各種講習）	10 ページ
○ 救助概要	11 ページ
1. 年別救助出動状況	11 ページ
2. 月別救助発生件数	12 ページ

令和7年(2025年)

火災概要

令和7年の火災件数は40件（前年比12件増）となっています。火災種別でみると、その他の火災が一番多く23件（前年比8件増）、次いで建物火災が11件（前年比増減無し）、林野火災が3件（前年比2件増）、車両火災が3件（前年比2件増）となっています。



1. 年別火災状況

△は減少

		令和5年	令和6年	令和7年	前年比
火災件数		32	28	40	12
焼損棟数		21	14	14	0
り災世帯		11	5	6	1
り災人員		26	12	11	△ 1
死者		0	1	0	△ 1
負傷者		7	3	5	2
出動台数		167	110	173	63
出動人員		580	374	549	175
火災種別	建物火災	14	11	11	0
	林野火災	3	1	3	2
	車両火災	1	1	3	2
	船舶火災	0	0	0	0
	航空機火災	0	0	0	0
	その他の火災	14	15	23	8

※死者数は、火災に直接起因する死者のほか、火災による受傷後48時間以内の死者を含みます。

※負傷者数は、受傷後48時間が経過し、30日以内に死亡した「30日死者」を含みます。

2. 月別火災発生件数

	計	火災件数					
		建物	林野	車両	船舶	航空機	その他
1月	10	5					5
2月	6	1	2	1			2
3月	5						5
4月	6		1				5
5月	3	2					1
6月	1						1
7月							
8月	5			1			4
9月	1	1					
10月	1	1					
11月	2	1		1			
12月							
年間計	40	11	3	3	0	0	23

※その他の火災とは、雑草火災や公園のベンチ等の工作物の火災です。

3. 地区別火災発生件数

地 区	計	火災件数					
		建物	林野	車両	船舶	航空機	その他
三田	1						1
三輪	4	1					3
広野	10	2		2			6
小野	6	1	2				3
高平	4	1					3
藍	5	1	1				3
本庄	5	2					3
フラワータウン	1	1					
ウッディタウン	2	1					1
カルチャータウン	1	1					
つつじが丘							
テクノパーク	1			1			
全地区計	40	11	3	3	0	0	23

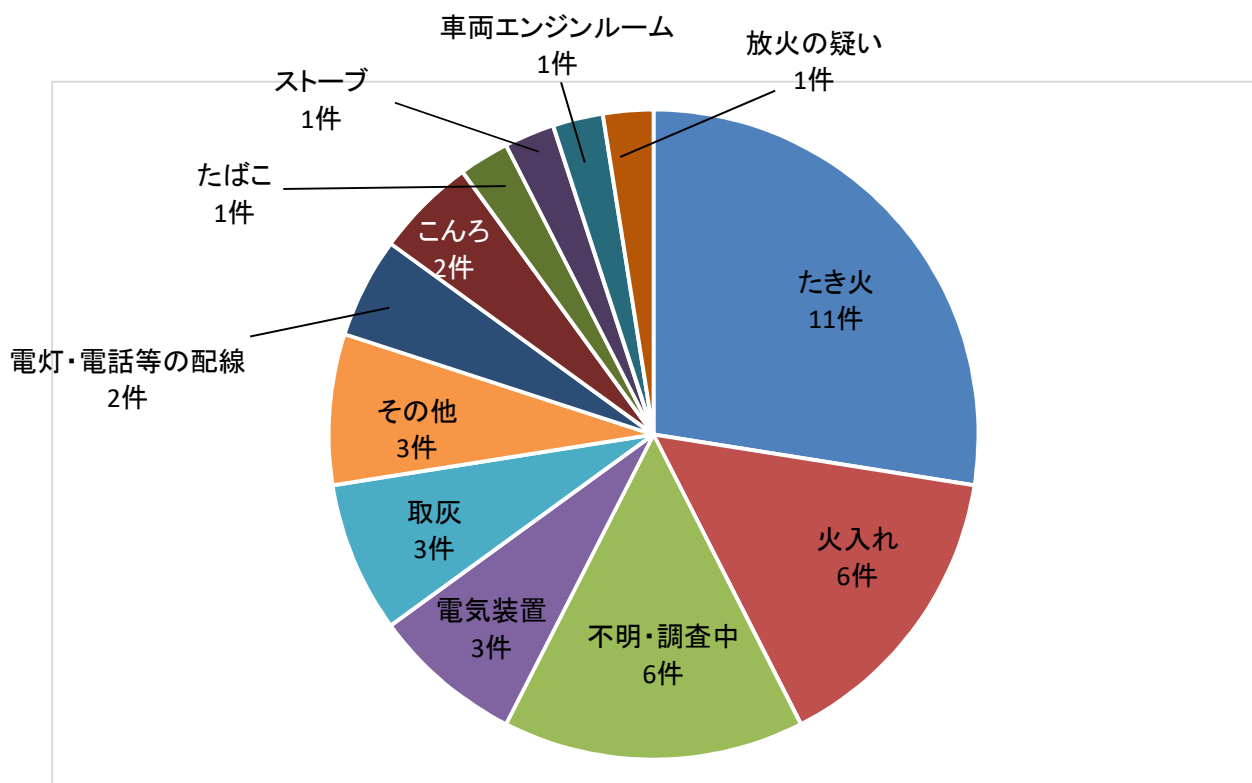
4. 署所別火災発生件数

署 所	計	火災件数					
		建物	林野	車両	船舶	航空機	その他
本 署	11	3		2			6
西分署	18	5	1	1			11
東分署	11	3	2				6
全署計	40	11	3	3	0	0	23

※その他の火災とは、雑草火災や公園のベンチ等の工作物の火災です。

5. 火災原因別発生状況

令和7年	
出火原因	件数
たき火	11
火入れ	6
不明・調査中	6
電気装置	3
取灰	3
その他	3
電灯・電話等の配線	2
こんろ	2
たばこ	1
ストーブ	1
車両エンジンルーム	1
放火の疑い	1



6. 過去5年間の火災発生原因

	火災発生原因1位	火災発生原因2位	火災発生原因3位
令和 7年	たき火	火入れ、不明・調査中	
令和 6年	不明・調査中	その他、たき火	
令和 5年	火入れ	不明・調査中	その他
令和 4年	火入れ	その他	不明・調査中
令和 3年	火入れ	その他	たばこ、排気管、こんろ 不明・調査中

※数値は速報値です。確定値は消防年報にて公表しています。

7. 月別その他の消防活動件数

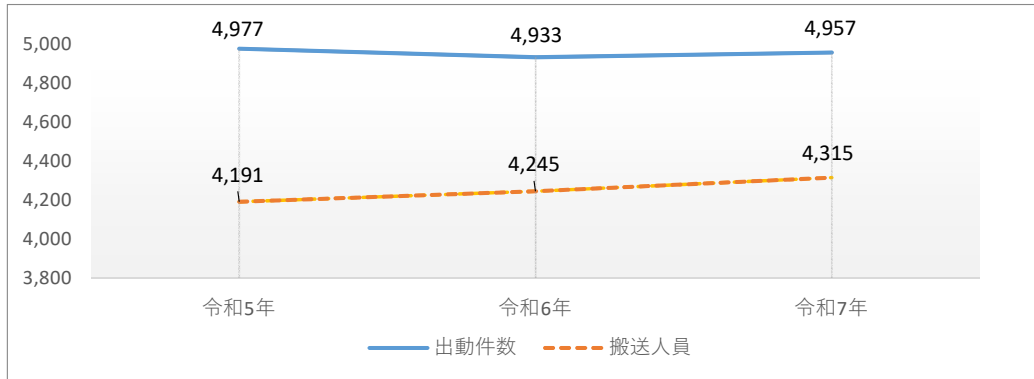
	計	その他の消防活動種別																				
		警戒出動			自然災害			特別警戒	搜索				誤報等			指揮支援活動				その他左記以外の危険排除		
		油漏洩	ガス漏洩	火煙確認	風水害	地震	その他		山岳搜索	水難	航空機	行方不明	警報設備の誤作動	誤報・誤認	虚報	火災不至	救急支援	救助支援	現場指揮		へり受援準備	
1月	50	1		2										3	1			26	17			
2月	38	1		2										1	2		1	18	11			2
3月	48	1		5										3	3			25	11			
4月	32	1		2										2	2			16	9			
5月	44			3										2		1	27	11				
6月	43	3		1	1									3	1	1	25	8				
7月	42	3		2	1									3			24	9				
8月	51	4		5										12	2		17	9	1		1	
9月	29	2		1										4		1	12	8			1	
10月	43			6										7			18	11			1	
11月	49	2		1										1	2		33	9			1	
12月	40	2		3										4		1	25	5				
年間計	509	20	0	33	2	0	0	0	0	0	0	0	0	45	13	0	5	266	118	1	0	6

8. 署所別その他の消防活動件数

	計	その他の消防活動種別																				
		警戒出動			自然災害			特別警戒	搜索				誤報等			指揮支援活動				その他左記以外の危険排除		
		油漏洩	ガス漏洩	火煙確認	風水害	地震	その他		山岳搜索	水難	航空機	行方不明	警報設備の誤作動	誤報・誤認	虚報	火災不至	救急支援	救助支援	現場指揮		へり受援準備	
本署	367	8		13										30	10		5	220	74	1		6
西分署	84	8		12	2									14	2			18	28			
東分署	53	4		7										1				27	14			
他市	5			1											1			1	2			
計	509	20	0	33	2	0	0	0	0	0	0	0	0	45	13	0	5	266	118	1	0	6

救急概要

令和7年の救急出動件数は4,957件で、前年4,933件と比べると24件の増加となりました。1日当たりの出動件数は平均13.6件です。救急車の現場到着平均所要時間は8分33秒で、傷病者が医療機関へ収容されるまでの平均所要時間は41分6秒です。



1. 年別救急出動状況

△は減少

		令和5年	令和6年	令和7年	前年比	
救急出動件数		4,977	4,933	4,957	24	
搬送人員		4,191	4,245	4,315	70	
事故種別	火災	14	13	16	3	
	自然災害	0	0	0	0	
	水難	1	1	3	2	
	交通	256	287	284	△ 3	
	労働災害	52	46	37	△ 9	
	運動競技	48	52	37	△ 15	
	一般負傷	854	836	835	△ 1	
	加害	12	9	9	0	
	自損行為	36	27	35	8	
	急病	3,231	3,211	3,204	△ 7	
	その他	転院搬送	391	412	460	48
		医師搬送	0	0	0	0
		資器材搬送	1	0	0	0
その他		81	39	37	△ 2	

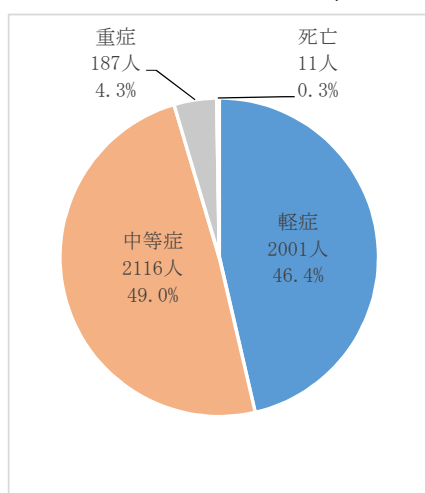
2. 月別救急出動件数

	計	事故種別													
		火災	自然災害	水難	交通	労働災害	運動競技	一般負傷	加害	自損行為	急病	その他			
												転院搬送	医師搬送	資器材搬送	その他
1月	513	4			25	1	4	84	1	3	343	41			7
2月	396	2			13		1	85	2	1	254	35			3
3月	405	1			24	3	7	61	1	3	270	34			1
4月	389	2			24	1	2	57		5	256	38			4
5月	418	2			24	2	7	57	1	3	268	52			2
6月	398	1			29	3	2	67		5	256	33			2
7月	450			2	23	7	5	74	1	3	280	46			9
8月	403			1	29	7	4	71	1	1	260	26			3
9月	354	1			18	3	2	61		3	234	30			2
10月	374	1			31	1	1	75		3	221	39			2
11月	412	2			19	4	2	66	1	3	284	30			1
12月	445				25	5		77	1	2	278	56			1
年間計	4,957	16	0	3	284	37	37	835	9	35	3,204	460	0	0	37

3. 署所別救急出動件数

	計	事故種別													
		火災	自然災害	水難	交通	労働災害	運動競技	一般負傷	加害	自損行為	急病	その他			
												転院搬送	医師搬送	資器材搬送	その他
本署	3518	14		1	188	20	29	570	7	30	2,290	336			33
西分署	901	1		2	63	14	6	161	2	3	583	62			4
東分署	538	1			33	3	2	104		2	331	62			0
計	4,957	16	0	3	284	37	37	835	9	35	3,204	460	0	0	37

4. 傷病程度別搬送人員(4,315人)



死亡…初診時において、死亡が確認されたもの。

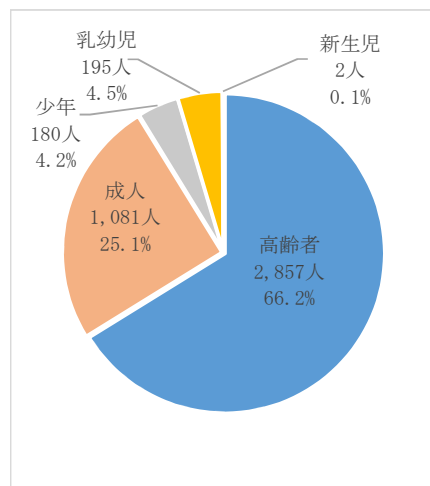
重症(長期入院)…傷病の程度が3週間以上の入院加療を必要とするもの。

中等症(入院診療)…傷病の程度が入院を必要とするもので重症に至らないもの。

軽症(外来診療)…傷病の程度が入院加療を必要としないもの。

※四捨五入により割合の合算が100にならない場合があります。

5. 年齢区分別搬送人員(4,315人)



新生児…生後28日未満の者

乳幼児…生後28日～満7歳未満の者

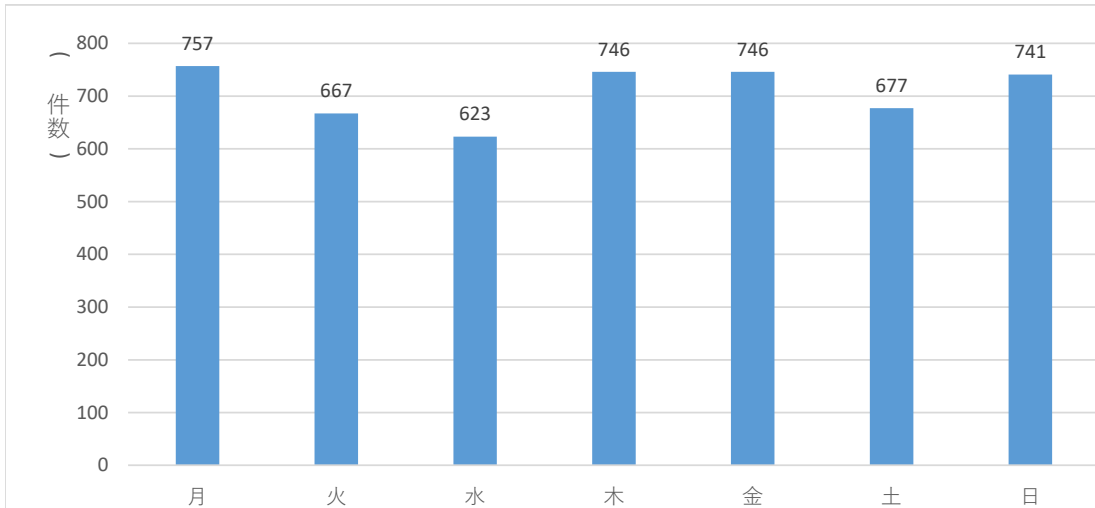
少年…満7歳以上～満18歳未満の者

成人…満18歳以上～満65歳未満の者

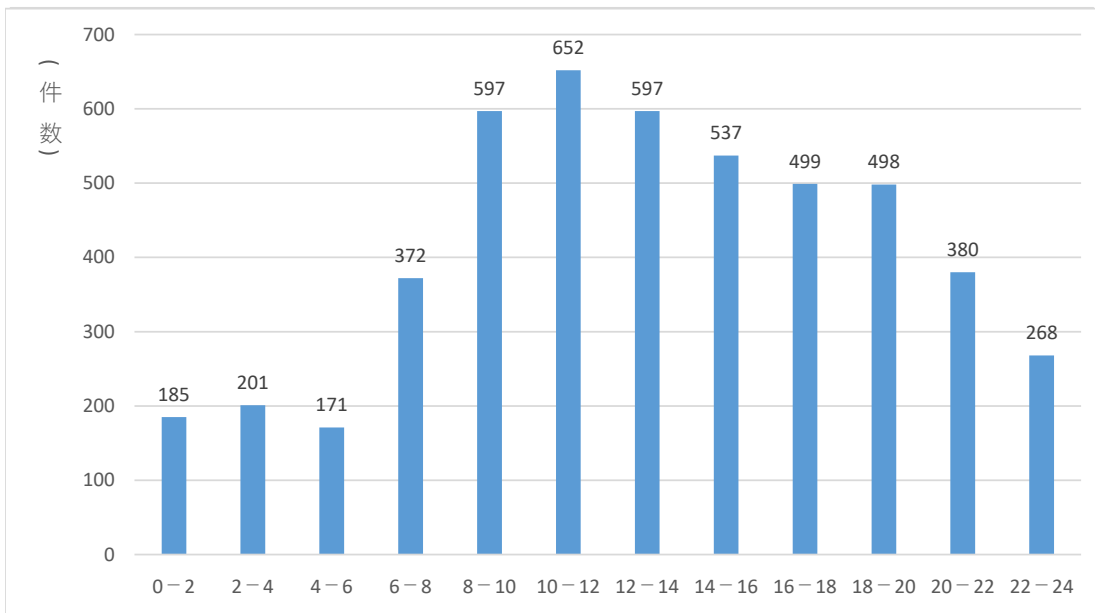
高齢者…満65歳以上の者

※四捨五入により割合の合算が100にならない場合があります。

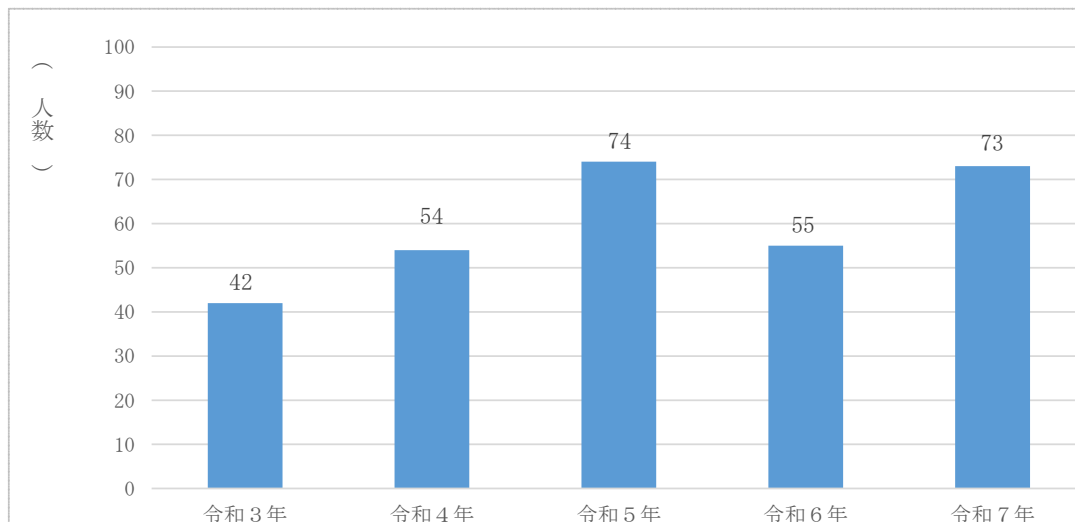
6. 曜日別救急出動件数(1月～12月)



7. 時間帯別救急出動件数(1月～12月)



8. 熱中症搬送人員(令和7年の調査期間は5/1～9/30)

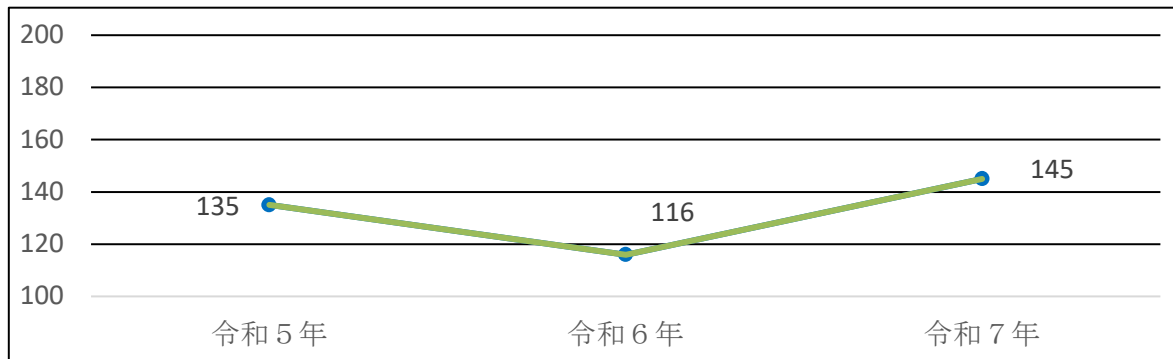


9. 普及啓発（各種講習）

区分	開催回数	受講者数	主な講習内容
応急手当普及員講習	8	48	基礎医学、心肺蘇生法、AED、止血 気道確保、指導技法 (※開催回数は3年毎の再講習を含む)
普通救命講習	24	297	心肺蘇生法、AED、止血、気道異物除去
救急講習会	112	3,983	心肺蘇生法、AED
命をつなぐ授業	6	211	心肺蘇生法と命の大切さを学ぶ授業 (三田市内の小中学生を対象)

救助概要

令和7年の救助出動件数は145件（前年比29件増）、活動件数は78件（前年比25件増）、救助人員は69人（前年比17人増）となっています。
 事故種別でみると、建物事故が一番多く78件（前年比18件増）、次いで交通事故が29件（前年比3件減）、その他事故が28件（前年比12件増）、水難事故が6件（前年比4件増）となっています。



1. 年別救助出動状況

△は減少

		令和5年	令和6年	令和7年	前年比
救助出動件数		135	116	145	29
活動件数		60	53	78	25
救助人員		63	52	69	17
出動台数		367	392	487	95
出動人員		1,288	1,257	1,546	289
事故種別	火災	1	1	0	△ 1
	交通事故	25	32	29	△ 3
	水難事故	5	2	6	4
	自然災害	0	0	0	0
	機械事故	0	1	2	1
	建物事故	77	60	78	18
	ガス及び酸欠事故	1	4	2	△ 2
	破裂事故	0	0	0	0
	その他	26	16	28	12

2. 月別救助発生件数

	出動件数	活動件数	救助人員	事故種別									
				火災	交通事故	水難事故	自然災害	機械事故	建物事故	ガス及び酸欠事故	破裂事故	その他	
1月	18	8	7		2					12			4
2月	15	9	8		3	1				10			1
3月	14	9	8		2	1				5			6
4月	12	9	6		2	1				6	1		2
5月	16	10	10		5					8			3
6月	11	7	7		1			2		6			2
7月	10	4	4		2	2				3			3
8月	13	5	4		4	1				7			1
9月	8	3	3		3					4			1
10月	12	4	4		4					6	1		1
11月	10	6	6							7			3
12月	6	4	2		1					4			1
年間計	145	78	69	0	29	6	0	2		78	2	0	28