

広報誌

さんだの水道下水道



■ 水道および下水道に関心を持ってもらうために、広報・PR推進の一環として
広報誌を創刊しました。

Vol.1

さんだの水道について

水道のしくみ

水道水は、ダムや川から取った水を浄水場で安全でおいしい水にして、市民のみなさまにお使いいただいています。浄水場は、水道水をいつでも使っていただけるように、1年365日、1日24時間休むことなく動き続けています。

浄水場でつくられたきれいな水道水は、市内にはりめぐらされた配水管によって市民のみなさまにお届けしています。

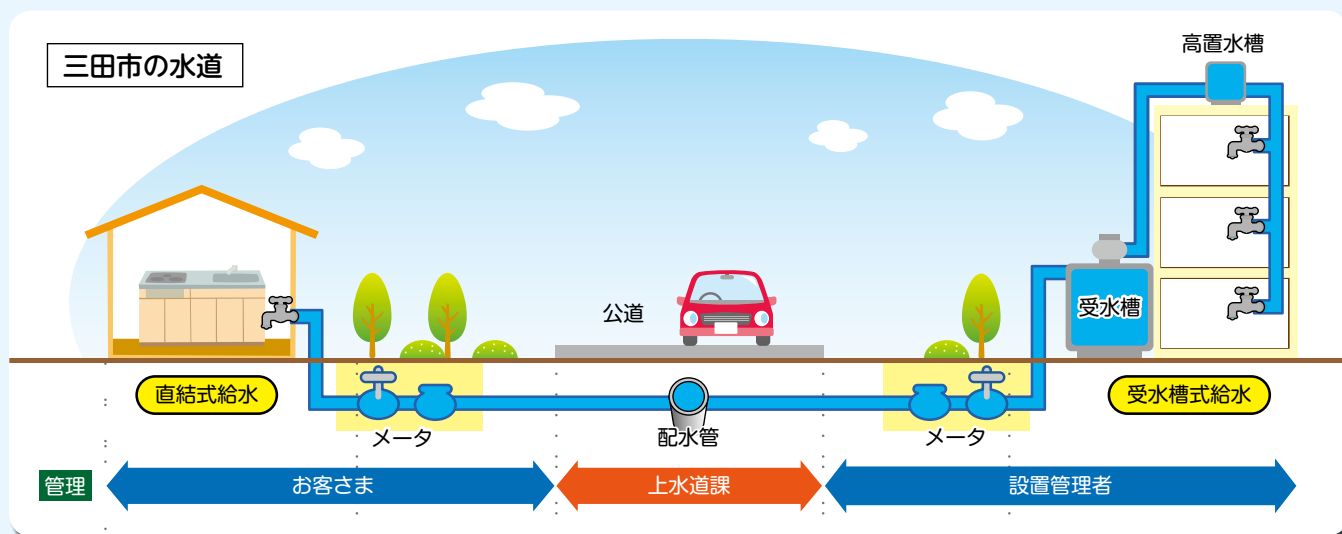


さんだの水道のあゆみ

三田市は水源が武庫川しかないため雨が少ないとすぐに水が不足し、時間給水を実施することもありました。

その一方、大雨が降ると武庫川が増水して水害が引き起こされるようなことが何度もありました。

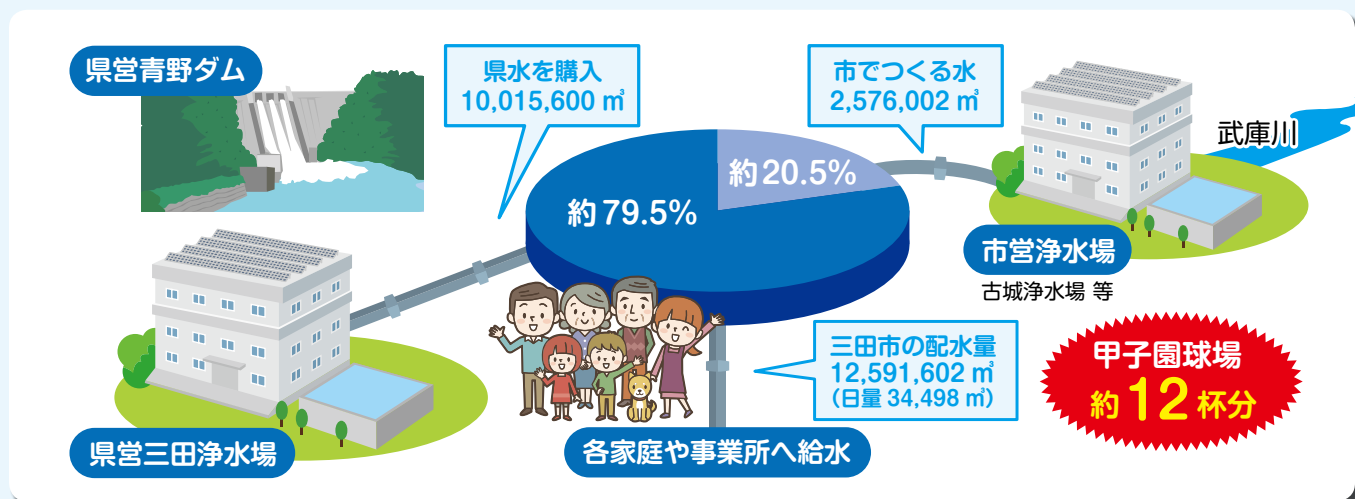
こうした水と闘ってきた歴史を踏まえて、水を調節するためのダム建設が計画され、昭和61年に兵庫県により青野ダムが完成しました。これにより過去幾度となく悩まされてきた水問題から三田市は解放されることとなったのです。



さんだの水道の特徴

青野ダムが兵庫県によって建設されたことから、三田市の水道水は古城浄水場などで作られる自己でまかなう水（自己水）と、青野ダムに蓄えられた水をもとに県営三田浄水場で作られた水を購入しているもの（県水）の2種類あり、その比率は平成30年度で自己水：県水 = 20.5%：79.5%となっています。

もし、県水を買うのをやめて自己水で全てまかなおうとすると独自でダムを造る必要があり、その費用は、ばく大なものになるだけでなく水道料金から回収しなければならなくなるため、現状のとおり県水を買うほうが経営上有利なのです。



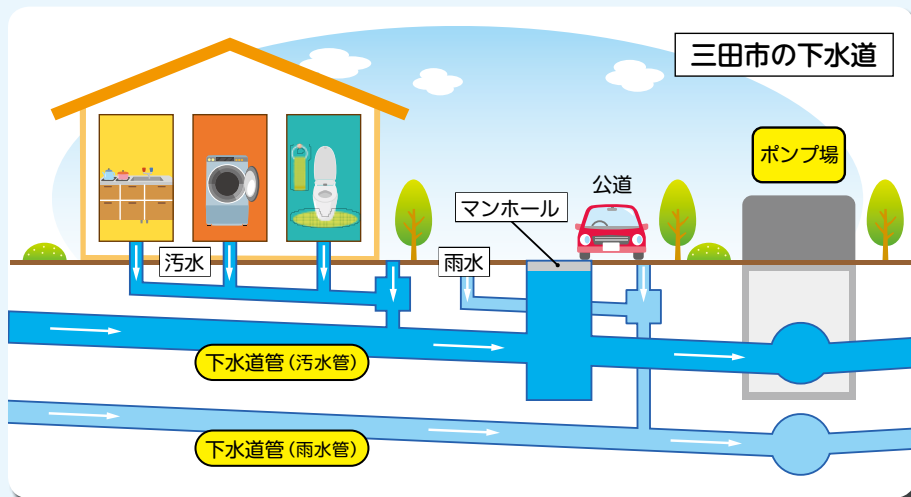
下水道のしくみ

さんだの下水道

市内の下水道は昭和 53 年から事業が始まり、昭和 60 年に武庫川上流浄化センターが下水処理を開始し、公共下水道が整備されました。その後、整備エリアが拡大されると共に、生活排水処理計画に基づき、「農業集落排水事業」や「コミュニティ・プラント事業」を順次実施し、ほぼ計画区域全域で下水道が普及しています。



下水道の役割



街を清潔にする

街を浸水から守る

身近な環境を守る

下水処理場へ!

河川へ

下水道は安全で快適な生活環境を維持するため、重要な役割を果たしています。例えば、トイレや台所などの汚水は汚水管を通り、処理場できれいにして河川へ放流します。また、雨水は市街地では道路側溝から雨水管に入り河川へ流れ、浸水を防いでいます。

さんだの下水道の特徴

都市部と農村部では下水処理の仕組みが異なり、4種類の事業に分かれています。

①公共下水道事業

市街化区域 (既成市街地やニュータウンなど)

②特定環境保全公共下水道事業

市街化区域に隣接する集落など

各家庭や事業所からの排水

三田市の汚水総処理水量

12,366,869 m³

(日量 33,882 m³)

※平成 30 年度

③農業集落排水事業

農村集落など (8 か所)

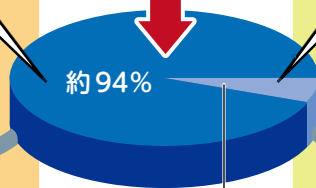
④コミュニティ・プラント事業

民間開発などによる住宅団地 (3 か所)



兵庫県武庫川上流浄化センター
(神戸市北区道場町)

公共下水道区域および特定環境保全公共下水道区域から排出される汚水を処理しています。



市営浄化センター

農業集落排水区域およびコミュニティ・プラント区域から排出される汚水は、市内 11 か所の浄化センターで処理しています。

経営状況を見るにあたって…

【収益的収支】って何？

家計で例えると、給料などの収入から食費や光熱水費などの日常生活にかかる費用を支払う家計簿になります。



【資本的収支】って何？

家計で例えると、貯蓄の取り崩しや借り入れにより、住宅や車などの購入・ローンの返済に充てる家計簿になります。

平成 30 年度決算

水道事業の経営状況

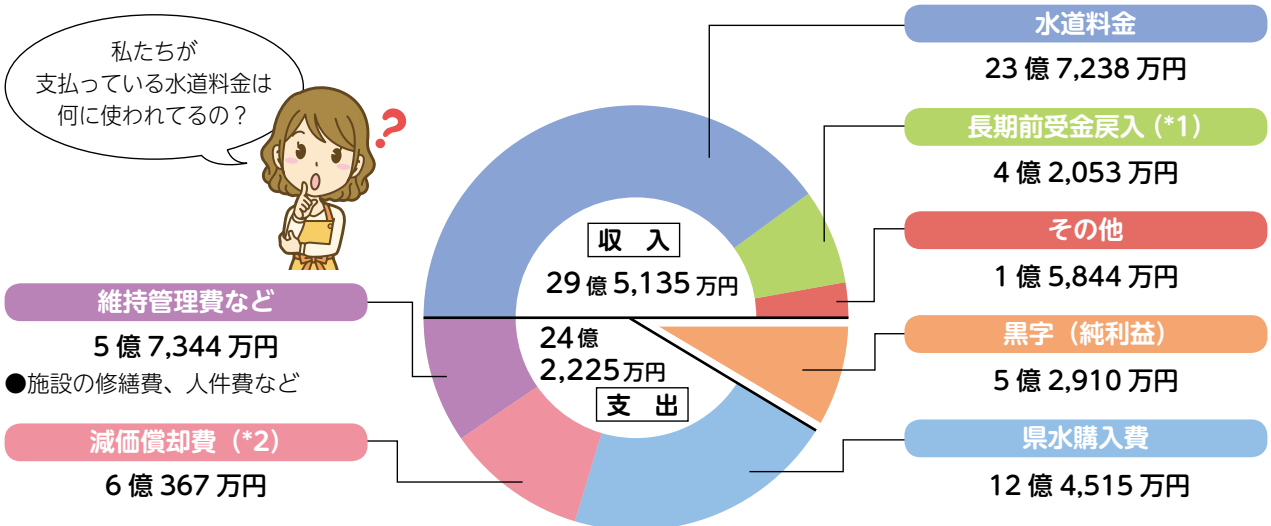


【収益的収支】(税抜)

視界良好!!

平成 30 年度は、5.3 億円の黒字となり、安定的経営を維持しています。今後は、人口減少等に伴い料金収入も減少する見通しです。

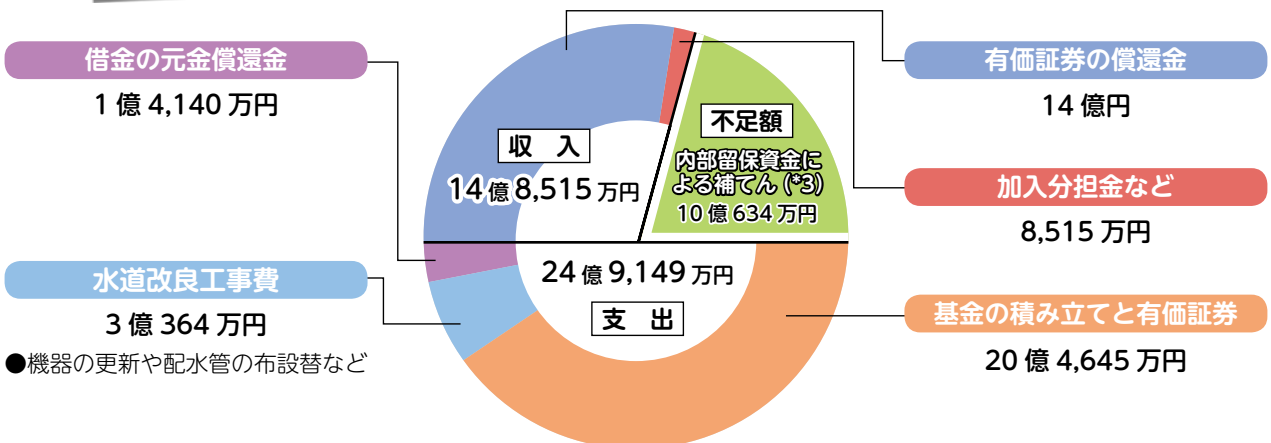
私たちが支払っている水道料金は何に使われているの？



【資本的収支】(税込)

将来に向けて蓄え中!!

将来の水道施設の大規模更新・耐震化に向けて備えています。



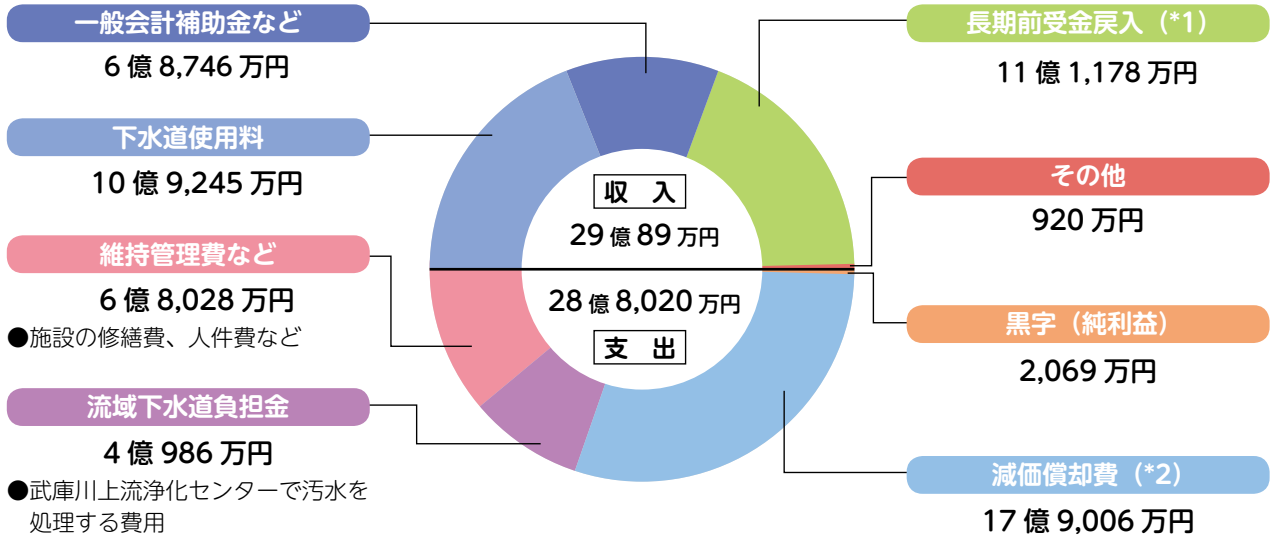
下水道事業の経営状況



【収益的収支】(税抜)

やりくりには四苦八苦

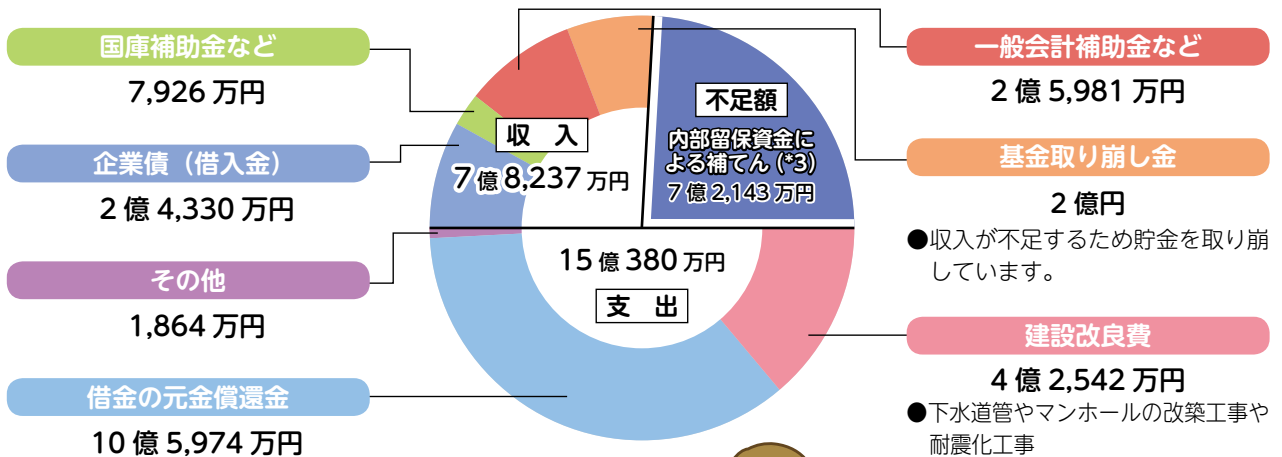
平成 30 年度は、0.2 億円の黒字を計上しました。下水道使用料などは減少傾向にあり、施設の維持管理や修繕を先送りしています。



【資本的収支】(税込)

貯金減少! 蓄え必要!!

支出の約 7 割が企業債 (借金) の返済で占められています。下水道施設の耐震化・延命化工事の実施や将来の大規模更新に対する備えも必要です。



施設の老朽化や災害への備えは大丈夫?



(*1) 長期前受金戻入…長年使う資産の取得時に交付された補助金等を、減価償却費と同様に収益化した現金を伴わない帳簿上の収益

(*2) 減価償却費…長年使う資産の取得費用を耐用年数に応じて費用化したもの

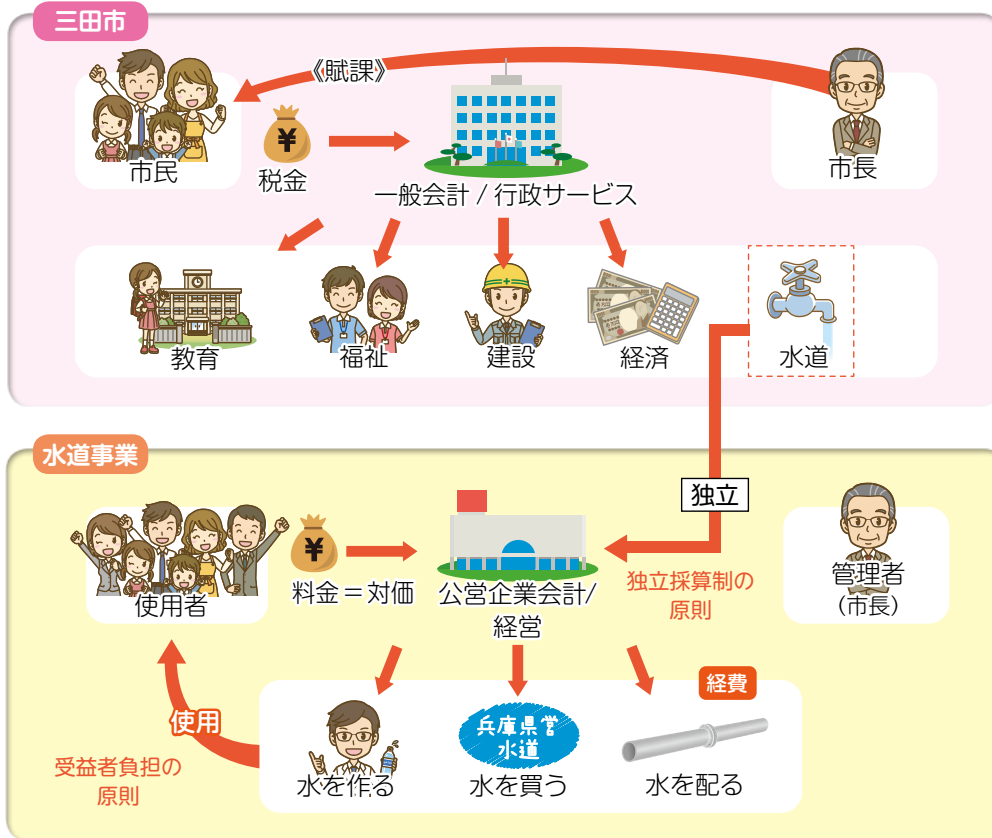
(*3) 内部留保資金…減価償却費などの現金支出を伴わない費用でもって資本的収支の不足額を補てんするお金



水道事業が企業ってホント？

そのとおりです。

市の財布と組織から切り離し、別の財布により独立運営するための企業が「水道事業」です。このような企業のことを「地方公営企業」と言い、下水道事業も同じです。



経費と料金が直接関連しているから企業として独立できるんですね。

経費は料金をもって充てなければいけないため、基本的には「税金」を投入することはできません。これを「独立採算制の原則」といいます。



わたしたちが払っている「料金」によって、事業が成り立っているんですね。

料金負担の公平性を保つために、使う量に応じて、料金を負担してもらっています。これを「受益者負担の原則」といいます。





これからの事業経営に向けて大切なことは？

人口減少や節水機器の普及などにより「使用量減＝料金収入減」が見込まれます。これらの予測に基づいた事業経営が大切になります。



料金は今のままで大丈夫なのでしょうか？

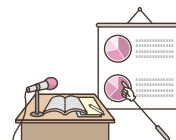
サービスの安定供給に向けて、今後の料金のあり方を検討するため「三田市上下水道事業経営審議会」を設置しました。



三田市上下水道事業経営審議会の紹介

●審議会設置の目的

経営を支える料金のあり方について、学識経験者や市民のみなさまからたくさんの意見をいただき審議するため、平成31年4月に設置しました。



●審議の内容

人口や世帯の動向など今後の社会情勢の変化を見込み、今後の経営を安定的に持続するために…

- ①：必要なお金（経費）＝必要な料金収入
- ②：料金体系のあり方
（基本水量、基本料金、従量料金の設定）
などについて、審議を進めていきます。



第1回審議会の様子 / 令和元年9月13日



🍃 令和2年9月まで計6回の開催を予定しています。

🍃 審議内容について、この広報誌や市ホームページにより随時報告します。

各種お知らせ

夏休み下水道施設見学会が開催されました

去る7月20日(土曜日)に、兵庫県武庫川上流浄化センター(神戸市北区道場町)で夏休み下水道施設見学会が行われました。この浄化センターは、神戸市、西宮市、三田市から出る下水を処理する施設で、三田市からも多くの親子が参加し、トイレの水洗化による生活排水環境の改善や、川・海をはじめとする公共用水域の水質保全など、下水道の果たす役割について理解していただきました。

また、スーパーボールすくいやヨーヨーつりなどのミニ縁日コーナーや兵庫県とお住まいの市のマンホール蓋缶マグネットの記念品もありました。



市民アンケートの実施について

上下水道部では、市民のみなさまの意識やニーズを把握するためにアンケートを実施します。お答えいただいた内容は、今後の広報や事業展開、料金のあり方などについての貴重な資料として使わせていただきます。アンケート実施の際には、ご協力をお願いします。



雨水貯留タンク設置に助成します

公共下水道区域(市街化区域)内で、大雨による浸水被害の軽減や庭木への散水へ利用できる「雨水貯留タンク」を設置する場合に補助金を交付します。

- 補助金額：購入、設置費用の2分の1以内(上限額3万円)
- 補助件数：先着順で予算額に達した時点で受け付け終了します。
- 注意事項：交付決定前の購入・設置は補助対象となりません。また、補助金交付は、1軒・1事業者に対し1回限りです。
- 申込み：令和元年11月29日必着で所定の申請書を窓口または郵送で下水道課まで提出してください。

※要件などは市ホームページに掲載、または下水道課窓口で資料配布しています。

詳しくは、
下水道課施設係
☎ 559-5122



水道が漏水したとき

水道管の水漏れは、なかなか気づきにくいものです。水道料金が急に高くなったときは、地下などの見えない所で漏水しているかもしれません。水道メータより宅内側で漏水があると水道料金に漏れた分も加算されます。漏れた水は資源のムダになります。一度、ご家庭の水漏れをチェックしてみましょう。

水道メータで水漏れを発見する方法

- 1 家中の蛇口を全部閉めて、水道を使っていない状態にします。
- 2 水道のメータボックスを開き水道メータの「パイロット」が回っていないか確認します。回っていたら、メータから蛇口までの間のどこかで漏水している可能性があります。回っていれば、指定給水装置工事業者に相談して下さい。(事業者名は、市ホームページの「くらし」-「住まい・上下水道・土地」-「水道」でご覧いただけます。)

※なお、宅内側の漏水調査・修理にかかる費用はお客様負担になります。



パイロット

【発行・お問い合わせ先】 三田市上下水道部

〒669-1595 三田市三輪2丁目1番1号(三田市役所内3号庁舎1F・2F)

- 上水道課 業務係：079-559-5156 工務係：079-559-5159 FAX：079-562-0810
- 下水道課 業務係：079-559-5120 施設係：079-559-5122 FAX：079-559-0440
- 浄水施設課：079-563-4840 FAX：079-563-4830
- 水道お客さまセンター：079-559-5157(上下水道料金や開閉栓に関すること)



●三田市ホームページにも掲載しています。
(<https://www.city.sanda.lg.jp/>)

19上2-044A4

令和元年11月