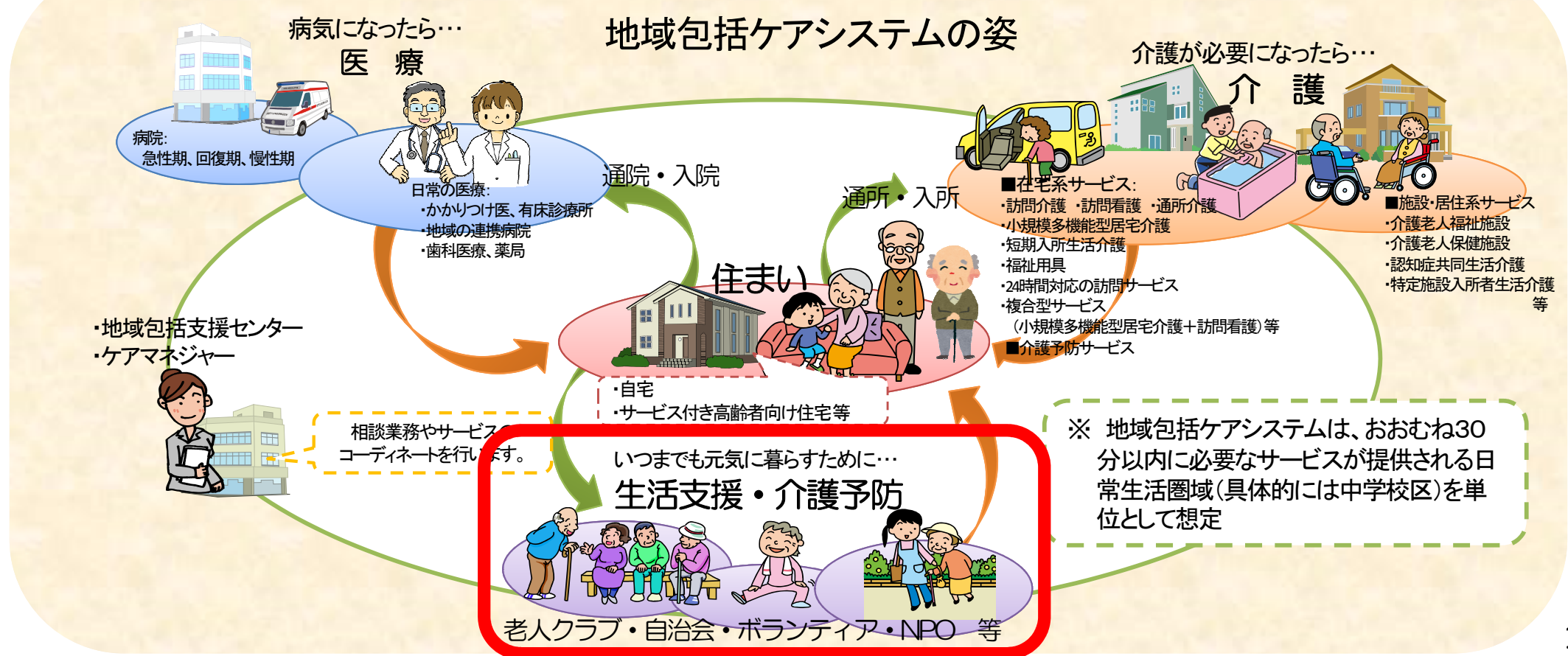


介護予防・日常生活支援総合事業の概要について

平成27年12月22日 三田市介護保険課

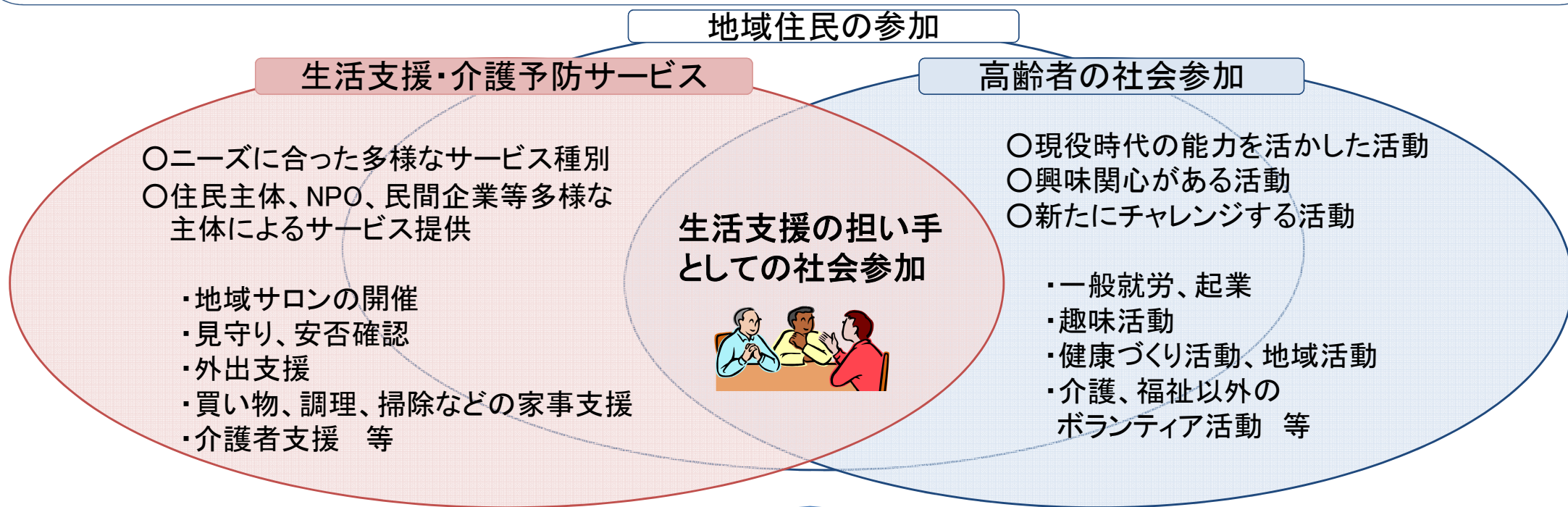
地域包括ケアシステムの構築について

- 団塊の世代が75歳以上となる2025年を目途に、重度な要介護状態となっても住み慣れた地域で自分らしい暮らしを人生の最後まで続けることができるよう、**医療・介護・予防・住まい・生活支援が包括的に確保される体制(地域包括ケアシステム)の構築を実現。**
- 今後、認知症高齢者の増加が見込まれることから、認知症高齢者の地域での生活を支えるためにも、地域包括ケアシステムの構築が重要。
- 人口が横ばいで75歳以上人口が急増する大都市部、75歳以上人口の増加は緩やかだが人口は減少する町村部等、**高齢化の進展状況には大きな地域差。**
- 地域包括ケアシステムは、**保険者である市町村や都道府県が、地域の自主性や主体性に基づき、地域の特性に応じて作り上げていくことが必要。**



生活支援・介護予防サービスの充実と高齢者の社会参加

- 単身世帯等が増加し、支援を必要とする軽度の高齢者が増加する中、生活支援の必要性が増加。ボランティア、NPO、民間企業、協同組合等の多様な主体が生活支援・介護予防サービスを提供することが必要。
- 高齢者の介護予防が求められているが、社会参加・社会的役割を持つことが生きがいや介護予防につながる。
- 多様な生活支援・介護予防サービスが利用できるような地域づくりを市町村が支援することについて、制度的な位置づけの強化を図る。具体的には、生活支援・介護予防サービスの充実に向けて、ボランティア等の生活支援の担い手の養成・発掘等の地域資源の開発やそのネットワーク化などを行う「生活支援コーディネーター(地域支え合い推進員)」の配置などについて、介護保険法の地域支援事業に位置づける。



バックアップ

市町村を核とした支援体制の充実・強化

バックアップ

都道府県等による後方支援体制の充実

地域支援事業の構成

<改正前>

介護保険制度

<改正後>

【財源構成】

国 25%
都道府県 12.5%
市町村 12.5%
1号保険料 22%
2号保険料 28%

介護給付 (要介護1～5)

予防給付 (要支援1～2)

訪問看護、福祉用具等

訪問介護、通所介護

改正前と同様

事業に移行

全市町村で実施

多様化

介護給付 (要介護1～5)

予防給付 (要支援1～2)

新しい介護予防・日常生活支援総合事業

(要支援1～2、それ以外の者)

- 介護予防・生活支援サービス事業
 - ・訪問型サービス
 - ・通所型サービス
 - ・生活支援サービス(配食等)
 - ・介護予防支援事業(ケアマネジメント)
- 一般介護予防事業

介護予防事業

又は介護予防・日常生活支援総合事業

- 二次予防事業
 - 一次予防事業
- 介護予防・日常生活支援総合事業の場合は、上記の他、生活支援サービスを含む要支援者向け事業、介護予防支援事業。

包括的支援事業

- 地域包括支援センターの運営
 - ・介護予防ケアマネジメント、総合相談支援業務、権利擁護業務、ケアマネジメント支援

充実

包括的支援事業

- 地域包括支援センターの運営
(左記に加え、**地域ケア会議の充実**)
- **在宅医療・介護連携推進事業**
- **認知症施策推進事業**
(認知症初期集中支援チーム、認知症地域支援推進員等)
- **生活支援体制整備事業**
(コーディネーターの配置、協議体の設置等)

任意事業

- 介護給付費適正化事業
- 家族介護支援事業
- その他の事業

任意事業

- 介護給付費適正化事業
- 家族介護支援事業
- その他の事業

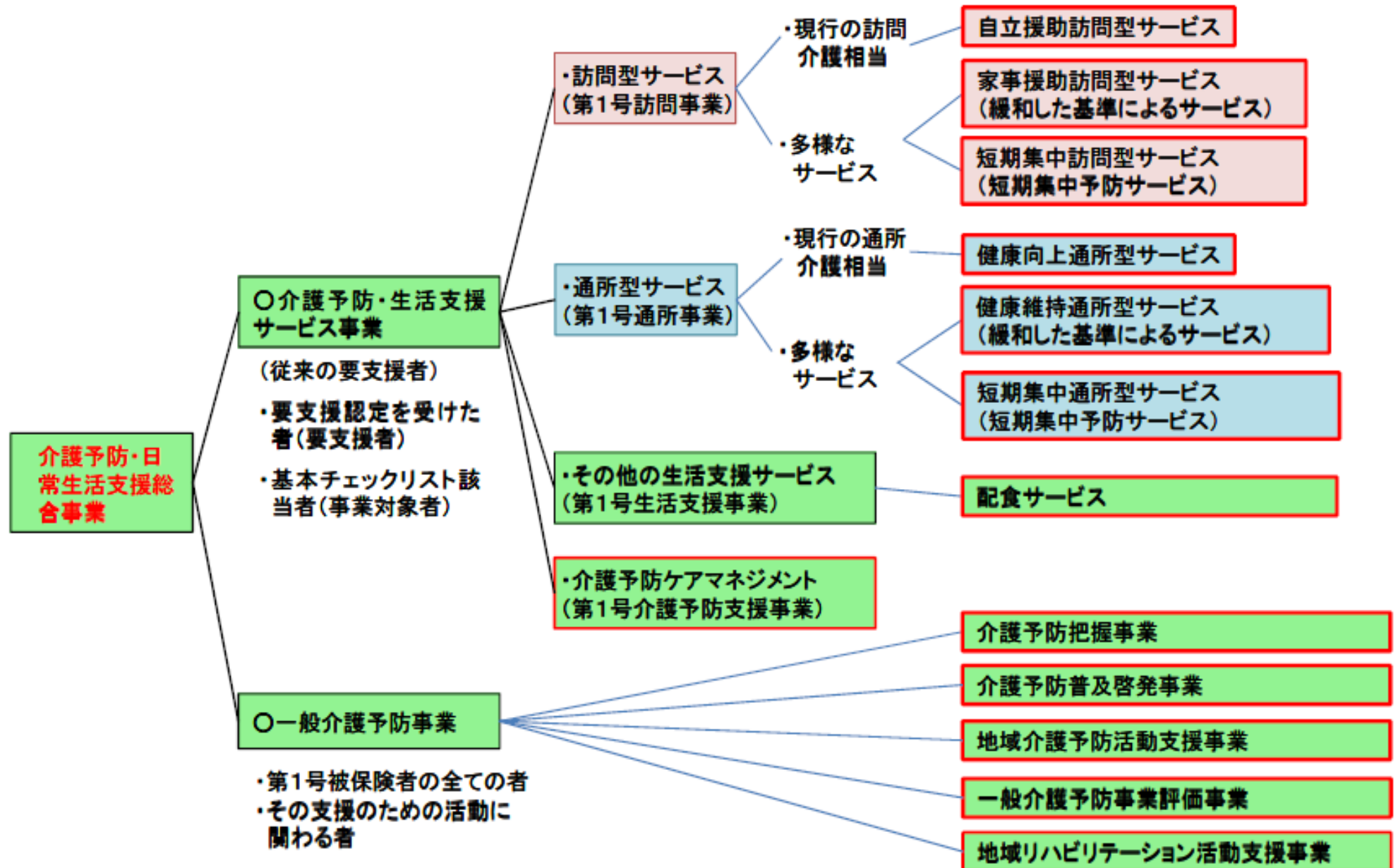
地域支援事業

地域支援事業

【財源構成】

国 39.0%
都道府県 19.5%
市町村 19.5%
1号保険料 22%

介護予防・日常生活支援総合事業の事業内容



サービスの類型

- 要支援者等の多様な生活支援のニーズに対して、総合事業で多様なサービスを提供していくため、市町村は、サービスを類型化し、それに併せた基準や単価等を定めることが必要。そこで、地域における好事例を踏まえ、以下のとおり、多様化するサービスの典型的な例を参考として示す。

①訪問型サービス

※ 市町村はこの例を踏まえて、地域の実情に応じた、サービス内容を検討する。

- 訪問型サービスは、現行の訪問介護に相当するものと、それ以外の多様なサービスからなる。
 ○ 多様なサービスについては、雇用労働者が行う緩和した基準によるサービスと、住民主体による支援、保健・医療の専門職が短期集中で行うサービス、移動支援を想定。

基準	現行の訪問介護相当	多様なサービス			
サービス種別	①訪問介護	②訪問型サービスA (緩和した基準によるサービス)	③訪問型サービスB (住民主体による支援)	④訪問型サービスC (短期集中予防サービス)	⑤訪問型サービスD (移動支援)
サービス内容	訪問介護員による身体介護、生活援助	生活援助等	住民主体の自主活動として行う生活援助等	保健師等による居宅での相談指導等	移送前後の生活支援
対象者とサービス提供の考え方	<p>○既にサービスを利用しているケースで、サービスの利用の継続が必要なケース</p> <p>○以下のような訪問介護員によるサービスが必要なケース (例)</p> <ul style="list-style-type: none"> ・認知機能の低下により日常生活に支障がある症状・行動を伴う者 ・退院直後で状態が変化しやすく、専門的サービスが特に必要な者 等 <p>※状態等を踏まえながら、多様なサービスの利用を促進していくことが重要。</p>	<p>○状態等を踏まえながら、住民主体による支援等「多様なサービス」の利用を促進</p>		<ul style="list-style-type: none"> ・体力の改善に向けた支援が必要なケース ・ADL・IADLの改善に向けた支援が必要なケース <p>※3～6ヶ月の短期間で行う</p>	訪問型サービスBに準じる
実施方法	事業者指定	事業者指定／委託	補助(助成)	直接実施／委託	
基準	予防給付の基準を基本	人員等を緩和した基準	個人情報の保護等の最低限の基準	内容に応じた独自の基準	
サービス提供者(例)	訪問介護員(訪問介護事業者)	主に雇用労働者	ボランティア主体	保健・医療の専門職(市町村)	

②通所型サービス

※ 市町村はこの例を踏まえて、地域の実情に応じた、サービス内容を検討する。

- 通所型サービスは、現行の通所介護に相当するものと、それ以外の多様なサービスからなる。
- 多様なサービスについては、雇用労働者が行う緩和した基準によるサービスと、住民主体による支援、保健・医療の専門職により短期集中で行うサービスを想定。

基準	現行の通所介護相当		多様なサービス		
サービス種別	① 通所介護		② 通所型サービスA (緩和した基準によるサービス)	③ 通所型サービスB (住民主体による支援)	④ 通所型サービスC (短期集中予防サービス)
サービス内容	通所介護と同様のサービス 生活機能の向上のための機能訓練		ミニデイサービス 運動・レクリエーション 等	体操、運動等の活動など、自主的な通いの場	生活機能を改善するための運動器の機能向上や栄養改善等のプログラム
対象者とサービス提供の考え方	○既にサービスを利用しており、サービスの利用の継続が必要なケース ○「多様なサービス」の利用が難しいケース ○集中的に生活機能の向上のトレーニングを行うことで改善・維持が見込まれるケース ※状態等を踏まえながら、多様なサービスの利用を促進していくことが重要。		○状態等を踏まえながら、住民主体による支援等「多様なサービス」の利用を促進		・ADLやIADLの改善に向けた支援が必要なケース 等 ※3～6ヶ月の短期間で実施
実施方法	事業者指定		事業者指定／委託	補助(助成)	直接実施／委託
基準	予防給付の基準を基本		人員等を緩和した基準	個人情報の保護等の最低限の基準	内容に応じた独自の基準
サービス提供者(例)	通所介護事業者の従事者		主に雇用労働者 +ボランティア	ボランティア主体	保健・医療の専門職 (市町村)

③その他の生活支援サービス

- その他の生活支援サービスは、①栄養改善を目的とした配食や、②住民ボランティア等が行う見守り、③訪問型サービス、通所型サービスに準じる自立支援に資する生活支援(訪問型サービス・通所型サービスの一体的提供等)からなる。

総合事業のサービス提供

- 訪問介護・通所介護以外のサービス(訪問看護、福祉用具等)は、引き続き介護予防給付によるサービス提供を継続。
 - 地域包括支援センターによる介護予防ケアマネジメントに基づき、総合事業(介護予防・生活支援サービス事業及び一般介護予防事業)のサービスと介護予防給付のサービス(要支援者のみ)を組み合わせる。
 - 介護予防・生活支援サービス事業によるサービスのみ利用する場合は、要介護認定等を省略して「介護予防・生活支援サービス事業対象者」とし、迅速なサービス利用を可能に(基本チェックリストで判断)。
- ※ 第2号被保険者は、基本チェックリストではなく、要介護認定等申請を行う。

