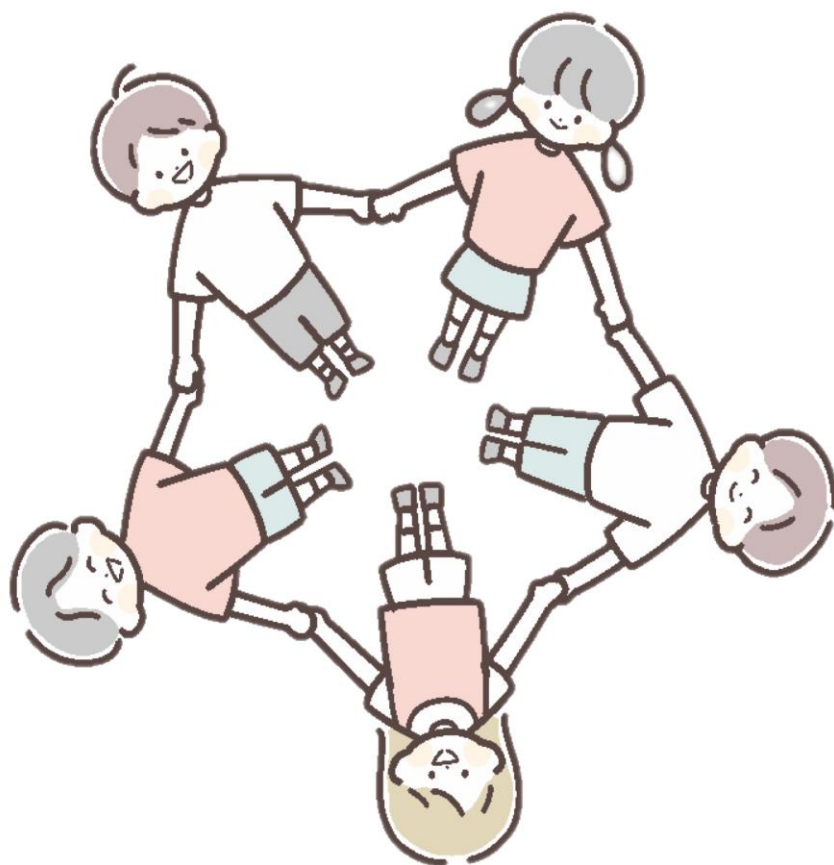


障害児通所支援事業所案内



さんだ子どもネット

2026年4月

三田市内障害児通所支援事業所一覧表（50音順）

| ページ | 施設名 | 事業所名 | 児童発達支援 | 放課後等デイ | 対象児 | | | | | 送迎 |
|-----|----------------------|---------------------|--------|--------|------|------|-------|--------|-------|----|
| | | | | | 知的障害 | 発達障害 | 肢体不自由 | 重症心身障害 | 医療的ケア | |
| 1 | かるがも園 | かるがも園 | ○ | | ○ | ○ | ○ | ○ | ○ | ○ |
| 2 | さくらこどもセンター | さくらこどもセンター フラワー校 | ○ | | ○ | ○ | × | × | × | × |
| 3 | | さくらこどもセンター フラワー校 | | ○ | ○ | ○ | × | × | × | △ |
| 4 | 三田わくわく村 | 三田わくわく村 | | ○ | ○ | ○ | ○ | △ | ○ | |
| 5 | 障害児者デイサービス だんだん | 障害児者デイサービス だんだん | | ○ | × | × | △ | ○ | ○ | ○ |
| 6 | センターキッズ | センターキッズ | | ○ | ○ | ○ | ○ | △ | × | |
| 7 | そうさんの足音 | そうさんの足音 | ○ | | ○ | ○ | △ | △ | × | × |
| 8 | | そうさんの足音まんかい校 | | ○ | ○ | ○ | △ | △ | × | × |
| 9 | | そうさんの足音えるむプラザ校 | | ○ | ○ | ○ | × | × | × | × |
| 10 | デイサービス ゆりのき | 放課後デイゆりのき | | ○ | ○ | ○ | ○ | ○ | ○ | ○ |
| 11 | ハッピーテラス | ハッピーテラス | | ○ | ○ | ○ | △ | × | × | △ |
| 12 | ピアチェーレ | ピアチェーレ | | ○ | ○ | ○ | △ | △ | △ | × |
| 13 | いあんいあん | いあんいあん | ○ | | ○ | ○ | △ | × | × | ○ |
| 14 | | いあんいあん | | ○ | ○ | ○ | △ | × | × | ○ |
| 15 | ユニバーサルスクール | ユニバーサルスクール 武庫が丘校 | | ○ | ○ | ○ | △ | × | × | △ |
| 16 | | ユニバーサルスクール 三田本町校 | | ○ | ○ | ○ | △ | × | × | △ |
| 17 | リハビリ発達支援ルーム UTキッズ | UTキッズ三田 | ○ | | ○ | ○ | △ | △ | × | × |
| 18 | | UTキッズ三田 | | ○ | ○ | ○ | △ | △ | × | × |
| 17 | | UTキッズ三田コネクト | ○ | | ○ | ○ | △ | △ | × | × |
| 18 | | UTキッズ三田コネクト | | ○ | ○ | ○ | △ | △ | × | × |
| 19 | 若草BASE | 若草BASE | ○ | | ○ | ○ | | | | ○ |

(△は要相談)

※この表の重症心身障害児とは児童福祉法第7条第2項の「重度の知的障害及び重度の肢体不自由が重複している児童」とします。

また、医療的ケアは「吸引・注を必要とする児童」とします。それ以外の医療的ケアや、実際のケア対応については各事業所にお尋ねください。

※令和8年4月現在の情報です。変更している場合があります。最新情報については各事業所のHP等をご確認ください。

三田市内障害児通所支援事業所連絡先一覧表（50音順）

| ページ | 施設名 | 事業所名 | 所在地 | 電話 | FAX |
|-----|----------------------|---------------------|-------------------------|----------|----------|
| 1 | かるがも園 | かるがも園 | 井ノ草808 | 568-1626 | 560-7133 |
| 2 | さくらこどもセンター | さくらこどもセンター フラワー校 | 天神2-11-6 | 564-4192 | 558-7903 |
| 3 | | さくらこどもセンター フラワー校 | | | |
| 4 | 三田わくわく村 | 三田わくわく村 | 大原1546-5 | 564-0909 | 564-8500 |
| 5 | 障害児者デイサービス | 障害児者デイサービス だんだん | 上井沢45-1 | 550-9059 | 550-9060 |
| 6 | センターキッズ | センターキッズ | 井ノ草808 子ども発達支援センター内 | 568-1955 | 560-0595 |
| 7 | そうさんの足音 | そうさんの足音 | すすかけ台1-12 | 564-7785 | 556-7731 |
| 8 | | そうさんの足音まんかい校 | | | |
| 9 | | そうさんの足音えるむプラザ校 | すすかけ台2-3-1 | 564-7785 | 556-7731 |
| 10 | デイサービスゆりのき | 放課後デイゆりのき | ゆりのき台2-1-3 | 506-1226 | 506-1226 |
| 11 | ハッピーテラス | ハッピーテラス | 高次1-3-16-101 | 555-6161 | 555-6162 |
| 12 | ピアチェーレ | ピアチェーレ | 長坂623-21 | 506-5600 | 506-5601 |
| 13 | いあんいあん | いあんいあん（児童発達支援） | 対中町15-16 | 565-1311 | 565-1317 |
| 14 | | いあんいあん（放課後等デイサービス） | | | |
| 15 | ユニバーサルスクール | ユニバーサルスクール 武庫が丘校 | 武庫が丘3-2-1 | 558-7884 | 558-7894 |
| 16 | | ユニバーサルスクール 三田本町校 | 相生町19-8 | 555-6553 | 555-6558 |
| 17 | リハビリ発達支援ルーム UTキッズ | UTキッズ三田 | 南ヶ丘1-54-27 | 559-6599 | 559-6598 |
| 18 | | UTキッズ三田 | | | |
| 17 | | UTキッズ三田コネクト | 南が丘1-38-4 | 563-2777 | 563-2778 |
| 18 | | UTキッズ三田コネクト | | | |
| 19 | 若草BASE | 若草BASE | あかしあ台4-21 三田あさひ幼稚園 内 | 556-8213 | 556-8214 |



事業所名：かるがも園

開設者 平成10年4月
 設置者 三田市
 運営 公益財団法人ひょうご子どもと家庭福祉財団（指定管理）
 場所 三田市井ノ草808番地
 電話 079-568-1626
 ファックス 079-560-7133
 メール karugamoen@sanda-kodomo.jp
 ホームページ <https://www.sanda-kodomo.jp>

| | |
|------------|---|
| 児童発達支援 | ○ |
| 放課後等デイサービス | |

| | |
|---------|-------|
| 対象 | △は要相談 |
| 知的障害 | ○ |
| 発達障害 | ○ |
| 肢体不自由 | ○ |
| 重症心身障害 | ○ |
| 医療的ケア対応 | ○ |

| | |
|-------|--|
| 営業日時 | 平日9：30～14：00（15：30まで園庭開放あり） 夏期・冬期・春期に1～2週間程度の休園期間有り。 |
| 対象年齢 | 0歳から就学前まで |
| 対象地域 | 三田市 |
| 定員 | 30名 |
| 送迎の有無 | かるがも園一通園バスによる送迎有（ただし、送迎中の医療的ケアの対応は不可） すくすく教室・たけのこクラブ-自力登園（自力登園が難しい方は要相談） |
| 職員種別 | 管理者・児童発達支援管理責任者・児童指導員・保育士・看護師・栄養士ほか |
| 支援の方針 | 就学前の発達に遅れや障害のあるお子さまが、それぞれの能力を十分に発揮して主体的に発達できるように支援します。0歳から6歳のお子さまの脳は、日々、さまざまな刺激を受けることで活発に働くようになります。この時期に、発達のために必要とされるさまざまな療育を、一人ひとりのお子さまにあわせて行います。また、お子さまの人格を尊重し、地域社会への参加と適応を援助します。 |
| 支援内容 | <p><かるがも園> 週5日、お子さまのみの単独通園により、療育の積み重ねを行います。 ■個別療育訓練：理学療法士・作業療法士・言語聴覚士による個別療育訓練を週1回行います。 ■保育：10人の小集団による保育を、保育士・児童指導員が行います。 遊びや日常生活をとおして、一人ひとりのお子さまの発達を促します。 ■医療的ケア：お子さまの健康管理と医療的ケアを看護師が行います。 ■給食：お子さまが食事を楽しむことができるよう、季節感を大切に家庭的な料理を提供します。 お子さまにあわせて調理形態を配慮し、摂食動作訓練もあわせて実施しています。 ■保護者支援：保護者のさまざまな相談に応じ、保護者研修会も開きます。 ■家庭支援：家族みんなが楽しめる催しを行います。</p> <p><すくすく教室> 週1～2日、親子で通園していただきます。保護者に保育に参加していただくことによって、お子さまへの対応や発達支援の方法を学んでいただき、ご家庭でも適切な発達支援ができるようにしていきます。 ■保育・給食・保護者支援・家庭支援はかるがも園同様に行います。</p> <p><たけのこクラブ> 地域の集団に通われているお子さまに、週1回単独通園をしていただきます。小グループの中で、そのお子さまの発達や難しさを支援し、地域の集団への適応力を高めます。 ■グループ療育訓練：訓練士による小グループでの療育訓練を定期的に行っています。 ■保育・医療的ケア・給食・保護者支援・家庭支援はかるがも園同様に行います。</p> |
| 備考 | 隣接する「子ども発達支援センター」では、発達評価・個別療育訓練・各種教室などを行っています。 |



事業所名：さくらこどもセンター フラワー校 KEIKI MANA SCHOOL

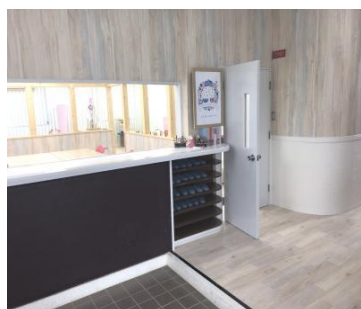
開設者 平成26年5月
 さくらこどもセンター合同会社

場所 三田市天神2丁目11-6
 電話 079-564-4192
 ファックス 079-558-7903
 メール info@kids-school.sakura.ne.jp
 ホームページ <http://kids-school.sakura.ne.jp/>

| | |
|------------|---|
| 児童発達支援 | ○ |
| 放課後等デイサービス | |

| | |
|---------|-------|
| 対象 | △は要相談 |
| 知的障害 | ○ |
| 発達障害 | ○ |
| 肢体不自由 | × |
| 重症心身障害 | × |
| 医療的ケア対応 | × |

| | |
|-------|--|
| 定員 | 10名 |
| 営業日時 | 平日12:00~16:00 土曜日 9:00~12:00 *木曜・日曜・祝日はお休み |
| 送迎の有無 | なし |
| 対象年齢 | 2歳半~就学まで |
| 職員種別 | 管理者・児童発達支援管理責任者・保育士・児童指導員(小中学校教諭免許等) |
| 支援の方針 | <p>○さくらこどもセンターは自閉スペクトラム症・ADHD・LDを主たる対象とした各種カリキュラムを実施しています。</p> <p>○TEACCHプログラムに基づく早期療育を行います。 ・場所・時間枠を理解し、スケジュールに沿って主体的に行動できる力を育みます ・集団の中で、ルールに従い活動できる力を養います ・好ましい対人関係を身につけることを目指します</p> <p>○フラワー校とエリクソン校は一体的に運営しており、様々なプログラムをご用意しております。</p> <p>○保護者支援を行い、共同療育者として情報提供に努めます。</p> |
| 支援内容 | <p>【TEACCH課題学習】 模倣・目と手の協応・指先の微細運動・言語理解・言語表出等、認知発達の基礎を養います</p> <p>【ビジョントレーニング】 眼球運動、視空間認知、眼と体のチームワークなど視覚機能を高めるトレーニングを行います。</p> <p>【SST】 集団生活におけるマナー、お友達との関係作り、日常生活スキル、一般常識などを学びます</p> <p>【プレイセラピー】 遊びを通してコミュニケーションの力を育み、お友達との関わりを学びます</p> |
| 備考 | <p>○ご利用開始にあたり、児童発達支援管理責任者との面談があります。</p> <p>○ご希望者には発達検査(WISC)データをお持ち頂けましたら、詳細な分析を行い、データに基づいた指導プログラムを策定すると共に保護者様への分析評価を行います。</p> <p>○子育ての相談や悩みへのアドバイスを行う個別相談会はメールにてお知らせください。メールを下されたお日にちの3日後からご予約いただけます。</p> |



事業所名：さくらこどもセンター フラワー校

開設 平成26年5月
設置者 さくらこどもセンター合同会社

場所 三田市天神2丁目11-6
電話 079-564-4192
ファックス 079-558-7903
メール info@kids-school.sakura.ne.jp
ホームページ <http://kids-school.sakura.ne.jp/>

| | |
|------------|---|
| 児童発達支援 | |
| 放課後等デイサービス | ○ |

対象

△は要相談

| | |
|---------|---|
| 知的障害 | ○ |
| 発達障害 | ○ |
| 肢体不自由 | × |
| 重症心身障害 | × |
| 医療的ケア対応 | × |

| | |
|-------|---|
| 定員 | 10名 |
| 営業日時 | 16:00～19:00（土曜日13:00～16:00） *木曜・日曜・祝日はお休み |
| 送迎の有無 | 要相談 |
| 対象年齢 | 小学生～高校生 |
| 職員種別 | 管理者・児童発達支援管理責任者・保育士・児童指導員（小中学校教諭免許等） |
| 支援の方針 | <p>○さくらこどもセンターは自閉スペクトラム症・ADHD・LDを主たる対象とした各種カリキュラムを実施しています。</p> <p>○フラワー校とエリクソン校は一体的に運営しており、様々なプログラムをご用意しております。</p> <p>○人との関わりを楽しみ、規律を守ることを気持ち良いと思える居場所づくりを目指します。</p> |
| 支援内容 | <p>《TEACCHクラス》 模倣・微細運動・目と手の協応・ビジョントレーニング・認知・思考・記憶・言語理解・言語表出・知識・常識の向上を目指すTEACCHプログラムに基づき、一人ひとりの子どもの目線やスピード、発達段階に合わせて取り組みます。</p> <p>《SSTクラス》 他者と良い関係を築き、社会性を丁寧にはぐくむ集団学習です。 →ソーシャルスキルトレーニング(SST)、ロールプレイ、ライフスキルトレーニング(LST)、自己表現、集団面での集中・聞き取りトレーニング、人間関係ゲーム</p> <p>《さくらっ子クラブ》 集団活動の中で社会的なルールを学ぶ、SST（ソーシャルスキルトレーニング）実践の場と位置づけています。 その他にも クッキング、実験遊び、買い物学習、ドーナツプログラム、創作活動等、様々なプログラムを行っております。</p> |
| 備考 | <p>○ご利用開始にあたり、児童発達管理責任者との面談があります。</p> <p>○ご希望者には発達検査（WISC）データをお持ち頂ければ、詳細な分析を行い、データに基づいた指導プログラムを策定すると共に保護者様への分析評価を行います。</p> <p>○子育ての相談や悩みへのアドバイスを行う個別相談会はメールにてお知らせください。メールを下されたお日にちの3日後からご予約いただけます。</p> |



事業所名：三田わくわく村

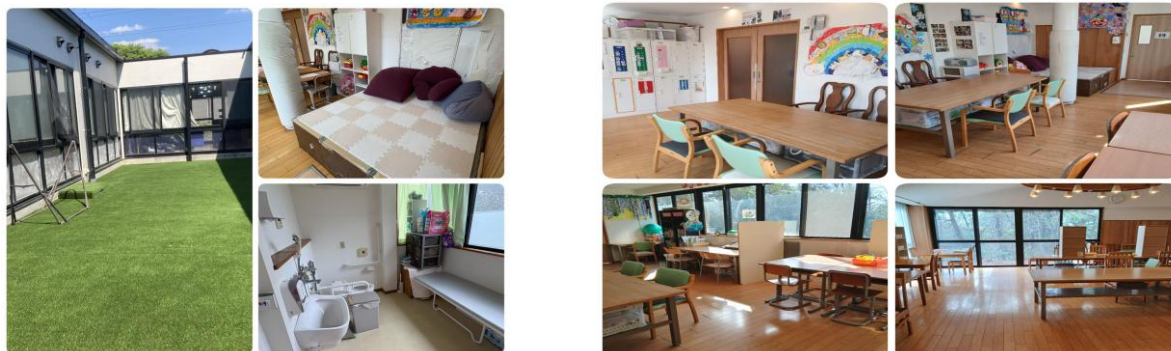
開設者 平成25年4月
 設置者 社会福祉法人 風

場所 三田市大原字梅の木1546-5
 電話 079-564-0909
 ファックス 079-564-8500
 メール sanda.wakuwakumura@giga.ocn.ne.jp
 ホームページ http://sandawakuwakumura.com/

| | |
|------------|---|
| 児童発達支援 | |
| 放課後等デイサービス | ○ |

| | |
|---------|-------|
| 対象 | △は要相談 |
| 知的障害 | ○ |
| 発達障害 | ○ |
| 肢体不自由 | ○ |
| 重症心身障害 | ○ |
| 医療的ケア対応 | △ |

| | |
|-------|---|
| 営業日時 | 月曜日から金曜日 8:30~18:00 (18:30まで延長可能) 12月29日から1月3日はお休みとなります |
| 対象年齢 | 小学校1年生から高校3年まで |
| 対象地域 | 三田市(その他は要相談) |
| 定員 | 10名 |
| 送迎の有無 | 有(学校やご自宅などへ送迎いたします。) |
| 職員種別 | 管理者・児童発達支援管理責任者・指導員又は保育士 |
| 支援の方針 | <p>大切な居場所となるように、安心して利用できる環境づくりを心がけています。 おお客様の個性や障害特性を理解し、ご本人の強み・興味あること・好きなことに注目し、わくわくする楽しみのある活動プログラムを提供し、豊かな経験ができるように取り組んでいます。 近くには有馬富士公園があり、色々な遊歩道のコースで公園までウォーキングしたり、ドライブや遠方に出かけ、自然と触れ合っ季節を感じながら楽しく伸び伸びと活動する機会を大切にしています。 お友達と一緒に楽しい思い出をたくさん作って行きましょう。 集団や個別活動を通して、一つでもできることが増えるようなきめ細やかな支援を行い、新しい経験を重ね、生活の幅が広がり笑顔あふれる1日を過ごしていただきたいと思います。また、遊びや日中活動の中で約束やルールを学びながら、友だちとの関りを通してよりよい関係性やコミュニケーションが図れるようにサポートしていきます。 ご家庭と学校と連携し、信頼していただける事業所となるよう努めて参ります。</p> |
| 支援内容 | <p>日中活動：体操・ウォーキング・音楽療法・自立課題・ゲーム・ドライブ・製作・紙芝居 パソコン・買い物学習・おやつ作りなど</p> <p>春：おひな祭り・お花見・こいのぼり見学 夏：ボウリングと外食と水族館の遠足 夏祭り・スイカ割り・水遊び・プール・畑作業(野菜) 秋：収穫体験(さつまいも堀り・黒豆の収穫)・市民文化祭・作品展 冬：クリスマス会とフルーツフラワーパークのイルミネーションの遠足 初詣・豆まき など</p> <p>★手作りの給食とおやつ提供あり ★将来に向けて作業体験と事業所の見学を行い、作業スキルをつける為の支援を行います。 ★作業療法士・音楽療法士 ★実習生と各種ボランティアの方々との交流</p> |
| 備考 | 警報発令時も利用は可能です(送迎も可能) |



事業所名：障害児者デイサービス だんだん

開設 平成30年6月
 設置者 特定非営利活動法人 WELnetさんだ
 運営 三田市上井沢45-1
 場所 電話 079-550-9059
 ファックス 079-550-9060
 メール dandan@welnet-s.org
 ホームページ <http://welnet-s.org/>

SNS (インスタグラム) 6735.dan

| | |
|------------|---|
| 児童発達支援 | |
| 放課後等デイサービス | ○ |

| 対象 | △は要相談 |
|---------|-------|
| 知的障害のみ | × |
| 発達障害のみ | × |
| 肢体不自由のみ | △ |
| 重症心身障害 | ○ |
| 医療的ケア対応 | ○ |

| | |
|-------|---|
| 営業日時 | 通常：平日の学校終了時間～17時（送迎なしの場合、学校終了時間～18時） 学校休業日（長期休暇等）：平日の10時～17時（送迎なしの場合、9時～18時） |
| 対象年齢 | 小学校1年生～高校3年生 |
| 対象地域 | 三田市市内 |
| 定員 | 5名 |
| 送迎の有無 | 有 |
| 職員種別 | 管理者・児童発達支援管理責任者・看護師・保育士・児童指導員 |
| 支援の方針 | 主に重症心身障害児を対象とした放課後等デイサービスであり、看護師が常駐していますので、医療的ケアが必要な方や、最重度の障害をお持ちの方でも安心してご利用いただけます。 支援の基本的な考え方としては、利用者お一人おひとりの「幸せに生きる力」を育みたいと思っています。 「幸せに生きる力」には、非言語も含めたコミュニケーション、物事を楽しいと感じられる感受性、安心して存在していただける自尊感情の3つが大切な要素だと思います。 障害児者デイサービス だんだんでは、コミュニケーション、感受性、自尊感情を大切に、「幸せに生きる力」を育みます。 |
| 支援内容 | (1) 放課後等デイサービス支援計画の作成 (2) 基本サービス (ア) 日常生活訓練（日常生活動作、音楽活動等） (イ) 集団生活適応訓練（コミュニケーション、） (ウ) 機能訓練（理学療法、作業療法、言語療法等） (エ) 創作的活動（絵画、工作、園芸等） (オ) 社会生活上の便宜の供与（レクリエーション行事等） (カ) 更生相談（医療、福祉、生活の相談等） (キ) 介護方法の指導（家族等に対する介護技術指導等） (ク) 健康指導（健康チェック、健康相談） (3) 介護サービス（更衣、排せつ、食事介助等の身体介助） (4) 送迎サービス（学校又は自宅と事業所との間の送迎） (5) 給食サービス（希望される方のみ：500円/1食） |
| 備考 | ◎主に重症心身障害児を対象とした放課後等デイサービスです。 ◎法人の代表が小児科医（エバラこどもクリニック院長）であり、看護師も常駐（常勤3名、非常勤2名）しているため、医療的ケアが必要な方も安心してご利用いただけます。 ◎機能訓練は、ひまわり特別支援学校やかるがも園でも訓練を実施しているひょうご子どもと家庭福祉財団に依頼し、PT、OT、STの訓練をそれぞれ月2回ずつ実施しています。 ◎身体障害者の生活介護事業と一体的に実施していますので、学校卒業後の生活もイメージしていただけます。 |



事業所名：センターキッズ

開設 令和7年1月
 設置者 運 営 公益財団法人ひょうご子どもと家庭福祉財団
 場 所 三田市井ノ草808番地 子ども発達支援センター内
 電 話 079-568-1955
 ファックス 079-560-0595
 メール centerkids@fkodomo-katei.org
 ホームページ <http://kodomo-katei.org>

| | |
|------------|---|
| 児童発達支援 | |
| 放課後等デイサービス | ○ |

| | |
|---------|---|
| 知的障害 | ○ |
| 発達障害 | ○ |
| 肢体不自由 | ○ |
| 重症心身障害 | ○ |
| 医療的ケア対応 | △ |

| | |
|-------|--|
| 営業日時 | 月～金11:00～18:00（国民の祝日及び事業所が定める休業期間を除く） |
| 対象年齢 | 満6歳～12歳まで |
| 対象地域 | 三田市 丹波篠山市 神戸市北区 西宮市 その他 |
| 定 員 | 15名 |
| 送迎の有無 | 無 |
| 職員種別 | 管理者・児童発達支援管理責任者・児童指導員・保育士・言語聴覚士・作業療法士・理学療法士 ほか |
| 支援の方針 | 一人ひとりの特性や生活の背景をふまえ、利用児とその家族と連携・協力しながら、日々の生活の中で生じる課題の解決、および生活の質の向上を目的として、支援を行います。 |
| 支援の内容 | ひとりひとりの発達状況を評価・アセスメントし、そのお子さんにあった個別療育（言語聴覚療法、作業療法・感覚統合療法、理学療法、シェルボーンムーブメント療法など）を行います。また、家族支援として、保護者からのお子さんの成長発達に関わるさまざまな相談に応じ、最良の方法を検討します。 |
| 備 考 | |



事業所名：児童発達支援センター そうさんの足音

開設 令和3年4月
設置者 医療法人社団青山会

場所 三田市すすかけ台1-12 生涯発達支援「まんかい」3F
電話 079-564-7785
ファックス 079-556-7731
メール tabazou3@gmail.com
ホームページ <http://www.zousannoashioto.com>

| | |
|------------|---|
| 児童発達支援 | ○ |
| 放課後等デイサービス | |

対象 △は要相談

| | |
|---------|---|
| 知的障害 | ○ |
| 発達障害 | ○ |
| 肢体不自由 | △ |
| 重症心身障害 | × |
| 医療的ケア対応 | × |

| | |
|-------|--|
| 営業日時 | 月～金 9:00～15:00 |
| 対象年齢 | 2歳から就学前まで |
| 対象地域 | 特になし |
| 定員 | 30名 |
| 送迎の有無 | 無 |
| 職員種別 | 管理者・児童発達管理責任者・児童指導員・保育士・言語聴覚士・臨床心理士・ABA支援員 |
| 支援の方針 | 児童発達支援センター「そうさんの足音」では、ABA（応用行動分析）という療育法を積極的に用いてプログラムを実施しています。一人ひとりをよく観察・分析して、好ましい行動を増やし、好ましくない行動は減らしていきます。私たちは子どもたちのエンパワーメントを目的とし、医師、臨床心理士、言語聴覚士、保育士などが協働し、ていねいにお子さんと親御さんをサポートします。 |
| 支援内容 | <ul style="list-style-type: none"> ●「グループ指導」と「個別指導」 小集団の活動で友達との適切なやりとりを学ぶ「グループ指導」やお子さんの個々の発達状態に合わせて行う「個別指導」で、得意な部分を伸ばし、苦手な部分は少しずつ練習します。 ●やりたいことを自分で選ぶ力 自分でやりたいことを選ぶ力を身につけ、選んだことをやり遂げた満足感を積み重ねることで「やりたいことをやるために必要な行動・切替え」を自身で判断する力を身につけてゆきます。 ●ことばとコミュニケーションを育む 遊びながらコミュニケーション意欲を高め、口形模倣、擬音語でのやりとり、各種言葉カードを使って、様々な方面から言葉をインプットします。 ●遊びを通して社会性を育む お子さんが自ら取り組みたくなるようゲーム性を取り入れ、対人関係、セルフコントロール、ルール理解の課題に取り組みます。子どもたち同士のかかわりのための、プログラムがあります。 |
| 備考 | 北摂中央幼稚園・学園幼稚園・第一幼稚園と提携しています。 |



事業所名：そうさんの足音 まんかい校

開設 令和3年4月
設置者 医療法人社団青山会

場所 三田市すずかけ台1-12 生涯発達支援「まんかい」3F
電話 079-564-7785
ファックス 079-556-7731
メール tabazou3@gmail.com
ホームページ <http://www.zousannoashioto.com>

| | |
|------------|---|
| 児童発達支援 | |
| 放課後等デイサービス | ○ |

対象 △は要相談

| | |
|---------|---|
| 知的障害 | ○ |
| 発達障害 | ○ |
| 肢体不自由 | △ |
| 重症心身障害 | × |
| 医療的ケア対応 | × |

| | |
|-------|--|
| 営業日時 | 月～金 15:00～18:00 |
| 対象年齢 | 小学1年生～小学6年生まで |
| 対象地域 | 特になし |
| 定員 | 10名 |
| 送迎の有無 | 無 |
| 職員種別 | 管理者・児童発達管理責任者・児童指導員・保育士・言語聴覚士・臨床心理士・ABA支援員 |
| 支援の方針 | 放課後等デイサービス「そうさんの足音」では、ABA（応用行動分析）という療育法を積極的に用いてプログラムを実施しています。一人ひとりをよく観察・分析して、好ましい行動を増やし、好ましくない行動は減らしていきます。私たちは子どもたちのエンパワーメントを目的とし、医師、臨床心理士、言語聴覚士、保育士などが協働し、ていねいにお子さんと親御さんをサポートします。 |
| 支援内容 | <ul style="list-style-type: none"> ●「グループ指導」と「個別指導」 小集団の活動で友達との適切なやりとりを学ぶ「グループ指導」やお子さんの個々の発達状態に合わせて行う「個別指導」で、得意な部分を伸ばし、苦手な部分は少しずつ練習します。 ●やりたいことを自分で選ぶ力 自分でやりたいことを選ぶ力を身につけ、選んだことをやり遂げた満足感を積み重ねることで「やりたいことをやるために必要な行動・切替え」を自身で判断する力を身につけていきます。 ●遊びを通して社会性を育む お子さんが自ら取り組みたくなるようゲーム性を取り入れ、対人関係、セルフコントロール、ルール理解の課題に取り組みます。子どもたち同士のかかわりのための、プログラムがあります。 |
| 備考 | 特になし |



事業所名：そうさんの足音 えるむプラザ校

開 設 令和6年 12月
 設 置 者 医療法人社団青山会

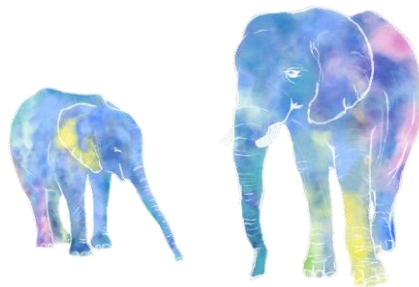
場 所 三田市すすかけ台2-3-1 えるむプラザ2階
 電 話 079-564-7785 (まんかい校と共通)
 ファックス 079-556-7731
 メール tabazou3@gmail.com
 ホームページ <http://www.zousannoashioto.com>

| | |
|------------|---|
| 児童発達支援 | |
| 放課後等デイサービス | ○ |

対象 △は要相談

| | |
|---------|---|
| 知的障害 | ○ |
| 発達障害 | ○ |
| 肢体不自由 | △ |
| 重症心身障害 | × |
| 医療的ケア対応 | × |

| | |
|-------|--|
| 営業日時 | 月～金 15:00～18:00 |
| 対象年齢 | 小学1年生～中学生まで |
| 対象地域 | 特になし |
| 定 員 | 10名 |
| 送迎の有無 | 無 |
| 職員種別 | 管理者・児童発達管理責任者・児童指導員・保育士・言語聴覚士・臨床心理士・ABA支援員 |
| 支援の方針 | 放課後等デイサービス「そうさんの足音 えるむプラザ校」では、ABA（応用行動分析）という療育法を積極的に用いてプログラムを実施しています。一人ひとりをよく観察・分析して、好ましい行動を増やし、好ましくない行動は減らしていきます。私たちは子どもたちのエンパワーメントを目的とし、医師、臨床心理士、言語聴覚士、保育士、児童指導員などが協働し、ていねいにお子さんと親御さんをサポートします。 |
| 支援内容 | <ul style="list-style-type: none"> ●人に相談できる力を育てる 困ったときに助けを求めることは弱さではなく「強さ」です。信頼できる大人や友だちに自分の気持ちや考えを伝える練習を通じて、コミュニケーション力を高めます。 ●選択肢を考える力を育てる 「どれにしようかな？」という問いかけから、考える力や比較する力を育みます。遊びや活動の内容を自分で選ぶ体験を重ね、日常生活の中で自然に選択力を伸ばします。 ●計画を立てて行動できる力を育てる 自分で 決めたことを実行に移すためには「計画」が大切です。スタッフと一緒に「どうすればできるかな？」を考え、小さな目標を立てて取り組む経験を積んでいきます。 |
| 備 考 | ・送迎無し |



事業所名：放課後デイゆりのき

開設 平成28年11月
 設置者 NPO法人にしきシャクナゲ

場所 三田市ゆりのき台2丁目1-3
 電話 079-506-1226（デイサービスゆりのき内）
 ファックス 079-506-1226

メール yurinoki002@gmail.com
 ホームページ <https://www.yurinokidai.net/houkago/>

| | |
|------------|---|
| 児童発達支援 | |
| 放課後等デイサービス | ○ |

対象

△は要相談

| | |
|---------|---|
| 知的障害 | ○ |
| 発達障害 | ○ |
| 肢体不自由 | ○ |
| 重症心身障害 | ○ |
| 医療的ケア対応 | ○ |

| | |
|-------|--|
| 営業日時 | 月～金14時から17時半／土・祝日・学校休校日10時15分～17時20分 |
| 対象年齢 | 小学校1年生から高校3年生まで |
| 対象地域 | 三田市内/北区（鹿の子台・上津台） |
| 定員 | 10名 |
| 送迎の有無 | 有 |
| 職員種別 | 管理者・児童発達支援管理責任者・児童指導員・保育士・正准看護師・社会福祉士・介護福祉士・教員免許・幼稚園教諭など |
| 支援の方針 | 様々な障害をもつ子ども達が集まり、療育活動をみんな一緒に楽しめるよう支援します。子供たちの様々な障害特性や、身体機能に合わせた療育活動に取り組んでいます。多くの職員や様々な障害をもつ子ども同士の関わりから、コミュニケーション能力や体力面の成長を促し、将来の自立に向けた支援を行います。 |
| 支援内容 | 音楽活動では、聴覚からの刺激だけでなく、楽器を鳴らしたりボディパーカッションを取り入れ全身で音楽を楽しめるようにしています。みんなで楽しくレクリエーションに参加し、ルールを理解すること、競争遊びでの勝ち負けを通して対人関係を意識するなど、将来の社会参加へ向けてのコミュニケーション能力が成長するよう支援しています。言葉づかい・排泄・手洗い・食事・更衣など日常生活の何気ないシーンも、その子の自立に向け介助・支援しています。学校休業日はドライブや公園遊びなど事業所を放れての療育活動もしています。 |
| 備考 | <ul style="list-style-type: none"> ・昼食は460円～ ・お弁当持参可 ・おやつ100円/日（持参可） ・車いすでのご利用可能。車いすのタイプや利用人数により送迎できない場合があります。 ・医療的ケア児ご利用いただけます。現在、気管切開、人工呼吸器使用、胃瘻、酸素吸入のご利用有り。ただし主治医より医療的ケアに関する指示書、保護者よりケア依頼届の提出が必要となります。 |



事業所名：ハッピーテラス さんだ教室

開設者 平成28年5月
 運営者 株式会社 つないだ手
 場所 三田市高次1丁目3-16パルテール三田101
 電話 079-555-6161
 ファックス 079-555-6162
 メール sanda@happy-terrace.com
 ホームページ <http://www.happy-terrace.com/>

| | |
|------------|---|
| 児童発達支援 | |
| 放課後等デイサービス | ○ |

| | |
|---------|-------|
| 対象 | △は要相談 |
| 知的障害 | ○ |
| 発達障害 | ○ |
| 肢体不自由 | △ |
| 重症心身障害 | × |
| 医療的ケア対応 | × |

| | |
|-------|---|
| 営業日時 | 営業時間 平日11:00~20:00 土曜日・長期休暇9:00~18:00 スクール時間 平日13:30~19:30 土曜日・長期休暇9:00~17:00 日・祝はイベントを行う場合があります。 |
| 対象年齢 | 小学校1年生から高校3年生まで |
| 対象地域 | 三田市・神戸市・宝塚市・西宮市・丹波篠山市・三木市・川西市・加東市など兵庫県下で通所可能な地域 |
| 定員 | 10名 |
| 送迎の有無 | 無し 自力通所の練習のため、職員の徒歩による三田駅までの送迎が可能な場合がございます。(要予約・要相談) |
| 職員種別 | 管理者・児童発達支援管理責任者・教員免許等を持つ児童指導員・保育士・理学療法士 他 |
| 支援の方針 | <p>1. 子どもは必ず成長するという信念を持って支援にあたります。 伸びる力や伸びるスピードの違いはあっても、子どもは必ず成長すると考えています。一人ひとりの得意なこと、苦手なことを見つめて必要な支援を行い、自立に向けてサポートいたします。</p> <p>2. 「自信」を持たせ自立をめざします。 子どもが成長するためには、自信を持つことが大切な第一歩となります。「できること」を一つずつ積み上げて、新しいことや苦手なことにも挑戦する自信を持てるようにサポートいたします。</p> <p>3. アプローチ手法にはこだわりません。 子ども達一人ひとりの目標・ゴールの数だけアプローチの数があると考えています。子どもたちが前向きに目標を目指すことができるよう、アプローチ手法にこだわらず柔軟に支援の手法を検討します。</p> |
| 支援内容 | <p>4つのスキルトレーニングによってコミュニケーション力を伸ばします！ ハッピーテラスでは生活スキル、学習スキル、社会性スキル、身体スキルの4つのスキル別にトレーニングのカリキュラムを設定しており、1週間毎のテーマにそってトレーニングを実施しています。グループワークで楽しく学ぶ過程を通し、4つのスキルとコミュニケーションの力を高めます。</p> <p>◎生活スキル…挨拶、整理整頓、身だしなみ、買い物、電話、メモをとる、スケジュール管理等、自立した生活を送るために必要な力の習得を目指します。 ◎学習スキル…豊かな言葉で「読む」、「書く」、生活に必要な「計算力」を身につけることを目指します。 ◎社会性スキル…聞く力、伝える力を高め、楽しさを生み出す関係作りができるようになることを目指します。 ◎身体スキル…コーディネーショントレーニング等を取り入れ、楽しく運動しながらはっきり話す、姿勢を整えて集中して聞く、豊かな表情や身振りができる力の習得を目指します。</p> |
| 備考 | <p>通常トレーニングに加え、様々なイベントを通して子どもたちの持っている能力を引き出し、仲間と楽しい関係を築くことを目指します。</p> <ul style="list-style-type: none"> ・キャリアプロモーション（小学6年生～高校3年生）就労や進学に向けてのトレーニング ・アクションワークショップ（感情を読み取ったり、自分の感情を表現することを学ぶ） ・ダンスやコーディネーショントレーニング ・音楽療法、リトミック、クリスマス会、夏祭り など <p>車イス利用可 ※ハッピーテラスおかば教室では、放課後等デイサービス・児童発達支援をご利用いただけます。</p> |



事業所名： ピアチェーレ

開設者 平成31年3月
一般社団法人 心の音楽舎

場所 三田市長坂623-21 関山組ビル1F
電話 079-506-5600
ファックス 079-506-5601

メール info@cocoro-music.net
ホームページ https://piacere39.wixsite.com/piacere

| | |
|------------|---|
| 児童発達支援 | |
| 放課後等デイサービス | ○ |

| | |
|---------|-------|
| 対象 | △は要相談 |
| 知的障害 | ○ |
| 発達障害 | ○ |
| 肢体不自由 | △ |
| 重症心身障害 | △ |
| 医療的ケア対応 | △ |

| | |
|-------|---|
| 営業日時 | 月・火・木…13:00~18:00 土・日・祝・長期休暇…10:00~17:00 水・金(1か月1日ずつ不定期で閉所) |
| 対象年齢 | 小学1年生~高校3年生 |
| 対象地域 | 三田市、宝塚市、川西市、伊丹市、三木市、猪名川町、神戸市北区 等 |
| 定員 | 10名/日 |
| 送迎の有無 | なし |
| 職員種別 | 管理者・児童発達管理責任者、児童指導員 |
| 支援の方針 | 音楽を「楽しむ」「感じる」「表現する」ことで、子どもたち一人ひとりが持つ可能性を引き出し、それぞれの表現方法を一緒に見つけ、自分らしく生きることを目標としています。 またご家族や、お友達と一緒に音楽に取り組むことで「繋がり」を持ち、音楽で培った自己表現能力をコミュニケーションを取ることにつなげていきます。 |
| 支援内容 | ピアノやエレクトーン、キーボード、マリンバ、ドラム、小物楽器など様々な楽器を用意しています。 個人・複数人プログラムでは、いろいろな楽器でそれぞれの音を奏でたり、時にはマイクを持って歌ったりと表現する喜びを体験します。 アンサンブルプログラムでは、生演奏に合わせてみんなで一緒に歌い、踊り、楽器を鳴らし、音楽の中で心地よい繋がりを感じることで、コミュニケーションの楽しさを体験します。 楽器を演奏すること歌を歌うことなどを通して、興味関心を育て心を豊かにし、表現力を身につけることはもちろん、手先の力・体幹を鍛えたり集中力をつけたり、生活に必要なスキルを楽しみながら身に付けていきます。 子どもたちがプログラムを通して行っていることを、一緒に楽しみ・一緒に考えていただけるよう、ご家族にも一緒に参加していただいています。 音楽プログラムの他にも、「楽しい」を体験できるアートプログラム、ダンスプログラムなどの取り組みも行っています。 |
| 備考 | 特になし |



事業所名：ふあんふあん



開設 平成28年4月
 設置者 LIFE-TERRACE 合同会社
 場所 三田市対中町15-16
 電話 079-565-1311
 ファックス 079-565-1317
 メール staff@fanfan.info
 ホームページ <http://www.fanfan.info/>
 Instagram fanfan_sanda



| | |
|------------|---|
| 児童発達支援 | ○ |
| 放課後等デイサービス | |

| 対象 | △は要相談 |
|---------|-------|
| 知的障害 | ○ |
| 発達障害 | ○ |
| 肢体不自由 | △ |
| 重症心身障害 | × |
| 医療的ケア対応 | × |

| | |
|-------|---|
| 営業日時 | 平日 10:00~13:00 土・祝日・長期休み 9:00~13:00 ※年末年始(12/30~1/3) お盆期間(8/13~8/15)は休業 |
| 対象年齢 | 3歳から就学前まで ※2歳児 要相談 |
| 対象地域 | 三田市(ウディタウンまで※ゆりのき台小学校地区は除く)・神戸市北区鹿の子台 |
| 定員 | 10名/1日 (放課後等デイサービスとあわせて) |
| 送迎の有無 | 有 |
| 職員種別 | 管理者・児童発達支援管理責任者・保育士・幼稚園教諭・児童指導員 |
| 支援の方針 | 「ふあんふあん」では、子供たち一人ひとりの個性を大切に、遊びの中で日常生活のルール・マナーが身につくようにサポートしていきます。 学び・生活・感性・運動遊びなどで「楽しく一緒に」「苦手なことができた」をたくさん経験し、やる気と自信を育んでいきます。その中でお子様の成長、とりわけ心の成長に目を向けていきます。 ◇ あいさつやマナーなど日常生活の基本的な習慣を身につけます。 ◇ 集団で遊ぶことで協調性や思いやりなど、心の成長を育んでいきます。 ◇ 遊びの中で興味を促し、一人ひとりの持っている能力を引き出していきます。 |
| 支援内容 | 《日常生活》 あいさつ・整理整頓・身だしなみなど生活に必要なスキルの習得を目指します。 《社会性》 将来の社会参加に向けて、相手の話を聞く、自分の意見・意志を相手に伝える、困った時に助けを求められるよう社会性スキルの習得を目指します。 《個別課題》 自立課題としてシール貼り・パズル・アイロンビーズ・ダイヤモンドアートなど、個々の集中できる課題を探し出し、集中力の習得を目指します。 《集団活動》 工作ではみんなで協力して作品を制作したり、音楽活動(ダンス)では順番を守って楽しむなど、集団活動を通してコミュニケーション能力の習得を目指します。 《課外活動》 季節にに応じて季節が感じられる場所(公園や花畑など)へ出かけたり、日常の活動範囲から少し離れて、動物園や工場見学など出かけます。 |
| 備考 | ★昼食提供あり(有料・お弁当持参可) ★送迎あり(対象地域のみ) ★詳しい支援内容・活動の様子はHP・ブログ、Instagramをご覧ください。 住宅街の戸建て住宅です。 車いすは室内ではご利用いただけません。 座った姿勢が取れない方はご利用いただけません。 ◎見学について 見学は随時、受付しております。(要予約) 見学時にはお子様も同伴での見学をお願いしております。 |



事業所名：ふぁんふぁん



開設 平成28年4月
 設置者 LIFE-TERRACE 合同会社
 場所 三田市対中町15-16
 電話 079-565-1311
 ファックス 079-565-1317
 メール staff@fanfan.info
 ホームページ <http://www.fanfan.info/>
 Instagram fanfan_sanda



| | |
|------------|---|
| 児童発達支援 | |
| 放課後等デイサービス | ○ |

| 対象 | △は要相談 |
|---------|-------|
| 知的障害 | ○ |
| 発達障害 | ○ |
| 肢体不自由 | △ |
| 重症心身障害 | × |
| 医療的ケア対応 | × |

| | |
|-------|--|
| 営業日時 | 平日 学校終了後～18:00 休日・長期休暇 9:00～16:00 ※年末年始(12/30～1/3) お盆期間(8/13～8/15)は休業 |
| 対象年齢 | 小学1年生～高校3年生 |
| 対象地域 | 三田市(ウッディタウンまで※ゆりのき台小学校地区は除く)・神戸市北区鹿の子台 |
| 定員 | 10名/1日 (児童発達支援とあわせて) |
| 送迎の有無 | 有 |
| 職員種別 | 管理者・児童発達支援管理責任者・保育士・幼稚園教諭・児童指導員 |
| 支援の方針 | 「ふぁんふぁん」では、子供たち一人ひとりの個性を大切にし、遊びの中で日常生活のルール・マナーが身につくようにサポートしていきます。学び・生活・感性・運動遊びなどで「楽しく一緒に」「苦手なことができた」をたくさん経験し、やる気と自信を育てていきます。その中でお子様の成長、とりわけ心の成長に目を向けていきます。 ◇ あいさつやマナーなど日常生活の基本的な習慣を身につけます。 ◇ 集団で遊ぶことで協調性や思いやりなど、心の成長を育てていきます。 ◇ 遊びの中で興味を促し、一人ひとりの持っている能力を引き出していきます。 |
| 支援内容 | 《日常生活》 あいさつ・整理整頓・身だしなみなど生活に必要なスキルの習得を目指します。 《社会性》 将来の社会参加に向けて、相手の話を聞く、自分の意見・意志を相手に伝える、困った時に助けを求められるよう社会性スキルの習得を目指します。 《個別課題》 自立課題としてシール貼り・パズル・アイロンビーズ・ダイヤモンドアートなど、個々の集中できる課題を探し出し、集中力の習得を目指します。 《集団活動》 工作ではみんなで協力して作品を制作したり、音楽活動(ダンス)では順番を守って楽しむなど、集団活動を通してコミュニケーション能力の習得を目指します。 《課外活動》 季節に応じて季節が感じられる場所(公園や花畑など)へ出かけたり、日常の活動範囲から少し離れて、動物園や工場見学など出かけます。 |
| 備考 | ★昼食提供あり(有料・お弁当持参可) ★おやつ 1日100円 ★送迎あり(対象地域のみ) ★詳しい支援内容、活動の様子はHP・ブログ、Instagramをご確認ください。 住宅街の戸建て住宅です。 車いすは室内ではご利用いただけません。 座った姿勢が取れない方はご利用いただけません。 ◎見学について 見学は随時、受付しております。(要予約) 見学時にはお子様も同伴での見学をお願いしております。 |



自立課題のダイヤモンドアートに取り組む様子です♪



課外活動★

事業所名：ユニバーサルスクール 武庫が丘校

開設者 平成27年4月
(株) オフィス野村

場所 三田市武庫が丘3丁目2-1
電話 079-558-7884
ファックス 079-558-7894
メール info@nomura-hiroko.net
ホームページ http://unvs-s.com/

| | |
|------------|---|
| 児童発達支援 | |
| 放課後等デイサービス | ○ |

| | |
|---------|-------|
| 対象 | △は要相談 |
| 知的障害 | ○ |
| 発達障害 | ○ |
| 肢体不自由 | △ |
| 重症心身障害 | × |
| 医療的ケア対応 | × |

| | |
|-------|---|
| 営業日時 | 平日14:00~18:00、土祝（長期休暇）10:00~16:00 |
| 対象年齢 | 小学1年生~高校3年生 |
| 対象地域 | 制限なし |
| 定員 | 10名 |
| 送迎の有無 | 有（要相談） |
| 職員種別 | 管理者・児童発達支援管理責任者・児童指導員(小中学校教諭免許等)・保育士・外部専門講師・事務員・送迎者（専任スタッフ：福祉車両安全運転修了者） |
| 支援の方針 | <p>お子様たちの「好きなこと見つけ」「友だちづくり」のできる居場所づくりとして利用して頂いています。</p> <p>○お子様の障がいの特質を理解し、その特徴に配慮していくことはもちろんのこと、子どもの心や気持ちを何よりも大切にします。</p> <p>○親子のコミュニケーション力を高め、親子の信頼関係を築き、深めるための支援をしていきます。</p> <p>○お子様の将来を見据えて、今、何ができるのかを考えて支援の方向性を決めていきます。</p> |
| 支援内容 | <p>1.充実した専門講師による療育プログラムの提供（何よりも大切なことは、楽しく行うことです。「やりたい」と言う意欲がどんどん出てきます。結果、すきになって上達していきます。）</p> <ul style="list-style-type: none"> ・学習スキル（タブレット学習・パソコン学習・英語でタブレット・フラッシュカード学習・ことばのステップアップ） ・生活スキル（楽しいクッキング・おやつづくり・SST・お買い物学習） ・身体スキル（スケボーを楽しもう・基礎トレーニング・バランスボール・体カづくり・よさこい・ヒップホップダンス） ・芸術スキル（のびのび習字・音楽を楽しもう） ・ビジョントレーニング・認知トレーニング <p>2.学校の宿題の支援</p> <p>3.お子様には、「提案」「交渉」というコミュニケーションをとりながら、お子様自らが問題解決できるよう支援しています。特性に合わせ合理的配慮をしています。</p> <p>4.保護者が悩んでいることをカウンセリングコーチング資格者が対応して、教育関係等との連携をとりながら迅速に問題解決へと導く支援をしており、不登校だったお子様が学校へいけるようになった等、成果が出ています。</p> |
| 備考 | <p>○学びの場、交流の場としての「保護者交流会」を年に1回、開催しています。</p> <p>○猪名川甲英高等学院・モード学園と、教育連携しております。</p> <p>○スタッフは毎月カウンセリングコーチより、お子様や保護者との関わり方などの研修を受けて指導員のスキルアップしています。</p> <p>○すぐそばにある三田谷公園にも遊びに行っています。</p> <p>○専用広場で屋外での音楽タイムがあります。</p> <p>○ビジョンの専用機器導入（スープリュームビジョンL）</p> |



事業所名：ユニバーサルスクール 三田本町校

開設者 平成28年7月
(株) オフィス野村

場所 三田市相生町19-8
電話 079-555-6553
ファックス 079-555-6558
メール info@nomura-hiroko.net
ホームページ http://unvs-s.com/

| | |
|------------|---|
| 児童発達支援 | |
| 放課後等デイサービス | ○ |

| 対象 | |
|---------|---|
| △は要相談 | |
| 知的障害 | ○ |
| 発達障害 | ○ |
| 肢体不自由 | △ |
| 重症心身障害 | × |
| 医療的ケア対応 | × |

| | |
|-------|--|
| 営業日時 | 平日14:00~18:00、土祝(長期休暇)10:00~16:00 |
| 対象年齢 | 小学1年生~高校3年生 |
| 対象地域 | 制限なし |
| 定員 | 10名 |
| 送迎の有無 | 有(要相談) |
| 職員種別 | 管理者・児童発達支援管理責任者・児童指導員(小中学校教諭免許等)・保育士・外部専門講師・事務員・送迎者(専任スタッフ:福祉車両安全運転修了者) |
| 支援の方針 | <p>お子様たちの「好きなこと見つけ」「友だちづくり」のできる居場所づくりとして利用して頂いています。</p> <p>○お子様の障がいの特質を理解し、その特徴に配慮していくことはもちろんのこと、子どもの心や気持ちを何よりも大切にします。</p> <p>○親子のコミュニケーション力を高め、親子の信頼関係を築き、深めるための支援をしていきます。</p> <p>○お子様の将来を見据えて、今、何ができるのかを考えて支援の方向性を決めていきます。</p> |
| 支援内容 | <p>1.充実した専門講師による療育プログラムの提供(何よりも大切なことは、楽しく行うことです。「やりたい」という意欲がどんどん出てきます。結果、すきになって上達していきます。)</p> <ul style="list-style-type: none"> ・学習スキル(タブレット学習・パソコン学習・英語でタブレット・フラッシュカード学習・ことばのステップアップ) ・生活スキル(楽しいクッキング・おやつづくり・SST・お買い物学習) ・身体スキル(基礎トレーニング・バランスボール・体づくり・ヒップホップダンス・ビジョントレーニング) ・芸術スキル(のびのび習字・音楽を楽しもう) ・ビジョントレーニング・認知トレーニング <p>2.学校の宿題の支援</p> <p>3.お子様には、「提案」「交渉」というコミュニケーションをとりながら、お子様自らが問題解決できるよう支援しています。特性に合わせ合理的配慮をしています。</p> <p>4.保護者が悩んでいることをカウンセリングコーチング資格者が対応して、教育関係等との連携をとりながら迅速に問題解決へと導く支援をしており、不登校だったお子様が学校へいけるようになった等、成果が出ています。</p> |
| 備考 | <p>○学びの場、交流の場としての「保護者交流会」を年に1回、開催しています。</p> <p>○猪名川甲英高等学院・モード学園と、教育連携しております。</p> <p>○スタッフは毎月カウンセリングコーチより、お子様や保護者との関わり方などの研修を受けて指導員のスキルアップしています。</p> <p>○すぐそばにある三田谷公園にも遊びに行っています。</p> <p>○専用広場で屋外での音楽タイムがあります。</p> <p>○ビジョンの専用機器導入(スープリュームビジョンL)</p> |



事業所名：リハビリ発達支援ルームUTキッズ三田 / UTキッズ三田コネク

開設者 平成30年4月/令和7年4月
 運営者 株式会社UTケアシステム
 場所 「三田」三田市南ヶ丘1丁目54-27/「三田コネク」南が丘1-38-4
 電話 079-559-6599/079-563-2777
 ファックス 079-559-6598/079-563-2778
 メール kidssanda@utcaresystem.com
 ホームページ <http://utcaresystem.com/リハビリ発達支援ルーム/>

| | |
|------------|---|
| 児童発達支援 | ○ |
| 放課後等デイサービス | |

| | |
|---------|-------|
| 対象 | △は要相談 |
| 知的障害 | ○ |
| 発達障害 | ○ |
| 肢体不自由 | △ |
| 重症心身障害 | △ |
| 医療的ケア対応 | × |

| | |
|-------|--|
| 営業日時 | 月～水 金～土 9:00～18:00 休日：木・日・祝 児童発達支援 9:00～15:00 |
| 対象年齢 | 就学前児童（2歳以下は要相談） |
| 対象地域 | 特になし |
| 定員 | 10名（放課後等デイサービスと合算） |
| 送迎の有無 | 無し |
| 職員種別 | 管理者・児童発達支援管理責任者・作業療法士・保育士 |
| 支援の方針 | ～「にじ」のように輝く未来を～ ○個性の発揮 「にじ」色の個性、きみの色を輝かせたい。 強みや弱み、人の色はそれぞれ。隠れている強みを発揮させ、自分らしさを見つけます ○共存・共栄 様々な色が合わさる時、きれいな「にじ」になる。 君の色が、かかわる人や社会を幸せにする。そんな未来を一緒に探します。 |
| 支援内容 | ～リハビリ型個別療育～ 1. 感覚統合療法 感覚の偏りを整える訓練を行います。遊びを通じて、生活のしづらさの原因の評価と支援を行います。 2. 机上活動/学習支援 机上遊びや課題を通じて、座る姿勢、手指、目の機能の評価と支援を行います。教科学習の向上ではなく「学び続ける力」を育てます。 3. 覚醒調整 専用のスペースで高まった気分を落ち着けます。主体的に落ち着く術を学びます。 4. フィードバック 療育で得られた評価や支援効果を伝えます。家や園/学校でも取り組める支援を伝えます。 |
| 備考 | ○個別療育時間：1時間（予約制）予約開始日にTELにて希望日を申し込み ○家族同席可 ○利用希望、関係機関の見学は随時受付 まずはお電話ください ○「三田」「三田コネク」のいずれか、利用の早い店舗をご案内します。 ＊駐車場：「三田」事業所前2台 「コネク」三田市南が丘1-23-7(13/15/16番 古いナビの場合表示されません。ご案内しますので事業所までご連絡ください。) |



事業所名：リハビリ発達支援ルームUTキッズ三田 / UTキッズ三田コネク

開設者 平成30年4月/令和7年4月
 設置者 株式会社UTケアシステム
 運営者
 場所 「三田」三田市南ヶ丘1丁目54-27/「三田コネク」南が丘1-38-4
 電話 079-559-6599/079-563-2777
 ファックス 079-559-6598/079-563-2778
 メール kidssanda@utcaresystem.com
 ホームページ <http://utcaresystem.com/リハビリ発達支援ルーム/>

| | |
|------------|---|
| 児童発達支援 | |
| 放課後等デイサービス | ○ |

| | |
|---------|-------|
| 対象 | △は要相談 |
| 知的障害 | ○ |
| 発達障害 | ○ |
| 肢体不自由 | △ |
| 重症心身障害 | △ |
| 医療的ケア対応 | × |

| | |
|-------|--|
| 営業日時 | 月～水 金～土 9:00～18:00 休日：木・日・祝 放課後等デイサービス 平日15:00～18:00 土13:00～16:00 |
| 対象年齢 | 就学児童 |
| 対象地域 | 特になし |
| 定員 | 10名（児童発達支援と合算） |
| 送迎の有無 | 無し |
| 職員種別 | 管理者・児童発達支援管理責任者・作業療法士・保育士 |
| 支援の方針 | ～「にじ」のように輝く未来を～ ○個性の発揮 「にじ」色の個性、きみの色を輝かせたい。 強みや弱み、人の色はそれぞれ。隠れている強みを発揮させ、自分らしさを見つけます ○共存・共栄 様々な色が合わさる時、きれいな「にじ」になる。 君の色が、かかわる人や社会を幸せにする。そんな未来を一緒に探します。 |
| 支援内容 | ～リハビリ型個別療育～ 1. 感覚統合療法 感覚の偏りを整える訓練を行います。遊びを通じて、生活のしづらさの原因の評価と支援を行います。 2. 机上活動/学習支援 机上遊びや課題を通じて、座る姿勢、手指、目の機能の評価と支援を行います。教科学習の向上ではなく「学び続ける力」を育てます。 3. 覚醒調整 専用のスペースで高まった気分を落ち着けます。主体的に落ち着く術を学びます。 4. フィードバック 療育で得られた評価や支援効果を伝えます。家や園/学校でも取り組める支援を伝えます。 |
| 備考 | ○個別療育時間：1時間（予約制）予約開始日にTELにて希望日を申し込み ○家族同席可 ○利用希望、関係機関の見学は随時受付 まずはお電話ください ○「三田」「三田コネク」のいずれか、利用の早い店舗をご案内します。 ＊駐車場：「三田」事業所前2台 「コネク」三田市南が丘1-23-7(13/15/16番 古いナビの場合表示されません。ご案内しますので事業所までご連絡ください。) |



事業所名：若草BASE



開設者 令和7年4月
 運営 社会福祉法人 信愛会
 場所 三田市あかしあ台4-21 三田あさひ幼稚園 内
 電話 079-556-8213
 ファックス 079-556-8214
 メール wakakusabase.shinaikai.2025@gmail.com
 Instagram wakakusabase



| | |
|------------|---|
| 児童発達支援 | ○ |
| 放課後等デイサービス | |

対象 △は要相談

| | |
|---------|---|
| 知的障害 | ○ |
| 発達障害 | ○ |
| 肢体不自由 | × |
| 重症心身障害 | × |
| 医療的ケア対応 | × |

| | |
|-------|---|
| 営業日時 | 月～土曜日 9:00-17:00 (日・祝祭日、8月13日～15日、12月29日～1月3日、年度末最後の平日はお休みです) |
| 対象年齢 | 未就学児(0～5歳児) |
| 対象地域 | 三田市、近隣地域 |
| 定員 | 1日10名 |
| 送迎の有無 | 有(片道15分以内の園所を運転手と職員が専用車で送迎します。ご希望の方はご相談ください) |
| 職員種別 | 管理者・児童発達支援管理責任者・保育士・児童指導員 |
| 支援の方針 | 子ども達は「人が好き!自分が好き!」となり 保護者様は「若草BASEが拠り所」となっていただけ 職員は「子どもを想い、保護者に寄り添う」 施設は「職員の働く環境をどこよりも良くする」 子どもにとって保護者にとって職員にとって 安心できる場所 |
| 支援内容 | 『一人ひとりを尊重、承認し、自立に繋がるオーダーメイドの支援』 基本的にお子様と担当職員が1対1でプログラムを行います。お子様の生活や成長の課題を <u>遊びを楽しみながら、自分に合ったやり方で”できるようになる喜び”</u> を感じられるよう していきます。 ・運動遊び(様々な感覚を上手く使えるようになり、運動や学習、感情などの発達に 繋げる) ・コミュニケーション遊び(人との関わりを心地良いと感じる、言葉や様々な方法で他者 とのやりとりができるようになる) ・ソーシャルスキル遊び(人との触れ合いを心地良いと感じる、適切な関わり方が分かる ようになる) ・ゲーム遊び(ルールの理解、感情のコントロールができるようになる) 他にも制作、様々な道具や玩具を使った机上での遊びなど、お子様が 自発的に 取り組みたい と思えるプログラムを行います。 |
| 備考 | ○三田あさひ幼稚園内にあり、 幼保一体型 の事業所です。 母体の社会福祉法人信愛会は、若草幼稚舎(認定こども園)、 あさひ若草ナースリー(保育園)、manabiya(放課後児童クラブ)を運営 しています。 ○随時、見学、体験を行っています。お子様の気になる様子や発達について のご相談、施設やプログラム内容のお問い合わせなど、電話、メール、インスタ でお気軽にご連絡ください。 ○車でお越しの方は、あさひ若草ナースリーの駐車場をご利用ください。 ○保育所等訪問支援事業も行っています。 |

