

広報さんだ Sanda

さんだのこと、誰かに話したくなる広報誌



5

MAY 2026

特集

8年度予算概要

© COVER [今月の表紙] 5月の名所「花のじゅうたん」(7年撮影)

TOPICS 特にお知らせしたいこと

01_ 国保税・後期高齢者医療保険料率が決定 (P7)

02_ 新病院の基本設計が完成 (P8-9)

INDEX

DATA

人口 105,106人 (前月比 - 197)
世帯数 47,811世帯 (前月比 + 140)
*令和8年3月末

GUIDE



冊子の中央(12-13頁の間)に、人権啓発誌「人権さんだ」を挟み込んでいます。

3	SUN だなヒト。		
4	特集 令和8年度 予算概要		
6	市長田村克也のお手紙届けます。「令和8年度予算と新病院整備」		
7	トピックス1 国民健康保険税・後期高齢者医療 保険料 保険税率・料率が決定	20	休日診療当番医
8	2 新病院の基本設計が完成	21	みんなのひろば 図書館だより
10	ピックアップ・インフォメーション(注目情報)		
11	おでかけ・インフォメーション(イベント情報)	22	Photo News まちの話題
13	リビング・インフォメーション(募集・お知らせなど)		広報モニター募集/読者の声/編集後記
16	子育てNews カレンダー、保健だより(乳幼児)		



10言語で「読める」「聞ける」
多言語対応アプリ
カタログポケット
*アプリのダウンロードが必要です



緊急情報などを一斉送信!
市LINE公式アカウント
友だち募集中!
*アプリのダウンロードが必要です



<消費生活情報>



格安排水管洗浄の追加工事
勧誘に気を付けて



【相談】

「排水管洗浄 5,000円」というチラシを見て電話で依頼。洗浄作業後、配管改修工事と土壌改良工事を強く勧められ契約した。後になって、すぐに必要な工事だったのか疑問に思う。解約は可能か。



【アドバイス】

格安の排水管洗浄をきっかけに、訪問作業員から追加工事を勧誘されるトラブルが増えています。突然契約を勧められても、その場で契約せず慎重に判断しましょう。場合によってはクーリング・オフで解約できることもあります。早めに消費生活センターへ相談してください。

三田市消費生活センター(559-5059 FAX 563-8001)
相談受付=月曜~金曜、第2・4土曜 10時~17時
休所の場合は「消費者ホットライン」188番(いやや!)

さんだっ子スマイル



やまもと
山本ゆうや・よしの・そうまちゃん
7歳・2歳・9歳 / 三輪

家族で初めてのスケート。
みんな転んでも、失敗しても、
たくましく大きくなあれ!



掲載募集中

SUN たがな × ト。

大好きな三田をSNSで発信
感謝を原動力に恩返し

兵庫県立三田祥雲館高等学校

田中 志津妃 さん (右)
Shizuki Tanaka

樋口 華 さん (中)
Hana Higuchi

山手 舞花 さん (左)
Maika Yamate



▲ Instagram



「大好きな三田に恩返ししたい」。そんな想いから三田市の魅力を伝える動画を制作した県立三田祥雲館高校に通う田中さん、樋口さん、山手さん。市公式インスタグラム「うえるかむさんだ」で公開すると、再生回数は7万回を超えた。多いもので1万回程度だった三田市では、大バズりだ。

動画は学校の「探究」の授業の一環でチャレンジ。社会や日々の生活の中から、自ら問いや課題を見つけ、研究・発表を行う授業だが、3人は「初めにテーマを決めるのが大変だった」と振り返る。授業やニュースで聞く社会課題から選ぶと考えたが、「自分事」にならず、具体的な内容が思いつかなかった。「私たちのやりたいことはなんだろう」。話し合いを続け、身近なことに目を向けたときある気づきが。それは3人が共通して「三田は人の温もりを感じるまち」という印象を持っていることだった。「バスの運転手さんが毎朝「いってらっしゃい」って声をかけてくれる」「困ってたら地域の人が自然と手を差し伸べてくれる」。共感が一気に広がり、「三田に貢献できる探究を」と、市について調べ始めた3人。すると、人口減少や少子高齢化が重要な課題であることが見えてきた。「高校生の私たちに何ができるか」。それを探するため、市移住定住促進課を訪問し、市の現

状や取り組みを知った。「三田の住み心地の良さを知ってもらい、子育て世代の移住・定住につなげよう」――探究のテーマが決まった。

さらに「市のインスタで配信してみても」と市職員から提案が。戸惑いもあったが挑戦を決意。大人との打ち合わせなど慣れないことばかりだったが、「高校生だからと遠慮せず、対等に接してくれたことが心強かった」と山手さんは振り返る。努力が形となり、多くの人に届いた経験は自信となり、地域づくりに関わりたいという夢もできたという。「大切なのは勇気を出して行動すること。それを学べました」と3人は笑顔を見せた。

現在は探究発表会に向け、新たな動画制作を進めている。「このまにに住みたいと思う人が一人でも増えてほしい」と樋口さん。地域の未来を担う若い力が、これからも三田の魅力を発信していく。

当初はテーマ選びに難航した3人ですが、決定後の行動力には目を見張るものがありました。このバイタリティ溢れる経験が、彼女たちの輝かしい未来につながることを願っています。



兵庫県立三田祥雲館高等学校 教員
玉真 あかりさん

予算概要

3月議会で8年度予算が成立しましたので、主な新規・拡充事業をお知らせします。問い合わせ=財政課(559-5018 FAX 563-1366)



【歳入】賃上げなどで個人市民税が2.8億円増える一方、収益減などで法人市民税は3.3億円減少。市税全体では前年度から0.5億円減少し184.5億円。

【歳出】新ごみ処理施設の整備や新統合中学校建設などの大規模投資により、財政需要が増大。建設事業費全体では前年度から47.2億円増加し113.4億円。

会計別予算

会計	7年度 予算額	8年度 予算額	増減額	増減率	
一般会計	471.4億円	536.4億円	65.0億円	13.8%	教育・福祉や道路・公園の整備など、市の基本的な行政サービスを行う会計
特別会計	225.2億円	237.5億円	12.3億円	5.5%	国民健康保険など特定の収入があり、使い道が決まっている5つの会計
企業会計	215.6億円	141.6億円	△74.0億円 ^{*1}	△34.3%	民間企業のように利用料金などの収益で運営している3つの会計
総計	912.2億円	915.5億円	3.3億円	0.4%	-

*1…市民病院の診療などに係る収入・支出は指定管理者が管理することとなるため、市民病院事業会計が73億円減少

主な 新規・拡充事業など

新 新規事業 **拡** 拡充事業

8年度に取り組む事業のうち一部を抜粋

地域のつながり強化

拡 ふるさと地域交付金 4,173万円

協働のまちづくりの実現や地域課題の解決に向けた活動への交付金。地域が自主的な活動を続けていけるよう、若者・現役世代の参加促進や地域外の団体や学生との連携促進の取り組みへの交付上限額を拡大。

地域クラブ活動の設置・運営支援事業 8,259万円

子どもたちが多様なスポーツ・文化芸術活動に取り組むことのできる環境を整えるため、8年度中に中学校の部活動を地域クラブ活動へ移行。7年度～9年度の3年間を実証期間とし、円滑な運営や支援のあり方などを検討。

安全安心で利便性にすぐれた基盤づくり

拡 乗合交通導入運行事業 2,110万円

地域・市・交通事業者の連携・協力により、地域の実情に応じた予約型の乗合運行による新たな地域内交通を導入。

アンダーパス冠水対策事業 820万円

大雨時の道路冠水による事故を予防するため、冠水のおそれがあるアンダーパスにバルーン式仮封鎖装置を設置。

健康寿命延伸

拡 郵送方式による大腸がん検診の開始 449万円

検体を郵送することで検査を受けられる大腸がん検診を新たに開始し、検診を受ける機会を拡大することで、早期発見・早期治療による健康寿命の延伸を目指す。

新 骨折予防対策事業 113万円

拡 骨折・骨粗しょう症予防の啓発や、検診対象の拡大、高齢者の骨折防止対策を強化することで、要介護状態への移行を防ぎ、健康寿命の延伸を目指す。

担い手(人材)確保

新 農業用ラジコン草刈機貸出事業 300万円

ラジコン草刈機のレンタル制度を整備し、重労働である草刈りの負担を減らすことで、農業者の営農継続を支援。

拡 小規模農家営農継続支援事業 750万円

小規模農家を対象とした農業機械の導入支援において、農業者のニーズなどを踏まえ、新たに中古農機を補助対象に追加。

会計	水道事業		下水道事業		市民病院事業	
	収益的収支* ²	資本的収支* ³	収益的収支	資本的収支	収益的収支	資本的収支
収入	30.0 億円	12.2 億円	31.1 億円	6.2 億円	15.4 億円	27.7 億円
支出	29.0 億円	19.3 億円	30.9 億円	14.3 億円	20.2 億円	27.8 億円
差引	1.0 億円	△ 7.1 億円	0.2 億円	△ 8.1 億円	△ 4.8 億円	△ 0.1 億円

概要	【水道事業会計】	【下水道事業会計】	【市民病院事業会計】
		施設の計画的な更新を進めるとともに、災害などに備えて広域連携による迅速な危機管理体制を構築。	施設の更新・耐震化を計画的に進めるとともに、災害対策としてマンホールトイレを整備。

* 2…収益的収支：水道料金や下水道使用料などの収入と人件費や施設維持費などの支出による営業活動の収支
 * 3…資本的収支：建設や機器の更新を中心とした収支。収支不足の場合は、内部留保資金等で補てん

人口減少抑制

【拡】 住み替え支援補助事業 4,040 万円

若者の定住・移住を促すため、住宅購入やリフォームへの補助金を支給。さらに、市外からの転入者には地元農産物を贈呈。

【新】 三田市シティブランディング推進事業 1,850 万円

人口減少下でも豊かな暮らしを継承するため、市外から人や活力を呼び込み、市民が誇りを持てる「選ばれるまち」としてのブランド価値を確立。

【拡】 三田市観光案内所統合及び機能拡充 6,307 万円

3つの観光推進拠点を「三田市観光案内所」として三田駅前に集約し、新たに観光コンシェルジュを配置。

三田市まなびと交流・共創施設整備事業 2,049 万円

学びや交流を通じて三田駅前のにぎわいを創出するため、若者や子育て世代を中心に幅広い世代を対象とした「三田市まなびと交流・共創施設」を9年度にかけて整備。

信頼される市役所

【新】 戸籍証明書コンビニ交付サービス事業 1,705 万円

全国のコンビニエンスストアで戸籍証明書の取得を可能にし、利便性の向上を図る。

【新】 業務削減推進事業 1,804 万円

市民サービスの維持・向上を図るため、市の業務量・必要人員の可視化調査を実施し、具体的な業務削減や効率化を推進。

こどもの命を守り、育ちを支える

【新】 ひとり親家庭体験学習支援事業 335 万円

家庭環境による体験格差をなくし、こどもの成長を支えるため、ひとり親家庭の小・中学生を対象に、自然体験や歴史学習などの機会を提供。

【新】 小学校給食費の公費負担 3 億 3,815 万円

国の新たな支援枠組みを活用しつつ、不足分を市が負担することで、保護者の給食費負担をゼロにするとともに、引き続き質の高い小学校給食を提供。

【新】 小中学校体育館空調設置事業 3,261 万円

児童生徒の熱中症対策のため、小中学校の体育館へ空調設備を導入。また、災害時の避難所機能の強化を図る。

新統合中学校建設事業 9 億 5,446 万円

13年4月開校を目標に、上野台中学校と八景中学校を統合することにより、生徒にとって望ましい学校規模を確保し、教育環境の充実を図る。

美しいまち三田

道路・都市公園等植栽管理事業 3 億 6,142 万円

道路や公園の除草・剪定により美しい景観を維持するとともに、危険木の調査・伐採を行う。

新ごみ処理施設整備事業 27 億 650 万円

最新技術を導入し、環境負荷の低減と経済性を両立させた新ごみ処理施設を、10年10月の本格運用開始に向けて整備。

市長田村克也の

お手紙

届けます。



新病院基本設計を記者発表（4月9日）

令和8年度予算と新病院整備

三田市長

田村克也

若葉が日差しに照らされ、爽やかな風が心地よい季節となりました。自然に恵まれた三田の魅力や、日々の生活や散策、アウトドアなどで実感していただき、この素晴らしい季節をお楽しみください。

さて、今号は、令和8年度予算の概要をお伝えしています（4頁参照）。昨年度の「6つの無料化」に加え、今年度から新たに小学校の給食費を完全無料化しました。これは、国の補助施策を利用し、国基準を超える額を市が補助することで保護者負担をゼロにしました。また、農業の担い手確保に向けた支援や、家庭の経済状況による体験機会の格差への懸念から、小・中学生を対象とした「ひとり親家庭体験学習支援」など新たな取り組みにも予算を配分しました。なお、新規事業の詳細は決まり次第、随時お知らせしていきます。

また、先月、三田市民病院と済生会兵庫東病院の統合に伴う新病院建設に係る基本設計を発表しま

した（8頁参照）。新病院は、三田・北神地域の救急医療を維持し、市民の皆さんの命を守り抜くためになくてはならないものです。物価などの高騰に伴い、7年2月の基本計画策定時から概算整備費が56億円増額し、577億円となる一方、交付税措置や県補助金の増額により、整備費における市の実質的な負担額は逆に12億円減額しました。

私は全国市長会の社会文教委員会の評議員として、地方の医療機関の状況を踏まえ、国への財政支援を訴えるとともに、本市単独でも国・県へ支援を強力に求めてきました。中東情勢の影響などによる物価高騰も考慮し、引き続き国や県、また企業などからの支援により、市の財政負担をできる限り抑えられるよう取り組んでまいります。

高度な医療の提供とともに、すべての命に寄り添い、市民の皆さんに安心して医療を受けていただける、親しまれる病院づくりを推進していきます。

Mayor's Photo Diary



3月24日 全国青年農業者会議でプロジェクト発表し、最高位の農林水産大臣賞を受賞した前澤宏一さんが来訪



4月1日 新たに名倉嗣朗副市長が就任。兵庫県の県民局副局長などを務めた経験を生かし、共に市政を推進



4月5日 「人力車でさくら狩り」を開催。雨により順延し、晴天の中、多くの人に三田の魅力を発信（郷の音ホール）

国民健康保険税・後期高齢者医療保険料 保険税率・料率が決定しました

TOPICS_01

特にお知らせしたいこと

令和8年度 国民健康保険税

▼8年度の税率 ※()カッコ内は前年度

区分	医療分	支援分	介護分 (40歳～64歳の加入者)	子ども分 (令和8年度新設) ※2
所得割 ※1	7.18 % (7.18 %)	2.90 % (2.90 %)	2.73 % (2.73 %)	0.28 %
均等割 加入者1人あたり	30,500円 (30,500円)	12,400円 (12,400円)	13,700円 (13,700円)	1,300円 ※3
平等割 1世帯あたり	21,500円 (21,500円)	8,500円 (8,500円)	6,900円 (6,900円)	900円
課税限度額	67万円 (66万円)	26万円 (26万円)	17万円 (17万円)	3万円

※1 所得割：加入者の基準総所得に応じて計算します(基準総所得＝前年の総所得金額等－基礎控除43万円)

※2 「子ども・子育て支援(納付)金分」を「子ども分」と表記しています。

※3 こども(18歳に達する日以後の最初の3月31日以前である者。高校生年代)については、均等割額が全額軽減されます。(8年度は、9年3月31日時点で18歳以下の者)

■ 保険税率改定の考え方

将来にわたり安定的な国保運営を維持するため、市と県が共に運営主体となり、9年度に標準保険税率の統一を図り、県全体で支え合う仕組み作りが進められています。8年度は、新設された「子ども・子育て支援金制度」の負担が増えることを考慮し、国保事業財政調整基金を約4,800万円活用することで医療分、支援分、介護分の保険税率を据え置きました。



◀市HP

令和8・9年度 後期高齢者医療保険料

▼8・9年度の料率 ※()カッコ内は前年度

区分	均等割額	所得割額	賦課限度額
医療分	58,427円 (52,791円)	10.77 % (11.24 %)	85万円 (80万円)
子ども分 ※4	1,351円	0.24%	2.1万円

※4 子ども分は8年度から10年度にかけて1年ごとに見直されます。

■ 保険料改定の背景

少子化対策の抜本的強化のため、全世代・全経済主体で支える仕組みとして創設された「子ども・子育て支援金制度」の負担分を、医療保険の保険料と併せて賦課・徴収することとなりました(左図、「子ども分」)。

低所得世帯への軽減対象の拡充

低所得世帯を対象に行う均等割、平等割(国保税)の軽減制度の基準額が引き上げられ、軽減対象が拡充されました。

前年の総所得金額等(世帯主+被保険者)が次の金額以下の世帯	軽減割合
43万円+10万円×(年金・給与所得者数*－1)	7割
43万円+31万円×被保険者数+10万円×(年金・給与所得者数－1)	5割
43万円+57万円×被保険者数+10万円×(年金・給与所得者数－1)	2割

*同一世帯内の被保険者と世帯主のうち給与所得、公的年金等所得またはその両方がある人
後期高齢者医療保険料の医療分7割軽減対象者は、令和8・9年度のみ特例措置により7.2割軽減となります。(子ども分は、特例措置がないため7割軽減となります。)

保険税(料)額の通知

国民健康保険税納入通知書、後期高齢者医療保険料額決定通知書は7月中旬に発送予定です。
個々の保険税(料)額は、通知書でご確認ください。

問い合わせ＝国民健康保険税について：国保医療課(559-5050 FAX 559-2636)
後期高齢者医療保険料について：兵庫県後期高齢者医療広域連合(078-326-2021)

INDEX

TOPICS

情報コーナー

子育てNews

休日診療・みんなのひろば・図書館より

フォトニュース

新病院の基本設計が完成

TOPICS_02

特にお知らせしたいこと



新病院外観イメージ

現在、新病院の令和12年度開院を目指して整備計画を進めています。
この度、建物の配置や機能の根幹となる「新病院基本設計」が完成しました。
今後は、新病院基本設計に基づき、高度な医療機能を備えた誰もが安心して利用できる病院づくりを着実に進めていきます。



▲ 新病院基本設計の詳細

03. 配置・動線計画



01. 設計のコンセプト

周辺地域と共生し、安全・安心のランドマークとして親しまれる病院

- 1 強固な急性期医療の拠点づくり
- 2 すべての人が利用しやすく、働きやすい施設づくり
- 3 災害に強い病院づくり
- 4 感染症に備えた安心の施設づくり
- 5 里山の景観に調和する病院づくり
- 6 環境に配慮した持続性の高い施設づくり

02. 計画概要

敷地・建物概要

所在地	神戸市北区長尾町宅原
敷地面積	72,400㎡
階数	地上6階建て
延床面積	40,790㎡
構造	鉄骨造(免震)
駐車場	1,260台
附属建物	院内保育所など

病院概要

診療科	35診療科
病床数	合計425床
	・一般400床
	・集中治療室25床(ICU*6床・HCU*10床・NICU*9床)
手術室	10室

* ICU：特定集中治療室、HCU：高度治療室、NICU：新生児集中治療室

04. 施設計画

6階建ての病院本棟

病棟は **全室個室**



温かみのある
空間で皆さんを
お迎えます



1F 正面エントランスイメージ

病棟を配置。快適な療養環境かつ感染症にも配慮した全室個室の設計です。

産科外来・病棟とNICUを配置。分娩から新生児の一体的な医療を実現。

手術エリアとICUを隣接。高度な医療連携が可能に。

外来をワンフロアに集約。効率的に受診できます。

総合受付や中央待合のあるエントランスホール

6F

一般病棟

5F

一般病棟

4F

管理

一般病棟

産科外来

産科病床
小児病床

分娩

新生児
集中治療 (NICU)

3F

管理

管理

診療支援
部門

リハビリ

手術

集中治療
(ICU, HCU)

2F

生理
検査

内視鏡

検査

外来

エント
ランス

外来

放射線

救急

救急
ヤード

1F

放射線
治療

化学
療法

食堂

総合
受付

講堂・
コンビニ

薬剤

防災
センター

診療支援
部門

05. 概算整備費

物価高騰などの影響を考慮し試算した結果、概算整備費は計 577 億円となり、7年2月の基本計画公表時と比較して 56 億円増額しています。一方、交付税措置や県の補助金といった財政支援も増額されるため、市の実質的な負担額は、基本計画時と比べて 12 億円減額となりました。しかし、今後も物価高騰などが想定されるため、詳細の設計を進める中で工事費を縮減するなど、引き続き、財政負担の軽減に努めます。

項目	内容	概算事業費
①設計監理費	設計・工事監理	13 億円
②建設工事費等	建築工事、外構工事、 附帯設備、造成工事、 道路改良工事	459 億円
③医療機器等 整備費	医療機器、情報システ ム、備品	96 億円
④その他	移転費、コンサル経費 など	9 億円
合計 (消費税 10% で試算)		577 億円

06. スケジュール

今後の整備スケジュールは下表のとおりです。
※現時点の見込みであるため変更の可能性あり

	R7 年度	R8 年度	R9 年度	R10 年度	R11 年度	R12 年度	
用地調査・取得	←→						
基本設計・実施設計	←→						
建設工事			←→				開院

問い合わせ = 新病院整備課 (565-8677 FAX 565-8633)

PICK UP / Information

お知らせ

補助

【移住定住促進】

①住み替え支援（加算額を拡充）②学生まちづくり活動費 ③婚活支援事業

① 住み替え支援

市内での住宅取得費を補助します。

対象＝夫婦の満年齢が80歳未満または18歳以下のこどもがいる世帯など

補助額＝最大60万円

【基礎額】対象経費の10分の1（上限10万円）

【加算額】①市外から転入10万円 ②市街化調整区域10万円 ③市内企業に正規雇用で就業20万円 ④市内事業者で20万円以上のリフォーム実施10万円

申し込み＝市HP（上記2次元コード）をご覧ください。



制度を拡充・変更しました

・最大補助額を10万円拡大！（リフォーム加算）

・申請期限を設定

転入・転居が、3月31日以前：6月30日まで、
4月1日以降：転入・転居の日から3か月以内

・転入世帯に三田の農産物をプレゼント！

② 学生まちづくり活動費補助金

柔軟な発想を生かしたチャレンジを支援

対象＝学生（高校生以上）または過半数が学生で構成される団体など

対象事業＝学生が主体となり9年3月31日までに市内で行う、市のまちづくりに資する事業

補助額＝最大10万円

申し込み＝下記に要事前相談（その他要件あり）



③ 婚活支援事業補助金

婚活イベントを実施する団体を補助します。

対象＝組織の運営に関する定款、規約、会則などの定めを有する団体

対象経費＝開催にかかる費用（飲食費などは除く）

補助額＝対象経費の2分の1（上限5万円）

申し込み＝先着順（予算内）、必要書類を下記窓口で



移住定住促進課 電話 555-6776 FAX 563-1366 市役所本庁舎3階

補助

【産業振興】①産業フェアなどへの出展 ②商店街などのイベント開催費

③オールドニュータウン商業施設などの空き区画活用

① 産業フェア等出展奨励金

対象＝地域産業の活性化のため産業フェアや展示会などに出展する市内中小企業者、個人事業主

補助金額＝対象経費の2分の1（上限10万円）※年度内1事業者1回限り

申し込み＝開催日の2週間前までに、窓口または郵送（必着）で下記



② 商店街などのイベント開催費を補助

対象＝商業団体が、商店街や地域の活性化のために開催する屋外イベント（販売促進を目的とするものを除く）

補助額＝事業費の2分の1（上限35万円）

申し込み＝5月22日までに、申請書を窓口、郵送、eメール（sangyo@city.sanda.lg.jp）のいずれかで下記



③ オールドニュータウン商業施設等 空き区画活用支援事業補助金

対象＝フラワータウン、つつじが丘地区内の商業施設などの空き区画に係る賃貸借契約を締結し、地域のにぎわい創出と活性化に資する新たな店舗などを開設する人

※用途による要件などあり、書類選考あり

補助額＝対象経費の3分の2（上限100万円）

申し込み＝5月1日～6月30日に、申請書を窓口、郵送、eメール（sangyo@city.sanda.lg.jp）のいずれかで下記



産業政策課 電話 559-5085 FAX 559-5024 〒669-1595 三田市三輪2-1-1 市役所本庁舎5階

☎ 電話 F ファクス 窓 窓口 は はがき 郵 郵送 e eメール
 オ オンラインフォーム ※詳細や申し込みは2次元コードを確認

第29回 三田まちなみガーデンショー



565-7288 FAX 565-7208

5月16日(土)～17日(日) 10時～16時 場所=中央公園(けやき台)

【ステージイベント】青空 ZUMBA®、青空ヨガ(16日のみ)ほか

【公園アクティビティ】ロープで木登り、紙芝居(16日のみ)ほか
 【ワークショップ・体験】寄せ植え、ドライフラワーの壁飾り作りほか

【物販】花苗、園芸・ガーデン雑貨、ハンドメイド雑貨ほか

【飲食】ピザ、チュロス、からあげ、あまご炭火焼きほか。キッチンカーも多数来園! ※17日は花苗無料配布 問=駒ヶ谷運動公園

ガラス工芸館



564-5111 FAX 564-5118



【いちごのとんぼ玉】ガラス棒をバーナーで溶かしてとんぼ玉を作りアクセサリーに仕上げます 5月17日(日) 9時～11時、13時～15時(所要時間約30分) 定員=各回4人 対象=小学3年生以上 費用=2,500円(オプションパーツ100円～) 申・問=ガラス工芸館 ※火曜休(祝日の場合は翌平日休)

キッピー山のラボ



(有馬富士自然学習センター) 569-7727 FAX 569-7737

【ピーピー豆を鳴らそう】5月3日(日)、4日(月・祝) ①10時～12時 ②13時～15時

【ピーピー豆音楽会】5月5日(火・祝)、6日(水・祝) ①10時～11時 ②13時～14時

【0歳～3歳のしぜん遊び「こつぶっこ」】5月14日(木) 10時30分～11時30分 ※保護者同伴

【ミジンコのひみつ】5月17日(日) 13時30分～15時30分 対象=小学3年生以上 費用=300円 ※要申し込み

【水辺の再生プロジェクト】5月24日(日) 10時～12時 対象=小学生以上(3年生以下保護者同伴) ※月曜休(祝日の場合は翌平日休)

有馬富士公園 イベント

詳細は公園HP



562-3040 FAX 562-0084

【里守オープンデー】5月3日(日) 10時～12時

【ノルディックウォーキング】5月5日(火・祝) 10時～12時・17日(日) 13時30分～15時30分、6月2日(火) 10時～12時

【森の図書館】5月6日(水・祝) 10時～15時30分

【花と緑の教室】5月15日(金) 13時30分～15時

■その他のプログラム ピラティス / Enjoy ヨガ / 天体望遠鏡体験 / 星空観察会 / "duo" AmmT Presents Music & Performance / おかあさんありがとう / ガキクラプレーパーク / セイタカアワダチソウで草柳染めほか

兵庫ブレイバース 主催試合日程



556-5702

①5月3日(日) 13時～ vs. 堺 ②8日(金) 17時～ vs. 姫路 ③23日(土) 13時～ vs. 姫路 ④30日(土) 17時～ vs. 和歌山 ⑤6月12日(金) 17時～ vs. 堺 場所=神姫バスキッピースタジアム 入場料=大人1,500円、高校生・65歳以上500円、中学生以下無料 ※抽選で100人に⑤のチケット(大人1枚)をプレゼント! 問=兵庫ブレイバース球団事務所



くほ やすとも 久保康友選手 (元阪神タイガースなど)





イベントカレンダーを
 チェックしてね!

市総合文化センター
 郷の音ホール
 559-8100 FAX 559-8110



【ランチタイムコンサート】



南の島国インドネシアの伝統芸能
 6月15日(月) 11時30分～ 費用
 =一般1,200円、友の会1,000円
【さとのねシネマ「ぼくが生きる、ふたつの世界」】 5月22日
 (金) ①11時 ②14時 費用=一
 般1,200円、友の会1,000円
【共通事項】 申=郷の音ホールチ
 ケットセンターに☎ ※水曜休

三輪明神窯史跡園
 563-8211 FAX 563-8211



【絵付け体験講座】 5月16日
 (土) 13時～14時30分 費用=
 700円 申=3日前までに下記
【伊藤瑞宝やきもの講座】 ①
 「じっくり金曜講座」5月22日
 (金) 10時～12時 ②「季節の
 やきもの」青磁シーサー(阿形)
 5月24日(日) 10時～12時 ③
 「三田焼・三田青磁講座」5月24
 日(日)14時～16時 費用=①②
 900円 ③900円～1,200円 申
 =1週間前までに下記
【企画展「壺にツボる!」】 5月
 23日(土)～9月30日(水)
 申=住所・名前・連絡先を、☎
F窓 ※月曜休(祝日の場合は翌
 平日休)

市立図書館
 562-7300 FAX 562-7301



【ブックフェスタ in さんだ】 本
 の展示や工作、ビンゴを楽しもう!
 6月6日(土) 10時～15時
【ジャンプするカエルを作ろう】
 ①5月14日(木) 14時30分～
 15時～/ウディタウン分館 ②
 23日(土) 10時30分～・11時
 ～/本館 ③23日(土) 11時15
 分～12時/藍分室 申=5月1日
 から、各館の☎
【第3回 図書館作品展作品募集】
 募集期間=9月1日～15日 問=
 5月1日から、本館の☎
【青空紙芝居】 5月22日(金) ①
 12時50分～14時/志手原小学
 校 ②14時15分～15時30分/
 高平小学校

三田ふるさと学習館
 563-5587 FAX 563-5587



**【「三田市×北海道浦河町」友好
 都市提携記念講座 赤心社が繋ぐ
 縁】** 元三田藩士・鈴木清が神戸
 で北海道開拓会社「赤心社」を興
 して約150年。その歩みと歴史
 をたどります 5月16日(土) 10
 時30分～12時 定員=先着20
 人 費用=200円 ※開館10時～
 17時、月曜休(祝日の場合は翌
 平日休)

第58回
 さつきまつり
 559-5253 FAX 563-3359



さつき会会員が丹精込めて育てた
 さつき盆栽約80点を展示予定。
 来場者に数量限定で苗をプレゼン
 ト 5月27日(水)～29日(金)
 9時～17時 ※最終日は16時まで
場所=総合福祉保健センター1階
 ロビー **問**=市さつき会事務局(管
 理課内)

旧九鬼家住宅資料館
 563-5587 FAX 563-5587



【2階 特別公開】 貴重な明治の文
 化遺産である擬洋風建築の2階見
 学とボランティアガイドによる文
 化財建物の説明 5月24日(日)
 10時～16時
 ※開館10時～16時、5月は土曜・
 日曜・祝日のみ開館

Living Information

くらしの情報

☎ 電話 F ファクス 窓 窓口 は はがき 郵 郵送 e eメール

オ オンラインフォーム ※詳細や申し込みは2次元コードを確認

募集

アントレプレナー育成プログラム受講生



米国式のアントレプレナーシップ(起業家精神)教育の専門家に学びます **日程**=7月18日(土)~9月12日(土) **場所**=Corelab SANDA、関西学院大学 Spark Base など **定員**=8人 **対象**=市在住・在学・在勤で起業アイデアを持っている人など **申・問**=5月21日までにオ、産業政策課(559-5085 FAX 559-5024)

募集

「恋するピザ時間」共同作業で楽しい出合いを



一緒にピザを作りながら交流 **日時**=6月20日(土)①11時~13時30分 ②15時30分~18時 **場所**=まちづくり協働センター **定員**=各回20人(抽選) **費用**=500円 **対象**=おおむね20歳~40歳の独身者で、市在住・在勤または居住希望の人 **申・問**=6月3日までにオ、移住定住促進課(555-6776 FAX 563-1366)

募集

生産緑地地区の追加募集



市街化区域内で指定要件を満たす農地が対象。生産緑地地区に指定されると適正な管理が義務づけられますが、相続税の納税猶予や固定資産税などが軽減されます **申・問**=5月11日~6月26日、申請書(下記窓口で配布または市HPからダウンロード)を窓 郵、都市デザイン課(559-5118 FAX 559-7400)

お知らせ

民生委員・児童委員をご存じですか？



民生委員・児童委員は困りごとのある人を必要な支援につなぐボランティアです。委員には守秘義務があり生活上のお困りごとなどを安心して相談できます。委員が欠員となっている区域がありますので、興味のある人はお問い合わせください **問**=地域福祉課(559-5069 FAX 563-7776)

お知らせ

8年度所得・課税証明書の発行を開始



マイナンバーカードがあればコンビニでも証明書を発行できます。確定申告の時期により内容未反映の場合があります ※収入がない人、未申告の人などは申告が必要な場合があります **市民課などの窓口**=6月1日(月)から **コンビニ発行**=5月30日(土)から **問**=税務課市民税係(559-5053 FAX 563-5697)

お知らせ

Jアラート全国一斉情報伝達試験



消防庁によるJアラートの全国一斉情報伝達試験が予定され、本市でも防災スピーカー(防災行政無線)試験放送を実施 **日時(カッコ内は予備日)**=6月3日(7月1日)、8月26日(9月9日)、11月11日(11月25日)、9年2月3日(2月17日)いずれも11時 **問**=危機管理課(559-5057 FAX 559-1254)

お知らせ

TNR活動などを推進しています



市では、飼い主のいない猫の不妊去勢手術費を一部補助するなどTNR活動を支援しています。この活動は猫を一時捕獲し、不妊去勢手術を行ってから元の場所に戻す活動です。希望者には活動用の捕獲器を貸し出します。猫の被害に困っている人には猫よけ器の貸し出しもあります **問**=環境政策課(559-5064 FAX 562-3555)

お知らせ

5月29日コンビニ交付利用不可



全国のコンビニエンスストアでの証明書交付が、システムメンテナンスのため、5月29日(金)は終日利用できません ※翌朝6時30分から利用再開 **問**=市民課(559-5068 FAX 560-2101)

お知らせ

野外活動センター5月1日オープン



開所時間=5月・6月・9月・10月10時~18時、7月・8月9時~18時 **休所日**=毎週火曜(7月・8月・祝日は除く) **対象**=デイキャンプ **利用料金**=100円(市外在住者は200円)※施設の利用には事前予約が必要。市内在住者は、利用の3カ月前から予約可能 **問**=野外活動センター(569-0388)

INDEX


TOPICS

情報コーナー


子育てNews

休日診療・みんなのひろば・図書館だより


フォトニュース

募集 **8年度市民文化祭に参加しませんか？** 


①展示発表：11月1日(日)～3日(火・祝) ②舞台発表：11月28日(土)・29日(日) **場所**=郷の音ホール **応募資格**=営利目的でない市内拠点の団体、個人 **申・問**=6月16日までに、**オ** または申込書(各市民センターに設置または郷の音ホールHPからダウンロード)を**F 窓 郵**のいずれかで、郷の音ホール(559-8100 FAX 559-8110)

募集 **地域密着型サービス事業所の整備・運営事業者** 


下記の事業所を整備・運営する事業者を募集します **募集期間**=5月7日～29日 **整備事業・事業開始**=定期巡回・随時対応型訪問介護看護(8年度中)、看護小規模多機能型居宅介護(9年度中) **申・問**=事前に電話で確認の上、介護保険課(559-5078 FAX 563-1447)

募集 **赤十字活動活動資金にご協力を** 

日本赤十字社では、災害時の医療救護や被災者支援活動をはじめ、救急法など講習会の開催、献血などさまざまな活動を行っています。こうした活動は、皆さんからお寄せいただく活動資金に支えられています。活動資金へのご協力をお願いします **問**=日本赤十字社兵庫県支部 三田市地区事務局(地域福祉課内 556-8236)

募集 **市霊苑下槻瀬(748-1)個別・合葬墓 使用者** 

【個別墓所】申し込み要件あり **【合葬墓】**市内外在住問わず申し込み可能 **申**=所定の申請書(下記窓口で配布または電話請求)に記入し、必要書類を添えて **窓** または **郵** **現地見学**=開門時間内は自由に現地をご覧ください **申・問**=環境政策課(559-5064 FAX 562-3555)

募集 **大人のひきこもり家族のつどい「らくに」** 

ひきこもり状態にある人の家族同士がつながり、思いを共有するきっかけに **日時**=5月27日(水)14時～16時30分 **場所**=総合福祉保健センター **対象**=おおむね18歳以上でひきこもり状態にある(またはあった)人の家族(匿名・当日参加可) **問**=生活安心サポートセンター(市社会福祉協議会内 550-9081 FAX 559-5704)

募集 **女性のためのチャレンジ相談** 

女性相談員が仕事の悩みや疑問にアドバイス ※初回優先 **日時**=6月8日(月)10時～、11時～、12時～(1回50分) **場所**=まちづくり協働センター **申・問**=住所・名前・年齢・電話番号を記入し、**電 F 窓 e**(kippy-danjop@herb.ocn.ne.jp)のいずれかで、人権・男女共同参画プラザ(559-5163、FAX 559-5169)

募集 **スモカモス・プロジェクト 前期受講生** 

「やりたいこと」を市内企業と実現するプロジェクト **日程**=6月6日、7月4日、9月12日 いずれも土曜 **発表会**=9月26日(土) **対象**=市在住・在学の大学生・短期大学生・専門学校生 ※その他要件あり **定員**=20人(多数の場合選考) **申**=5月22日までに**オ**、移住定住促進課(555-6776 FAX 563-1366)



宝塚健康福祉事務所(宝塚保健所)の検査・相談窓口

相談・検査名	実施日	受付時間	備考	電話番号
水質検査			詳しくは電話で	0797-72-0054
糞便検査	月・火 ※4日・5日 休止	9:00～ 11:45	有料 赤痢、腸チフス、パラチフス、O157などの検査(事前に専用容器を取りに行く)	
HIV・梅毒・ 肝炎ウイルス 検査	7日(木) 21日(木)	9:20～ 9:40	相談と検査(原則無料、匿名)、HIV、B型・C型肝炎ウイルス・梅毒 ※県HPでも予約可。	0797-62-7304  ▲県HP
専門栄養相談	12日(火)	10:00～ 11:30	無料/生活習慣病の食生活や栄養表示などについて、管理栄養士が応じます。	0797-62-7307
こころのケア 相談	14日(木) 22日(金) ※14日は 三田庁舎	13:30～ 15:00	無料/精神科医、保健師によるこころの病気や不安、ひきこもり、思春期の悩み、アルコール問題、依存症などの相談	

採用

5月
採用情報

募集要項・条件などは上記2次元コードをご確認ください

募集職種・問=①【正規職員】事務職・技術職・保育士・幼稚園教諭/人事戦略課(559-5037 FAX 563-1366)

②【講師登録】市立幼稚園会計年度任用職員/幼児教育振興課(559-5232 FAX 563-3611)

スポーツ

5月
市総合スポーツ大会

【ラグビー(小学生の部)】

日時=5月24日(日)9時受け付け、10時開始 場所=駒ヶ谷運動公園 参加資格=市在住・在学の小学生 参加費=1チーム5,000円 申=5月10日までに、**e**(sanda.pheasants1991@gmail.com)、市ラグビーフットボール協会事務局・橋本(090-9995-2023)

講座

サイバーセキュリティの世界



誰もがだまされる可能性がある時代、スマホ詐欺から身を守る 日時=6月2日(火)10時~11時30分 場所=総合福祉保健センター 定員=180人(抽選) 申・問=5月15日までに講座名・住所・名前・電話番号を**F窓郵オ**のいずれかで、高齢者支援課(559-1587 FAX 563-7776)

講座

いきがい応援セミナー「リフレッシュ体操」



日時=①5月28日(木)②6月4日(木)10時30分~12時 場所=①ウッディタウン市民センター②まちづくり協働センター 定員=各50人 申=5月17日までに、住所・名前・電話番号・セミナー名・希望する日を、**F窓郵オ**のいずれかで、いきがい応援プラザ~HOT~(高齢者支援課内 559-6800 FAX 563-7776)

講座

日本語ボランティア養成講座(全5回)



日時=6月1日、8日、15日、22日、29日いずれも月曜10時30分~12時30分 場所=まちづくり協働センター 費用=資料代2,200円 申・問=名前・電話番号を**電F窓e**(office@sia-japan.org)のいずれかで、三田市国際交流協会(まちづくり協働センター内 559-5164 FAX 559-5173)※10時~17時、火曜休

募集

女性おしゃべりサロン「ここから」



日時=5月26日(火)10時30分~12時 場所=まちづくり協働センター 定員=6人 対象=テーマに関心のある女性 申・問=住所・名前・年齢・電話番号を記入し**電F窓e**(kippy-danjop@herb.ocn.ne.jp)のいずれかで、人権・男女共同参画プラザ(559-5163 FAX 559-5169)

募集

オレンジガーデニングプロジェクト



9月の認知症月間に、みんなでマリーゴールドを咲かせませんか?種をお渡しします! 対象=市在住・在勤・在学でLINEやメールで写真を投稿または、事務局に写真を持参できる人 種の配布数=先着50組 申・問=**電**または**F**、三田市地域包括支援センター(559-5941 FAX 559-5707)

講座

オオキンケイギク駆除体験・学習会



日時=5月23日(土)10時~12時 集合=総合福祉保健センター 定員=50人(小学生以下は保護者同伴) 持ち物=長袖、長ズボン、歩きやすい靴(長靴)、軍手、帽子、水筒 申=5月11日までに、住所・名前・電話番号を、**電F窓e**(kankyo_u@city.sanda.lg.jp)**オ**のいずれかで、環境政策課(559-5080 FAX 562-3555)



子育て News



募集

親子で遊ぼう！ 市立幼稚園「げんき」参加者

就園前の子どもたちが一緒に遊び、保護者が子育て仲間の輪を広げるきっかけづくりに。ぜひ市立幼稚園に遊びに来てください！

対象=就園前児と保護者

定員=先着 20 組

持ち物=上靴(親子とも)、飲み物、動きやすい服装



▲詳細

申し込み = 5月1日から、オンラインフォーム(右記2次元コード)

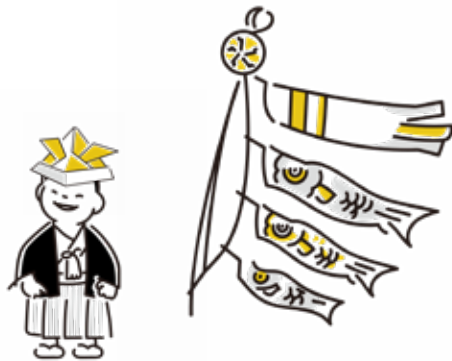
※天候などにより、中止になる場合があります。

※三田幼稚園、三輪幼稚園には駐車場がありません。



会場	日時	内容	対象年齢
三輪幼稚園(三輪1-13-41) 563-6529 FAX 563-6571	5月27日(水) 10時~11時	親子でふれあいあそび	1歳~3歳
三田幼稚園(西山1-8-1) 563-2343 FAX 563-2574	10月2日(金) 10時~11時	親子でわらべうた	0歳~3歳
松が丘幼稚園(川除547) 563-4326 FAX 563-4347	12月10日(木) 10時~11時	心わくわくミュージック 「リズムにのって遊びましょう」	0歳~3歳

幼児教育振興課 電話 559-5232 FAX 563-3611



支給に関するお知らせ

項目など	支給日	担当課
児童扶養手当 (5月期支給)	5月11日(月)	こども政策課

※認定請求・現況届がまだの人は至急提出を！

助産師が
悩みにお答え
します！

妊娠・出産・子育ての 相談窓口



市役所本庁舎2階 559-5093
総合福祉保健センター 559-5701
kodomokatei-c@city.sanda.lg.jp

喫煙者と受動喫煙者の尿中に排出されたニコチンの量は、紙巻きタバコでも加熱式タバコでも差がないことが分かっています。加熱式タバコも紙巻きタバコ同様に健康上のリスクがあるため、妊娠中は使用を控えましょう。

A

加熱式タバコには、紙巻きタバコとほぼ同量のニコチンが含まれています。妊娠中に加熱式タバコを使用した妊婦は、低出生体重児の出産や妊娠高血圧症候群のリスクが高くなります。また、生まれた子どものアレルギー疾患発症リスクが高くなるとも言われています。

Q

加熱式タバコなら妊娠中でも安全なの？



募集

地域で親子交流を楽しもう♪

市立認定こども園では、旧幼稚園施設を利用し、アウトリーチ型交流広場を計画しています。就園前の市内の子どもたちが一緒に遊び、保護者が子育て仲間の輪を広げられるイベントを開催することで子育てを応援しています。

対象=就園前児(0歳~3歳)と保護者

定員=先着各20組

時間=10時30分~11時30分

持ち物=上靴(親子とも)、飲み物、動きやすい服装

申し込み=各幼稚園HPから申し込みください。

※市内在住であれば、どこの会場にも参加できます。

※天候などで、中止になる場合があります。



▲詳細

幼児教育振興課

電話 559-5232 FAX 563-3611

催し

こども服 & おもちゃのリユースひろば

日時=6月5日(金)10時~12時30分

場所=多世代交流館子育て交流ひろば

定員=15分ごとに先着15人

対象=市内在住の子育て中の人

申し込み=5月1日9時30分~8日17時に、オンラインフォーム(右記2次元コード)



【リユース品の提供も募集します!】

対象品=140cmまでのこども服(洗濯済み。肌着・靴下は新品に限る)、おもちゃ(ぬいぐるみ不可)、絵本、DVD、ベビーカー、三輪車、ベビーベッド、ベビーカーチェアなど

持ち込み期間=5月8日~17日9時30分~17時



多世代交流館子育て交流ひろば

電話 562-8421 FAX 562-8422

■ みつば幼稚園「OYATOKO」

会場	日程	内容
みつば幼稚園	6月23日(火)	人形劇「おはなしはじまるよ!」
旧藍幼稚園	10月28日(水)	「わくわくりトミック」
旧本庄幼稚園	11月4日(水)	「親子で遊ぼう!うどんあそび」
みつば幼稚園	2月12日(金)	「キラキラ☆スペシャルコンサート」

■ ありまふじ幼稚園「さくらんぼ」

会場	日程	内容
旧母子幼稚園	7月2日(木)	「カプラであそぼう何ができるかな?」
旧小野幼稚園	9月4日(金)	「おはなしの世界を楽しもう!」
旧高平幼稚園	10月20日(火)	「笑顔いっぱいコンサート」
ありまふじ幼稚園	12月16日(水)	「心わくわく運動あそび!」

催し

カモン・キッズ

①「手芸教室」②「料理教室」

■ ① 押し花を使ってオリジナルケースを作ろう

日時=5月17日(日)10時~12時

場所=さんだ市民センター

定員・対象=小学生15人(多数の場合抽選)

費用=300円

申し込み=5月8日までに、オンラインフォーム(右記2次元コード)



■ ② おいしいピザとデザートを作ろう

日時=6月14日(日)10時~12時

場所=さんだ市民センター

定員・対象=小学生16人(多数の場合抽選)

※保護者は見学のみのみ

費用=800円

申し込み=5月20日までに、オンラインフォーム(右記2次元コード)



高齢者支援課

電話 559-1587 FAX 563-7776

Pick Up Event

み 【5/28 人一倍敏感な子の子育て】

時間：10時～11時45分
 集団生活が苦手、ささいなことを気にする、疲れやすい、そんなこどもとの接し方を講師の失敗談を交えてお話します。当てはまらない人にも役立つ内容なので、どなたでもご参加ください。



電話以外での申し込みが必要なイベント（5月）

み 【5/22 子育て応援団】誕生会、人形劇 時間：10時～11時30分 場所：ウッディタウン市民センター 対象：就学前児と保護者 定員：30組 申：オンラインフォーム



駅 【5/28 音あそび】時間：10時30分～11時 場所：市総合福祉保健センター 対象：就学前児と保護者 定員：15組 申：5月16日までに、オンラインフォーム



電話以外での申し込みが必要なイベント（6月）

駅 【6/9 わらべうたベビーマッサージ体験版】時間：11時～11時45分 対象：12か月までのこどもと保護者 定員：7組 申：5月30日までにオンラインフォーム



み 【6/12 子育て応援団】誕生会、シェルボン・ムーブメント（親子運動遊び）時間：10時～11時30分 場所：ウッディタウン市民センター 対象：就学前児と保護者 定員：25組 申：オンラインフォーム



5月 保健だより



事業名	実施日	受付時間・定員	対象	備考	
4か月児健診	13日(水) 27日(水)		令和8年1月 生まれ		
9か月児健診 (9～10か月児)	7日(木) 19日(火)	※受診日や受付時間を事前に指定し、対象者へ個別に通知します。指定日時は厳守していただきますようお願いいたします。なお、変更などのご希望がありましたらご連絡ください。(559-5701)	令和7年7月 生まれ	個別通知あり。母子健康手帳(健診までに保護者欄に必要事項を記入)、問診票、バスタオルを持参	
1歳6か月児健診	12日(火) 26日(火)		令和6年10月 生まれ		
3歳児健診	8日(金) 20日(水)		令和5年3月 生まれ		個別通知あり。母子健康手帳(健診までに保護者欄に必要事項を記入)、問診票、目と耳に関するアンケート、尿5cc、バスタオルを持参

実施場所 総合福祉保健センター2階(川除675) / 問い合わせ こども家庭支援センター 母子保健担当 (559-5701 FAX 559-5705)

5月 休日診療当番医・保健だより



休日応急診療センター

診療科目 内科・小児科（外来応急診療）
 場所・電話 天神 1-10-14 / 556-5005
 診療時間 9:00~12:00、13:00~17:00



3日(日)	井上 満夫 (小児科)	坂下 建人 (内科)
4日(月)	立石 径 (小児科)	三田 敬二 (内科)
5日(火)	杉本 健郎 (小児科)	足立 洋 (内科)
6日(水)	廣田 篤史 (小児科)	長谷川 順一 (内科)
10日(日)	井上 満夫 (小児科)	堂本 康治 (内科)
17日(日)	岡本 光宏 (小児科)	阿部 晶平 (内科)
24日(日)	杉田 亮 (小児科)	篠原尚吾(耳鼻咽喉科)
31日(日)	杉本 健郎 (小児科)	松本 晶子 (内科)

【予約方法】

予約方法	WEB	自動音声電話	代表電話
受付時間	6:00 ~ 16:00	6:00 ~ 13:00	8:45 ~ 11:30、 13:00 ~ 16:30
予約電話・システム		050-5846-2545	556-5005

※ WEB・自動音声電話で診療予約がとれなかった場合は、代表電話をご利用ください。

【受診についてお願い】

- 1 受診前に予約をお願いします。
- 2 診療状況によって、予約時間どおりにご案内できない場合があります。
- 3 予約時間の15分前までに来院してください。

休日診療当番医（歯科）

診療時間 9:00 ~ 13:00 (受付は12:30まで) 場所 各医院で診療

3日(日)	宮地歯科医院(天神3)	564-1616
4日(月)	中西歯科医院(高次1)	564-4841
5日(火)	南歯科医院(駅前町)	563-7400
6日(水)	飯田歯科医院(南が丘1)	564-4868
10日(日)	あさはら歯科医院(ゆりのき台5)	553-7111
17日(日)	おおや歯科医院(大川瀬)	560-0808
24日(日)	渡辺デンタルクリニック(ゆりのき台2)	559-7648
31日(日)	きしもと歯科(弥生が丘5)	559-8211

小児専門の初期救急

【済生会兵庫県病院(神戸市北部小児初期急病センター)】

対象 15歳未満(内科系疾患のみ)
 診察時間 月~水曜 17:00 ~ 19:00
 木曜 17:00 ~ 21:00
 金曜 17:00 ~ 翌8:00
 土・日曜、祝日 9:00 ~ 12:00
 受付時間 診察開始30分前から終了時間30分前まで
 電話番号 078-987-2222 ※小児科救急外来とお伝えください。

土曜、平日時間外 救急

救急告示医療機関(電話番号)	三田市民・済生会病院(565-8000)	平島病院(564-5381)
----------------	----------------------	----------------

健康づくり相談会(保健だより)

実施日・受付時間	対象	予約制[電話(559-6155)または市HP申請フォーム]
22日(金) 13:20~15:20	18歳以上で健康や健診結果が気になる人	※相談は保健師・栄養士・歯科衛生士が実施
場所	総合福祉保健センター2階(川除675)	



電話相談

兵庫県子ども医療電話相談(こどもの急病やけがなどの相談)	携帯電話、市外局番が06・072以外のプッシュホン回線 市外局番が06・072、ダイヤル回線、IP電話	# 8000 078-304-8899	平日・土 18:00 ~ 翌朝8:00 日・祝 8:00 ~ 翌朝8:00 看護師などが相談に応じます
さんだ健康医療相談ダイヤル 24	通話無料・非通知不可	0120-310-328	24時間年中無休 ※住所・年齢を告げて利用
救急安心センターひょうご(救急医療相談・医療機関案内)	通話料がかかります	# 7119 または 078-331-7119	24時間年中無休

1 通訳オリエンテーション

日時・場所・定員=5月23日(土)10時30分~12時30分/まちづくり協働センター/20人(18歳以上)
 申・問=5月10日までにオンラインフォーム(上記2次元コード)または電話で、三田市国際交流協会事務局(559-5164)



2 家族による家族学習会

日時・場所・費用=5月23日、6月6日・27日、7月18日、8月1日 いずれも土曜13時30分~17時/総合福祉保健センターほか/テキスト代1,320円
 申・問=5月15日までにeメール(nijinokai.sanda@gmail.com)、にじの会・山岸(561-3315)

市民活動情報のお知らせ

みんなのひろば

市民団体のイベント情報などを募集しています。掲載申し込みは、市HPから!



3 三田男声合唱団定期演奏会

30周年記念に帆船舟歌など力強い曲や「水のいのち」を一般公募の参加者を入れて演奏
 日時=5月24日(日)14時開演
 場所=郷の音ホール(小ホール)
 申・問=5月23日までに郷の音ホールチケットセンター、三田男声合唱団・小野(090-1071-8830)

4 十二秋社三田市立図書館展

会員27人による油絵、水彩画、水墨画などの力作を展示
 日時=5月1日(金)~15日(金)9時~15時
 場所=市立図書館本館1階ギャラリー・特別展示室
 問=十二秋社・泊(080-1409-5825)

申し込み

発行2カ月前の1日~15日に受付(先着5件、埋まり次第受付終了)

例)7月号は5月1日~15日受け付け

※上記申し込み期間内に5枠が埋まっていない場合は、発行月2カ月前の月末まで延長して受け付けます。

図書館だより

本館(南が丘) 9時-20時(562-7300 FAX 562-7301)
 ウッディタウン分館 9時-20時(565-2236 FAX 565-2229)※5月12日(火)休館
 藍分室 10時-18時(560-7552 FAX 560-7556)※5月12日(火)休館

5月イベントカレンダー

内容・対象		日時
本館 (南が丘)	あかちゃん向けの絵本のよみきかせ(読み聞かせグループ「かたつむり」)	月曜日 11:00-11:30
	幼児向けの絵本のよみきかせ(読み聞かせグループ「かたつむり」)	水曜日 11:00-11:30
	三田子どもの本ボランティア「プールの会」のおはなし会 対象:①4歳~小学2年生 ②小学3年生以上	2日(土) ①10:30-11:00 ②11:00-11:30
	「三田おはなしを語る会」のストーリーテリング 対象:4歳以上	16日(土) 14:30-15:00
	手作り紙芝居サークル「おもちゃ箱」と図書館員の紙芝居・おはなし会	23日(土) 11:00-11:30
	さんだ Lib シネマサロン こどもむけ ①おしりたんてい1 ②ディズニーマンアニメ集1話~4話	①3日(日) 14:30-15:20 ②17日(日) 14:30-15:10
ウッディタウン分館	さんだ Lib シネマサロン 大人向け ①スープ・オペラ ②ケアニン「あなたでよかった」	①8日(金) 14:30-16:30 ②22日(金) 14:30-16:20
	乳幼児向けの絵本のよみきかせ(読み聞かせグループ「かたつむり」)	6日(水) 11:00-11:30
	図書館員によるおはなし会	16日(土) 11:00-11:30
藍分室	三田子どもの本ボランティア「プールの会」のおはなし会 対象:①4歳~小学2年生 ②小学3年生以上	19日(火) ①15:45-16:15 ②16:15-16:45
	図書館員によるおはなし会	23日(土) 11:00-11:15

移動図書館「ひだまり」行程表

ステーション	貸出時間	巡回日	
		5月	6月
小野 乙原公民館 小野小学校 母子小学校	11:00 - 11:40		5日
	12:40 - 14:10	15日(金)	26日(金)
	14:40 - 16:00		
高平 (旧)JA兵庫六甲 小柿出張所 志手原小学校 高平小学校 羽束スポーツ公園	11:00 - 11:40		
	12:50 - 14:00	1日(金)	12日(金)
	14:15 - 15:30		
本庄 広野 本庄小学校 大音所公民館 下青野公会堂	12:50 - 14:20	8日(金)	19日(金)
	14:35 - 15:15	29日(金)	
	15:35 - 16:20		



3/25

「おいしくできるかな」子ども料理教室(駅前)
安全な包丁の持ち方などを教えてもらいながら、ドリア・スープ・サラダ全3品を調理



3/29

老若男女110人が熱戦! 三田王将杯将棋大会
今年で29回目。さんだアンバサダーのプロ棋士・富田五段(写真左)の指導対局も



Photo News

まちの話題



4/4

乗合交通「チョイソコさんだ」運行開始式
住民・事業者・市が協力し、4月から広野(北部)・本庄地区に新たな交通サービスが

4/5

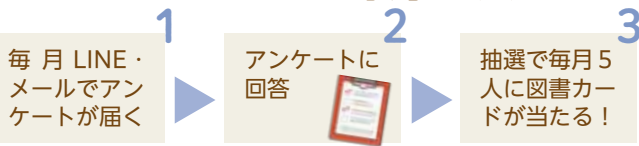
初開催! 武庫川沿いを人力車で桜狩り
いつもと違う雰囲気です桜並木をゆっくり堪能。家族や友人同士で写真撮影も!



広報さんだ「広報モニター」募集!!

登録後、アンケートに回答すると

図書カード500円分が**毎月5人**に!



モニター登録と5月号アンケート

※既に登録済みの人はメールかLINEへの案内(通知)から回答してください

★LINE ID【@150hveba】



読者の声

★今回は、8年3月号への
ご意見を掲載しています。

●表紙初めて「重層的支援」を知りました。知らない人が多いのではないかと思います。学校などでもっと発信していくべきだと思います(50代/K・M)

●特集「誰もが自分らしく暮らせる『共生』のまちへ」福祉相談窓口を作って、はじめに悩みの相談から、その後関係機関に導いて頂ける仕組みは大変助かります(80代/S・F)

自分にも複雑で相談先の分からない

い生活上の困り事があるので興味深かった(60代/K・W)

●トピックス桜色のページに楽しいイベントが満載で、寒かった三田にもようやく春が来るというワクワクした気持ちになります(60代/M・Y)

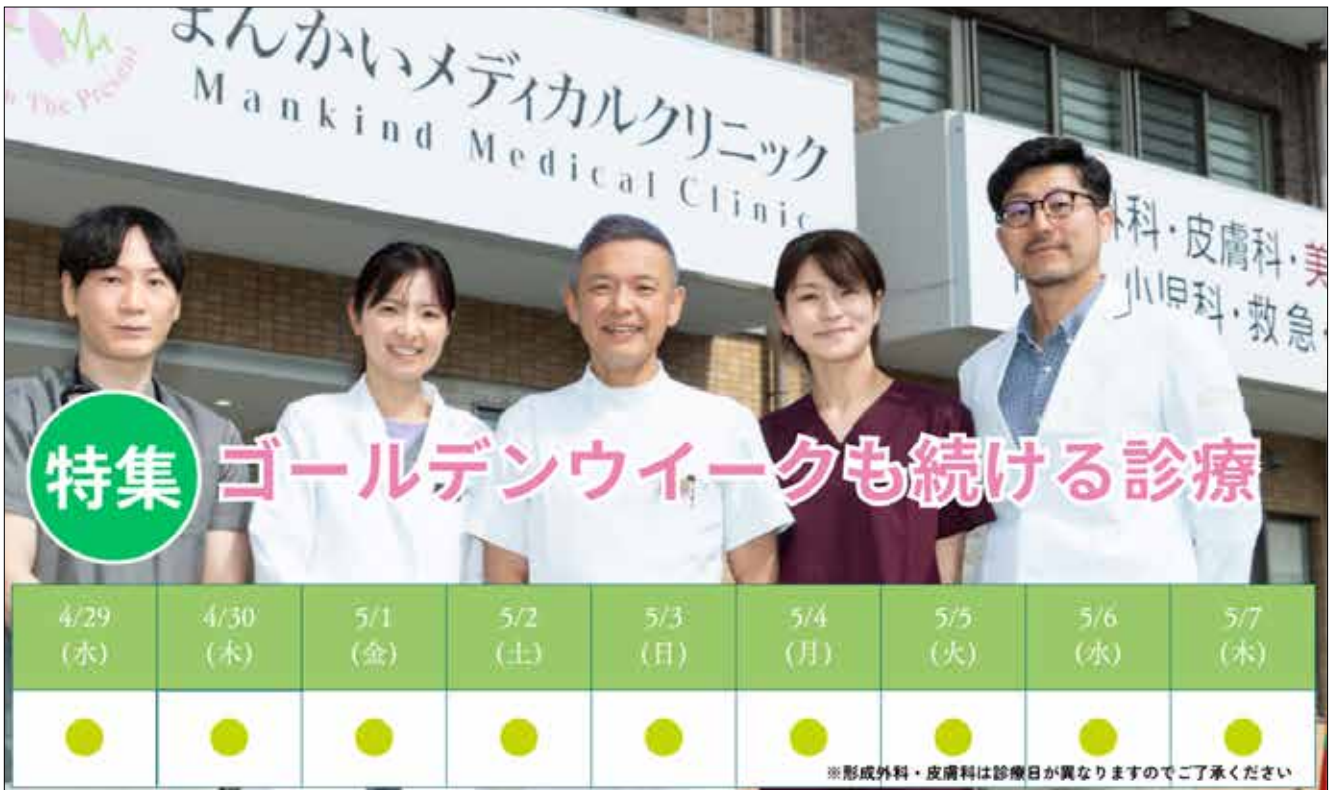
●情報コーナー 児童手当やイベント情報などが載っていて有意義な内容であった(20代/H・Y)

●その他どの世代の方にも未来がある三田を感じた(30代/S・K)

Editor's Note [編集後記]

将棋大会を初取材。対局中の表情は真剣そのもの。でも、対局後の感想戦は笑顔で和気あいあいとした雰囲気。富田五段に教わる子どもたちのキラキラした眼差しも印象的でした。年齢などの垣根を超えて語り合える場はとても貴重で素晴らしいと思いました(段)

今月は人力車の撮影で武庫川沿いへ。桜の下ではお花見を楽しむ人々の姿が。撮影の合間に桜を眺めながら、私も春を満喫。ついおい美味しそうなお弁当の匂いに目を奪われ、来年は三田の桜の下でおにぎりを食べている私を想像していました!(門田)



4/29 (水)	4/30 (木)	5/1 (金)	5/2 (土)	5/3 (日)	5/4 (月)	5/5 (火)	5/6 (水)	5/7 (木)
●	●	●	●	●	●	●	●	●

※形成外科・皮膚科は診療日異なりますのでご了承ください

みなさまにとっての良き環境であるように

◆診療部長 林卓郎 医師

「三田は、私にとって医師としての原点ともいえる場所です」と語る林卓郎診療部長。旧神戸市立中央市民病院救急部（現神戸市立医療センター中央市民病院）をはじめ、東京都立小児総合医療センター、兵庫県立こども病院などの現場を経て、昨年よりまんかいメディカルクリニックに加わりました。長年にわたって患者さんや先輩医師から受けた恩を、今度は自分が三田の地で還していきたい。

「その思いが、林先生の医師としての根底にあります。『Pay forward（ペイフォワード、恩送り）』という考え方があります。受けた恩をその人に返すのではなく、次の誰かへと送り届けていく。私がいままでいただいた恩を、三田の皆さまと次の世代の医療従事者へ繋いでいくことが、いまの使命だと感じています。」

「患者さんが『日曜日に開いているところ』と受診先を探す今の状況を無くしたい。休みの日こそ開いているクリニックでいたいんです。」

「ペイフォワードで、皆さんの未来を照らしたい」という林先生の思いは、今日明日も変わらず診察室に息づいています。

◆ぞうさん発達クリニック、誕生！

発達に困難を抱えたお子さまとそのご家族に長年寄り添ってきた「ぞうさんの足音（児童発達支援・放課後等デイサービス）」が、2026年4月13日より新たな歩みを踏み出しました。

児童精神科医佐藤仁医師が着任し「ぞうさん発達クリニック」として生まれ変わりました。

全スタッフが診療の核に据えているのは、ABA（応用行動分析・Applied Behavior Analysis）です。「できた！」「できた！」という小さな成功体験を積み重ねることで、日常生活や社会参加につながる力を丁寧に伸ばしていきます。

【診療内容】児童・思春期外来

不登校・ことばの遅れ・学習障害・自閉スペクトラム症・ADHD、起立性調節障害・夜尿症・睡眠障害・夜驚症など

就学相談・（児）見検診【小】・10歳児検診【小】・13歳検診【中】（各）知能検査・心理検査・各種診断書・意見書発行

「早く気づき、早く対処」が、お子さんの可能性を広げる第一歩。気になることがあれば、どうぞお気軽にご相談ください。

詳しくはこちら <https://zousunoshoto.com>

◆厚労省指定運動療法施設さんだ生活習慣病プログラム

三田の皆さまにぜひ知っていただきたいことがあります。2025年、権威のある医学誌 Nature Medicine に掲載された大規模研究（Argentei et al.）が重要な事実を明らかにしました。私たちの健康寿命を左右する要因のうち、なんと「97%」は生活習慣と環境によって決まり、遺伝的要因はわずか3%でした。やはりDNAは運命ではないのです。

血圧・血糖・コレステロール・体重、それらの高い数値にさらされる時間が長ければ長いほど、血管や臓器、免疫へのダメージは静かに積み重なります。まんかいメディカルクリニックの指定運動療法施設では、運動・食事・医療が連携した生活習慣改善プログラムをご提供しています。

詳しくはこちら <https://taba-shonika.jp>

1. Argentei M, et al. "Targeting the environmental and genetic architecture of aging and mortality." Nature Medicine Vol.11, pp.1016-1023, 2025. <https://doi.org/10.1038/s41591-025-01883-9>



1階 内科・小児科・救急・けがはゴールデンウィークも診療

まんかいメディカルクリニック Mankind Medical Clinic

〒669-1322 兵庫県三田市すずかけ台1-12 電話 079-565-2525 <https://www.taba-shonika.jp/>



広告 掲載内容については、各広告主にお問い合わせください。

特別無料 後悔しない塗装 工事するための **勉強会**

日時 5.15(金) 10:30~12:00
16(土) 13:30~15:00
19(火) 10:30~12:00
受付/開始15分前~

会場 まちづくり協働センター (キッピーモール6階)

「地域で塗装工事の失敗・後悔ゼロ!」を目指して毎月開催しています。強引な営業一切なし、安心してご参加ください。

講師 広瀬塗装店 代表取締役社長 廣瀬 剛

勉強会で学べること
◆補助金の落とし穴
◆足場半額のカラクリ
◆30年持つ塗料の真実
◆信頼できる業者選びのコツ 等

定員 各回8名様 要予約 定員になり次第締め切ります。予めご了承ください。

株式会社 **広瀬塗装店** 0120-40-1616

神戸市北区鹿の子台南町2-7-11 広瀬塗装店 検索

次世代に夢を育む 創造集団

一級建築士事務所 株式会社 **衣笠設計**

事務所/三田市相生町22番地16号
TEL 079-563-1925 FAX 079-563-1392 MAIL kinugasa-design@nifty.com

一級建築士 衣笠 安治
一級建築士 衣笠 隆弘

“おいしい水”の宅配サービスはじめませんか

さひめの泉とは? 山陰クボタ水道用材株式会社 神戸支店
島根県の大山隠岐国立公園・三瓶山(さんべさん)の地下70メートルから採水された、天然シリカを豊富に含むナチュラルミネラルウォーター。硬度19の超軟水で、まろやかで飲みやすく、赤ちゃんにも安心!

お試しキャンペーン
天然シリカ水「さひめの泉」12L×2本 無料 お試し

さらに
ご契約 先着10名様限定 購入ノルマなし!
・12L×2本無料プレゼント
・サーバーレンタル料1年間無料

キャンセル お試し後キャンセルが可能です

LINE公式アカウント

0120-837-130

あなたの「かかりつけ薬局」に 三田市民病院・兵庫中央病院・済生会病院
相談薬局 **八木薬局** 薬人医師の処方箋はもちろん、薬師・管理薬剤師など優秀な臨床薬剤師も

処方せん受付
ジェネリック医薬品 3割OFF
煎じ薬の調剤 一包化

漢方薬・煎草
症状に合わせて相敬承ります。
【煎じ薬・エキス剤】
漢方相談は火・木・土の午後3時~(要電話予約)

医薬品・健康食品
キョーレボリン 救命我神散
バイオリンク 牛黄清心元
各種健康食品

079-562-2160 処方箋Fax 0120-888-805

自然に還る、やすらぎの樹木葬

承継者不要 / 宗旨宗派不問 永代供養付き

1区画 二人納骨 **55万円~**

見学随時受付 「樹木葬はなもえぎ」
光明寺墓地公園 TEL:079-563-4457

外壁&屋根塗装外装リフォーム専門店

塗料メーカーの アステックペイント協賛

春の塗装博

キャンペーン期間 2026年 4/1(水)~5/31(日) 大好評につき! 期間延長

見積もり依頼で当たる!? 詳細はお問い合わせください!

1等 10万円相当 2名様 JTBTラベルギフト

2等 Airdog X1D 空気清浄機 7万円相当 3名様

3等 アラカメ オープンハート 3.5万円相当 10名様 グルメカタログ

4等 JCB ギフト1万円分 25名様

5等 Amazonギフト2千円分 60名様

プロタイムズ 三田店 相談・見積無料! 0120-41-4510 営業時間:9~18時 定休日:水曜日

株式会社あおぞらペイント 〒669-1548 三田市池尻55-3 あおぞらペイント 検索

【広報誌が届かない人は(公社)三田市シルバー人材センターまで連絡 ☎ 0120-237519 平日9時~17時30分】