

令和3年度
資料

1. 人口推移と人口構造等	115
---------------	-----

保 健

1. 人口動態統計	117
2. 出生数、合計特殊出生率	117
3. 高齢化率	117
4. 三田市における主要死因	118

母子保健

1. 乳幼児健康診査実施状況及び結果	119
2. 母子健康手帳交付状況	120
3. プレ・パパママ教室	120
4. 妊婦健康診査費助成事業	120
5. 乳幼児健康相談実施状況	120
6. 乳幼児健診事後指導教室(ふれあい・なかよし教室) 実施状況	120
7. 離乳食教室実施状況	120
8. 新生児・妊婦訪問実施状況	121
9. 育児電話相談	121
10. 妊婦電話相談	121
11. 子育て支援相談	121
12. ブックスタート (絵本の読み聞かせ)	121
13. 予防接種実施状況	122
14. 未熟児養育医療	124
15. 5歳児発達相談	124
16. 特定不妊治療	124
17. チャッピーサポートセンター (子育て世代包括支援センター)	124

中・高齢者保健

1. 健康教育	125
2. 健康相談	126
3. 健康診査	127
4. 結核住民検診の受診状況	133
5. 高齢者インフルエンザ接種状況	133
6. 高齢者肺炎球菌ワクチン接種状況	133
7. 風しんの追加的対策事業	133
8. 健康医療相談ダイヤル利用状況	133
9. 休日診療	134
10. 歯科休日診療利用者数	134

11. 医療機関の状況	134
12. 献血	134

児童福祉

1. 0歳から5歳までの児童数	135
2. 家庭児童相談室相談内容別件数	135
3. 児童手当対象児童数及び支給総額	136
4. 児童扶養手当受給権者数	136
5. 特別児童扶養手当対象児童数	136
6. 保育所年間措置児童数	136
7. 放課後児童クラブ入所児童数	137

母子福祉

1. 母子自立支援員相談内容別件数	138
2. 母子寡婦福祉資金新規貸付件数	138

障害者(児)福祉

1. 身体障害者手帳所持状況	139
2. 身体障害者手帳所持者数推移	139
3. 療育手帳所持者数推移	140
4. 精神障害者保健福祉手帳所持状況	140
5. 更生医療給付状況	141
6. 育成医療給付状況	141
7. 身体障害者(児)日常生活用具 給付状況	141
8. 身体障害者補装具交付・修理状況	142
9. 身体障害児補装具交付・修理状況	142
10. 重度心身障害者(児)介護手当支給状況	143
11. 特別障害者手当等支給状況	143
12. 自動車改造費助成金状況	143
13. 心身障害者扶養共済利用状況	143
14. タクシー料金助成利用券受給者数	143
15. 障害福祉サービス等の利用状況	144
16. 手話・要約筆記者派遣状況	144

介護保険

1. 第1号被保険者数	145
2. 所得段階別第1号被保険者数	145
3. 要介護・要支援認定者数	145
4. サービス受給者数	145
5. 指定介護予防支援ケアマネジメント	146

高齢者福祉

1. 高齢者人口等の推移…………… 147
2. 要援護高齢者調査結果…………… 147
3. 令和2年度各地区高齢者人口・
要援護高齢者等一覧(6月1日現在)…… 147
4. 地域包括支援センター・高齢者支援
センター運営事業…………… 148
5. 高齢者の外出を応援するサービス…… 148
6. 健康・生きがいをづくりのための
サービス…………… 149
7. 家庭で介護している人へのサービス… 149
8. 安心して生活を送るサービス…………… 149
9. その他のサービス…………… 149
10. 養護老人ホーム入所状況…………… 150
11. 老人ホーム入所無年金者
日用品費支給状況…………… 150
12. 老人クラブ数・会員数の推移…………… 150
13. シルバー人材センター運営状況…………… 150
14. さんだ生涯学習カレッジ学生数…………… 151

生活保護

1. 生活保護の状況…………… 152
2. 保護費支給状況…………… 152
3. 労働力類型別被保護世帯数…………… 152
4. 生活保護申請状況…………… 153

その他の福祉

1. 行旅病人・行旅死亡人取扱件数…………… 153
2. 災害見舞金支給状況…………… 153
3. 救急医療情報キット配布支援事業…… 153
4. 避難行動要支援者支援制度…………… 153
5. 権利擁護・成年後見支援センター
運営状況…………… 154
6. 住居確保給付金…………… 154
7. 一時生活支援事業…………… 154

福祉医療費助成事業

1. 乳幼児等・こども医療費助成…………… 155
2. 母子、父子、遺児医療費助成…………… 155
3. 重度障害者(児)医療費助成…………… 155
4. 高齢重度障害者医療費助成…………… 155

5. 高齢期移行助成…………… 155

地域福祉

1. 総合福祉保健センター利用状況…………… 156
2. 福祉バス借上事業補助制度…………… 156

1. 人口推移と人口構造等

《人口の節目記念日》

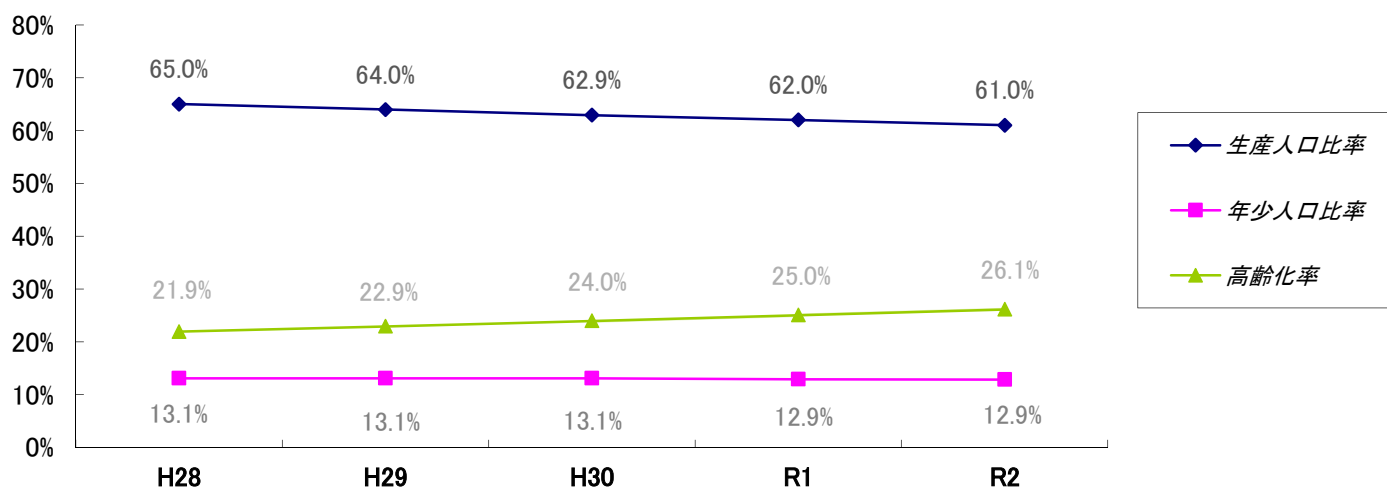
人口4万人到達日	昭和60年10月 3日
人口5万人到達日	平成元年 2月 3日
人口6万人到達日	平成 2年 4月 3日
人口7万人到達日	平成 3年 8月16日
人口8万人到達日	平成 5年 3月31日
人口9万人到達日	平成 6年 9月 7日
人口10万人到達日	平成 8年 8月 5日
人口11万人到達日	平成11年 7月27日

《人口・世帯の推移》

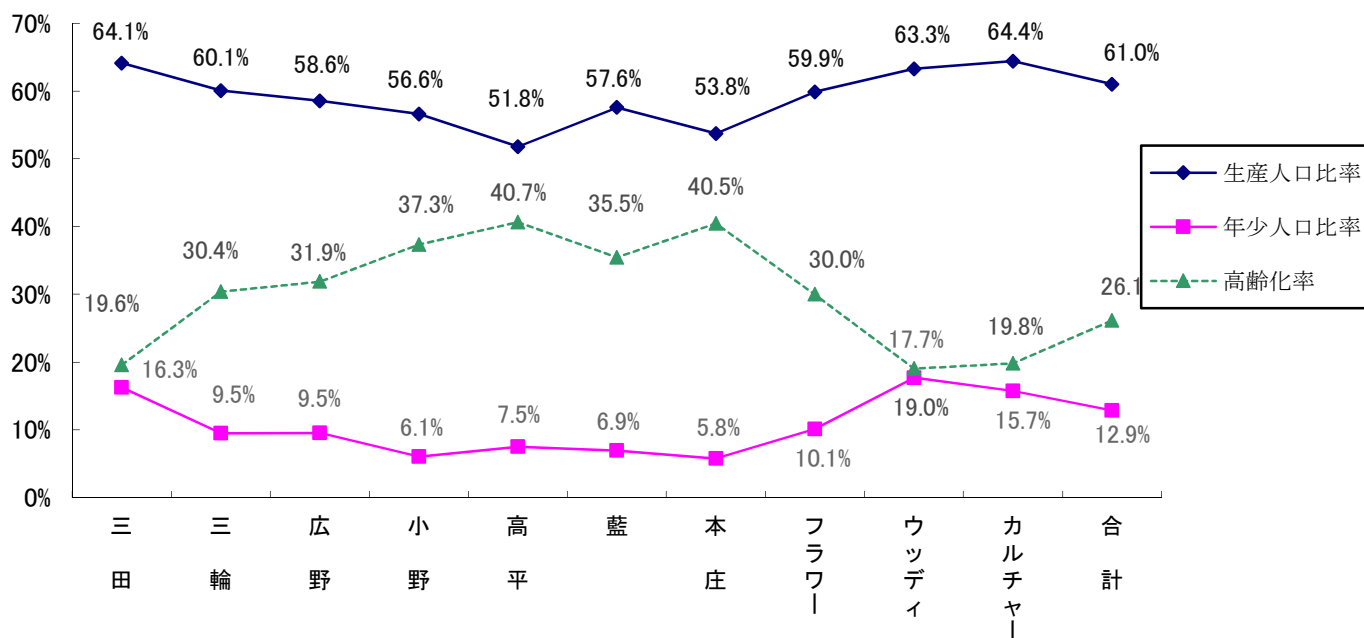
各年度末数値（単位：人、％）

年 度			H28	H29	H30	R1	R2
総人口			113,309	113,038	112,373	111,294	110,397
年少 人口	(0～5歳)	人口	5,585	5,511	5,440	5,138	4,830
		比率	4.9%	4.9%	4.8%	4.6%	4.4%
	(6～14歳)	人口	9,248	9,281	9,286	9,258	9,371
		比率	8.2%	8.2%	8.3%	8.3%	8.5%
	計	人口	14,833	14,792	14,726	14,396	14,201
		比率	13.1%	13.1%	13.1%	12.9%	12.9%
生産 人口	(15歳～64歳)	人口	73,664	72,323	70,716	69,024	67,355
		比率	65.0%	64.0%	62.9%	62.0%	61.0%
高齢者 人口	(65歳～)	人口	24,812	25,923	26,931	27,874	28,841
		比率	21.9%	22.9%	24.0%	25.0%	26.1%
	(75歳～)	人口	10,699	11,199	11,762	12,092	12,313
		比率	9.4%	9.9%	10.5%	10.9%	11.2%
世帯 状況	世帯数		45,368	45,866	46,233	46,543	46,919
	平均世帯員		2.5	2.5	2.4	2.4	2.4

年次別人口三分区



地域別人口三分区【R2年度末】



地区別階層対象者人口（児童・高齢者）【R2年度末】

	三田	三輪	広野	小野	高平	藍	本庄	フラワー	ウッディ	カルチャー	合計
0～5歳	764	591	193	39	58	197	38	606	2,136	208	4,830
合計	5.4%	3.9%	3.3%	1.9%	1.9%	2.1%	1.8%	2.9%	6.1%	6.8%	4.4%
0～9歳	1,445	965	364	74	133	371	70	1,201	4,002	345	8,970
合計	10.2%	6.4%	6.2%	3.6%	4.5%	4.0%	3.3%	5.8%	11.4%	11.3%	8.1%

65～74歳	1,314	2,420	977	405	598	1,968	445	3,849	4,194	358	16,528
合計	9.3%	15.9%	16.6%	19.8%	20.1%	21.4%	20.7%	18.7%	11.9%	11.7%	15.0%
75歳以上	1,447	2,197	901	360	612	1,287	426	2,333	2,504	246	12,313
人口	10.3%	14.5%	15.3%	17.6%	20.6%	14.0%	19.8%	11.3%	7.1%	8.1%	11.2%
65歳以上	2,761	4,617	1,878	765	1,210	3,255	871	6,182	6,698	604	28,841
合計	19.6%	30.4%	31.9%	37.3%	40.7%	35.5%	40.5%	30.0%	19.0%	19.8%	26.1%

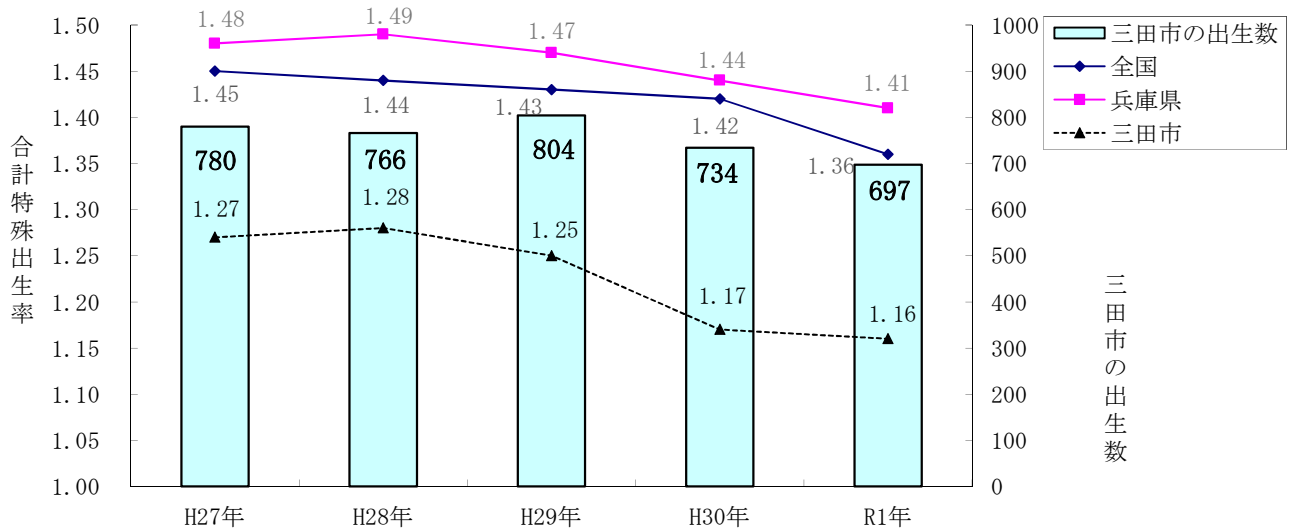
地区合計	14,105	15,190	5,890	2,049	2,976	9,181	2,152	20,611	35,195	3,048	110,397
------	--------	--------	-------	-------	-------	-------	-------	--------	--------	-------	---------

保 健

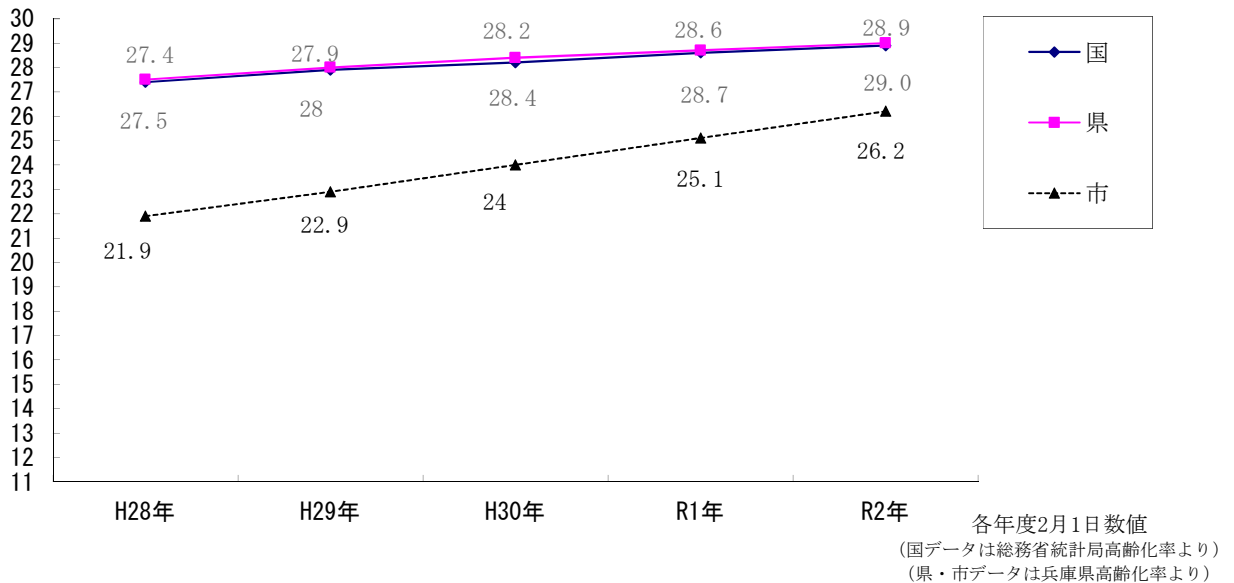
1. 人口動態統計

		出 生		低体重児(2,500g未満)(再掲)		死 亡		乳児死亡(再掲)	
		数	率(%)	数	率(%)	数	率(%)	数	率(%)
平成 29年	三田市	804	7.1	78	9.7	821	7.2	3	3.7
	兵庫県	41,606	7.7	3,907	9.4	56,584	10.4	57	1.4
	全 国	946,146	7.6	—	—	1,340,567	10.8	1,762	1.9
平成 30年	三田市	734	6.5	63	8.6	816	7.2	2	2.7
	兵庫県	39,713	7.4	3,720	9.4	57,452	10.7	69	1.7
	全 国	918,400	7.4	—	—	1,362,470	11.0	1,748	1.9
令和 1年	三田市	697	6.2	56	8.0	903	8.0	1	1.4
	兵庫県	38,043	7.1	3,516	9.2	57,938	10.8	60	1.6
	全 国	865,239	7.0	—	—	1,381,093	11.2	1,654	1.9

2. 出生数、合計特殊出生率



3. 高齢化率



		新生児死亡(再々掲)		死 産			
		数	率(‰)	数	率(‰)	自 然	人 工
平成28年	三田市	0	0.0	18	23.5	11	7
	兵庫県	18	0.4	856	19.4	414	442
	全 国	875	0.9	20,941	21.0	10,070	10,871
平成29年	三田市	3	3.7	8	9.7	5	3
	兵庫県	26	0.6	813	19.2	402	411
	全 国	833	0.9	20,364	21.1	9,740	10,624
平成30年	三田市	2	2.7	15	20.0	5	10
	兵庫県	26	0.7	852	21.0	410	442
	全 国	801	0.9	19,614	20.9	9,252	10,362
令和1年	三田市	0	0.0	16	22.4	4	12
	兵庫県	29	0.8	770	19.8	376	394
	全 国	755	0.9	19,454	22.0	8,997	10,457

		周 産 期 死 亡				婚 姻		離 婚	
		数	率(‰)	妊娠満22週以後の死産	早期新生児死亡	数	率(‰)	数	率(‰)
平成28年	三田市	5	6.5	5	0	406	3.6	157	1.38
	兵庫県	120	2.8	104	16	25,809	4.7	9,302	1.71
	全 国	3,516	3.6	2,840	676	620,707	5.0	216,856	1.73
平成29年	三田市	4	4.9	2	2	415	3.7	127	1.12
	兵庫県	120	2.9	102	18	25,482	4.7	9,113	1.68
	全 国	3,308	3.5	2,683	625	606,952	4.9	212,296	1.70
平成30年	三田市	3	4.1	1	2	383	3.4	155	1.37
	兵庫県	107	2.7	87	20	24,532	4.5	8,969	1.66
	全 国	2,999	3.3	2,385	614	586,481	4.7	208,333	1.68
令和1年	三田市	1	1.4	1	0	408	3.6	142	1.27
	兵庫県	112	2.9	89	23	25,109	4.7	9,143	1.70
	全 国	2,955	3.4	2,377	578	599,007	4.8	208,496	1.69

※小数点第2位を四捨五入

※三田市は各年の9月末時点現在の人口で算出。

4. 三田市における主要死因

年	総数	第 1 位			第 2 位			第 3 位		
		病 名	死亡数	死因数%	病 名	死亡数	死因数%	病 名	死亡数	死因数%
28	841	悪性新生物	262	31.2	心疾患	146	17.4	心不全	78	9.3
29	821	悪性新生物	269	32.8	心疾患	144	17.5	脳血管疾患	48	5.8
30	816	悪性新生物	248	30.4	心疾患	145	17.8	脳血管疾患	58	7.1
R1	903	悪性新生物	287	31.8	心疾患	155	17.2	脳血管疾患	58	6.4

年	第 4 位			第 5 位			第 6 位		
	病 名	死亡数	死因数%	病 名	死亡数	死因数%	病 名	死亡数	死因数%
28	肺炎	69	8.2	脳血管疾患	65	7.7	その他の呼吸器系の疾患	49	5.8
29	肺炎	46	5.6	その他の呼吸器系の疾患	46	5.6	老衰	44	5.4
30	老衰	52	6.4	肺炎	38	4.7	その他の呼吸器系の疾患	32	3.9
R1	肺炎	52	5.8	その他の呼吸器系の疾患	46	5.1	老衰	38	4.2

母子保健

1. 乳幼児健康診査実施状況及び結果 (受診結果は重複あり)

※R1年度は新型コロナウイルス感染症予防対策として3月に健診を中止したことにより、対象者と受診者が減少。

(1) 4か月児健康診査

(人)

年度	対象者	受診者	受診率 (%)	受診結果					精密検査結果		
				異常なし	既医療	要観察	要医療	要精密	異常なし	要観察	要医療
H28	789	769	97.5	648	38	80	4	9	2	4	1
H29	799	793	99.2	611	61	121	3	11	2	7	1
H30	740	743	100.4	518	35	183	1	6	2	3	1
R1	654	637	97.4	398	36	196	1	8	2	3	2
R2	688	682	99.1	483	71	141	6	1	0	1	0

(2) 9か月児健康診査

(人)

年度	対象者	受診者	受診率 (%)	受診結果					精密検査結果		
				異常なし	既医療	要観察	要医療	要精密	異常なし	要観察	要医療
H28	799	774	96.9	559	85	135	2	8	2	4	2
H29	810	797	98.4	563	91	153	1	9	2	7	0
H30	805	797	99.0	559	37	185	4	12	4	6	2
R1	704	687	97.6	487	37	152	2	9	2	5	1
R2	630	612	97.1	421	31	151	2	7	0	6	0

(3) 1歳6か月児健康診査

(人)

年度	対象者	受診者	受診率 (%)	受診結果				
				異常なし	既医療	要観察	要医療	要精密
H28	866	832	96.1	580	70	184	0	12
H29	828	824	99.5	499	68	268	1	13
H30	847	829	97.9	527	54	267	0	9
R1	749	719	96.0	463	37	233	0	4
R2	843	820	97.3	532	35	242	2	9

(4) 1歳6か月児歯科健康診査

(人)

年度	受診結果				
	O型	A型	B型	C型	計(A+B+C)
H28	822	8	2	0	10
H29	817	5	0	1	6
H30	823	6	0	0	6
R1	714	4	1	0	5
R2	810	7	3	0	10

O型：異常なし
A型：上顎前歯部のみ又は臼歯部のみむし歯のある児
B型：臼歯部および上顎歯部にむし歯のある児
C型：臼歯部および上下顎歯部すべてにむし歯のある児

(5) 3歳児健康診査

(人)

年度	対象者	受診者	受診率 (%)	受診結果				
				異常なし	既医療	要観察	要医療	要精密
H28	973	950	97.6	685	65	207	2	6
H29	960	941	98.0	643	65	230	3	13
H30	934	931	99.7	652	57	196	2	24
R1	795	785	98.7	545	48	186	1	12
R2	952	941	98.8	652	45	241	1	2

(6) 3歳児歯科健康診査

(人)

年度	受診結果					
	O型	A型	B型	C1	C2	計(A+B+C)
H28	830	93	27	0	0	120
H29	813	86	29	1	8	124
H30	818	83	24	1	5	113
R1	703	61	19	0	1	81
R2	840	76	23	0	2	101

O型：異常なし
A型：上顎前歯部のみ又は臼歯部のみむし歯のある児
B型：臼歯部および上顎歯部にむし歯のある児
C型：臼歯部および上下顎歯部すべてにむし歯のある児

(7) ことばと育児の相談会

年度	1歳6か月児・3歳児		
	回数	延べ人員	実人員
H28	24	65	—
H29	24	62	56
H30	24	65	60
R1	22	59	54
R2	12	35	30

2. 母子健康手帳交付状況

年度	妊娠届出者	妊 娠 週 数				
		～満11週	満12週～19週	満20週～27週	満28週以上	不詳
H28	828	766	53	3	1	5
H29	748	710	31	3	0	4
H30	747	699	30	4	3	11
R1	679	642	24	4	1	8
R2	649	617	18	4	4	6

3. プレ・パパママ教室

(回、人)

年度	H28	H29	H30	R1	R2
回数	6	6	6	7	5
参加者	130	128	124	120	90

4. 妊婦健康診査費助成事業

(件)

年度	H28	H29	H30	R1	R2
助成券交付	902	795	803	718	700
償還払い	281	235	225	151	121

※1 平成18年7月より実施

※2 平成21年度より助成券と償還払いの併用あり

※3 平成27年度より、助成金額を85,000円(15,000円増額)として実施。

5. 乳幼児健康相談実施状況

(人)

	H28	H29	H30	R1	R2
相談人数	703	573	327	228	※1

毎月第1金曜日に実施(H18年度より単独実施)

※1 新型コロナウイルス感染症対策のため、対面相談中止。電話相談により実施(年11回)

6. 乳幼児健診事後指導教室(ふれあい・なかよし教室)実施状況

(令和2年度実施分)

(人)

	回数	実人数	延べ人数	1回平均人数
ふれあい教室	10	10	41	4.1
なかよし教室	5	5	22	4.4

(人)

相談名	回数	実人数	延べ人数
親子相談	21	57	58
個別相談			
事後相談	4	13	13
合計	25	68	71

7. 離乳食教室実施状況

(組)

年度	H28	H29	H30	R1	R2
もぐもぐ教室	100	73	91	101	30
かみかみ教室	89	52	62	52	16
相談会	—	—	—	—	37

※ もぐもぐ教室及びかみかみ教室は令和2年度よりオンライン実施。相談会は対面で実施。

8. 新生児・妊婦訪問実施状況 (人)

年度	H28	H29	H30	R1	R2
新生児	78	112	56	93	43
妊産婦	486	609	474	601	377
未熟児	50	42	37	60	34
乳児	415	518	402	519	333
幼児	45	68	30	59	46
その他	89	9	17	78	44

※対象者は、健診結果等により要訪問となった母子

※H24年度より、H25年度事務移譲準備として未熟児訪問を実施

※H24年度より、新生児・乳児の区分を訪問時日齢による区分に変更

9. 育児電話相談 (件)

年度	H28	H29	H30	R1	R2
一般相談	4,820	2,921	2,930	3,671	4,248
発達相談	603	729	911	798	1,458
新生児相談	721	613	748	378	434

10. 妊婦電話相談 (件)

年度	H28	H29	H30	R1	R2
件数	133	140	197	288	180

11. 子育て支援相談 (延べ人員)

年度	H28	H29	H30	R1	R2
回数	25	24	24	23	20
相談人数	64	62	65	66	53

12. ブックスタート (絵本の読み聞かせ) (H15年5月より実施)

年度	H28	H29	H30	R1	R2
回数	24	24	23	22	21
人数	775	801	798	701	715

※平成25年5月より読み聞かせに加え、
絵本等の提供を開始

13. 予防接種実施状況

【定期予防接種】

(1) 4種混合（個別）

(人、%)

年度	1 期			1期追加	計	接種率
	1回目	2回目	3回目			
H28	790	787	765	877	3,219	97.4
H29	808	800	824	683	3,115	92.4
H30	737	752	748	743	2,980	94.4
R1	716	719	735	768	2,938	99.3
R2	628	652	649	846	2,775	97.4

(2) 3種混合（個別）

(人、%)

年度	1 期			1期追加	計	接種率
	1回目	2回目	3回目			
H28	0	0	0	0	0	-
H29	0	0	0	0	0	-
H30	0	1	1	0	2	-
R1	0	0	1	0	1	-
R2	0	0	0	0	0	-

※平成24年11月、4種混合ワクチン導入。平成26年3月、3種混合ワクチン製造中止。平成26年12月以降、既に接種済の3種混合ワクチンと不活化ポリオの回数に応じて、4種混合ワクチンに切り替えて接種できない場合のみ、3種混合ワクチン対象。

(3) 2種混合2期（学童）

(人、%)

年度	対象者	接種者	接種率
H28	951	779	81.9
H29	1,014	727	71.7
H30	1,084	751	69.3
R1	1,079	882	81.7
R2	1,008	968	96.0

※11歳の誕生日の月末に個別通知

(4) MR麻疹風疹混合1期（生後12月から生後24月に至るまでの間）

(人、%)

年度	MR 1期	麻疹単独1期	風疹単独1期	麻疹風疹単独	MR 1期接種率
H28	811	0	0	0	88.0
H29	794	0	0	0	96.0
H30	829	0	0	0	96.2
R1	744	0	0	0	95.1
R2	731	0	0	0	96.1

(5) MR麻疹風疹混合2期（幼稚園・保育所年長児）

(人、%)

年度	MR 2期	麻疹単独2期	風疹単独2期	麻疹風疹単独	MR 2期接種率
H28	972	0	0	0	95.4
H29	981	0	0	0	95.9
H30	959	0	0	0	96.1
R1	975	0	0	0	96.1
R2	981	0	0	0	95.99

(6) MR麻疹風疹混合3期（中学1年生相当）

(人、%)

年度	MR 3期	麻疹単独3期	風疹単独3期	麻疹風疹単独	MR 3期接種率
H25	1(長期療養特例)	0	0	0	-

※MR麻疹風疹混合3期(中学1年生相当)・4期(高校3年生相当)は、平成20年4月1日より予防接種法改正により開始。

(平成24年度まで5年間の時限措置)

(7) ポリオ (単独不活化ポリオ：個別接種) (人)

年度	1回目	2回目	3回目	追加
H28	2	7	8	48
H29	1	3	5	24
H30	0	0	1	14
R1	0	0	0	3
R2	0	0	0	0

*平成24年9月から、ポリオの予防接種に使用するワクチンが、生ワクチン（経口接種）から、不活化ワクチン（皮下接種）へ変更されたことに伴い、集団接種は平成24年前期で終了。

※平成24年11月より4種混合ワクチン導入。既に接種済の3種混合ワクチンと不活化ポリオの回数に応じて、4種混合ワクチンに切り替えて接種できない場合のみ、単独不活化ポリオワクチン対象。

(8) 水痘 (人)

年度	1回目	2回目
H28	824	789
H29	799	743
H30	835	808
R1	759	723
R2	726	788

※平成26年10月1日より定期予防接種に導入。平成26年度のみ3・4歳も1回目のみ対象。

(9) 日本脳炎 (1期：乳幼児期、2期：学童・生徒期) (人)

年度	1期初回	1期追加	2期
H28	2,138	981	847
H29	2,002	1,055	1,028
H30	2,035	1,067	1,084
R1	1,894	1,011	1,127
R2	2,182	1,086	1,329

※平成23年5月20日以降、平成7年6月1日～平成19年4月1日生まれの人は、20歳未満の間、日本脳炎定期予防接種4回のうち、不足回数分を接種できる。

(10) BCG (生後6か月に至るまでの乳児)

年度	対象者	接種者	接種率 (%)
H28	776	755	97.3
H29	819	817	99.7
H30	764	755	98.8
R1	727	733	100.8
R2	636	646	101.57

(人、%)

※H17年度から法改正により、ツベルクリン反応検査が廃止となり、BCG直接接種となった。
 ※H22年度より集団接種から個別接種に変更。
 ※平成24年度までは生後6か月に至るまでの者が対象。
 平成25年4月からは法改正により生後1歳に至るまでの者に期間が引き上げられた。

(11) ヒブワクチン接種状況 (定期予防接種) (人)

年度	1期			1期追加	計
	1回目	2回目	3回目		
H28	779	783	777	804	3,143
H29	805	806	796	787	3,194
H30	747	742	746	819	3,054
R1	697	712	711	743	2,863
R2	627	637	654	754	2,672

(12) 小児用肺炎球菌ワクチン接種状況 (定期予防接種) (人)

年度	1期			1期追加	計
	1回目	2回目	3回目		
H28	773	784	780	811	3,148
H29	802	806	796	786	3,190
H30	753	745	749	822	3,069
R1	697	719	717	771	2,904
R2	628	631	652	725	2,636

(13) 子宮頸がん予防ワクチン接種状況（定期予防接種） (人、%)

	1回目	2回目	3回目	計	接種率
H28	1	1	0	2	-
H29	6	5	1	12	-
H30	10	7	5	22	-
R1	21	17	15	53	-
R2	78	62	36	176	-

※平成25年6月14日から副反応について適切な情報提供ができるまでの間、積極的勧奨を差し控えている。

(14) B型肝炎ワクチン接種状況（定期予防接種） (人)

	1回目	2回目	3回目	計
H28	592	527	130	1,249
H29	799	799	822	2,420
H30	747	732	754	2,233
R1	691	719	703	2,113
R2	628	632	664	1,924

※平成28年10月から導入
※対象者は平成28年4月1日以後に生まれた者

14. 未熟児養育医療 (件)

年 度	H28	H29	H30	R1	R2
申請件数	16	14	22	20	27

15. 5歳児発達相談 ※平成26年10月から実施。 (件)

年 度	H28	H29	H30	R1	R2
件 数	28	19	31	44	46
延人数	30	19	31	44	46

16. 特定不妊治療 (件)

年 度	H28	H29	H30	R1	R2
申請件数	110	133	84	20	22

※助成制度は、平成27年度から実施

※助成対象と助成内容を、平成30年度から変更

17. チャッピーサポートセンター（子育て世代包括支援センター）

年 度	H28	H29	H30	R1	R2
電話窓口相談	186件	607件	664件	463件	455件
妊婦面談	442件	744件	755件	667件	688件
産後ママ・赤ちゃん 相談室	—	10回 33人	12回 36人	10回 30人	8回 23人
おでかけチャッピー サポートセンター	—	6回 45人	11回 52人	14回 55人	8回 18人
産後ママゆったりサ ロン				16回 88人	17回 59人
35歳からのマタニ ティサロン				1回 5人	1回 4人
シングルマザーズサ ロン				1回 2人	1回 6人

※H28年10月開設。H28年度については、10月～3月分実績。

中・高齢者保健

1. 健康教育

(1) 集団健康教育

年度実施全体 (延べ人数)

年度	実施回数	参加者数
H 2 8	32	3,802
H 2 9	81	4,728
H 3 0	90	3,202
R 1	86	2,349
R 2	22	551

自殺対策（こころの健康づくり）講演会（再掲）

年度	実施回数	参加者数	テーマ（内容）
H 2 8	1	46	あなたもあなたの大切な人もこころがほっと 楽になる方法～幸せの合言葉はありがトン～
H 2 9	1	71	笑顔は一人のものじゃない 元気な笑顔の人生づくり
H 3 0	1	104	眠れないあなたのために！
R 1	1	90	しなやかに生きるーストレスとの向き合い 方ー
R 2	0	0	

健康料理教室実施状況（再掲） （延べ人数）

年 度	回数	参加者数
H 2 8	3	46
H 2 9	3	83
H 3 0	3	59
R 1	3	63
R 2	1	10

2. 健康相談

市民健康相談及び電話相談

（件）

年度	市民健康相談	電話相談
H28	104	645
H29	115	485
H30	78	462
R1	82	1032
R2	55	985

3. 健康診査

(1) 基本健康診査

三田市国保特定健診

(人)

年 度	H30			R1			R2		
	集団	個別	計	集団	個別	計	集団	個別	計
40～44歳	76	58	134	67	46	113	27	45	72
45～49歳	81	53	134	91	54	145	45	44	89
50～54歳	87	65	152	93	62	155	54	58	112
55～59歳	149	115	264	138	103	241	87	85	172
60～64歳	382	314	696	333	289	622	232	228	460
65～69歳	1,025	875	1,900	926	857	1,783	704	535	1,239
70～74歳	998	1,008	2,006	1,090	1,073	2,163	917	820	1,737
計	2,798	2,488	5,286	2,738	2,484	5,222	2,066	1,815	3,881
ンメ ドタ ロリ ムッ ク 定シ	基準該当	883		929			698		
	予備群	554		556			447		
	非該当	3,848		3,736			2,735		
	判定不能	1		1			1		

※健診結果票により算出した集計値

三田市国保特定保健指導

	年度	H30	R1	R2※
動機 支 援 付	利用券発行(件)	381	457	305
	実利用者数(人)	82	63	142
積 極 的 支 援	利用券発行(件)	67	74	38
	実利用者数(人)	13	15	21

※令和2年度中の新規利用券発行数を「利用券発行数」、初回面談終了者を「実利用者数」としているため、法定報告の実施率とは異なる。

30歳代基本健診 (人)

年度	集団	個別	計
H30	138	33	171
R1	107	58	165
R2	77	44	121

後期高齢者基本健診

(人)

年 度	H30			R1			R2		
	集団	個別	計	集団	個別	計	集団	個別	計
69歳以下	2	5	7	0	4	4	0	1	1
70～74歳	5	3	8	3	5	8	2	4	6
75～79歳	525	538	1,063	663	574	1,237	492	489	981
80～84歳	305	433	738	337	447	784	220	371	591
85～89歳	84	227	311	101	268	369	76	232	308
90歳以上	13	103	116	20	103	123	14	91	105
合 計	934	1,309	2,243	1,124	1,401	2,525	804	1,188	1,992

(2) 肝炎ウイルス検診

(人)

年齢階級	年度	H28	H29		H30		R1		R2	
		集団健診	集団健診	個別健診	集団健診	個別健診	集団健診	個別健診	集団健診	個別健診
40	～ 49歳	329	151	297	148	342	129	374	41	137
50	～ 59歳	300	85	263	89	321	99	359	15	4
60	～ 69歳	470	216	406	158	467	139	466	16	3
70	歳 以 上	147	84	154	107	233	110	239	37	5
計		1,246	536	1,120	502	1,363	477	1,438	109	149
B 型	要精検者	7	1	6	1	10	1	7	1	0
	要精検率(%)	0.6	0.2	0.5	0.2	0.7	0.2	0.5	0.9	0.0
C 型	要精検者	3	1	2	0	5	2	4	1	0
	要精検率(%)	0.2	0.2	0.2	0.0	0.4	0.4	0.3	0.9	0.0

(3) 肺がん検診

(人)

年齢階級	年度	H28	H29	H30	R1	R2
		30	～ 39歳	89	109	94
40	～ 49歳	295	296	255	269	166
50	～ 59歳	409	432	365	343	249
60	～ 69歳	1,408	1,468	1,261	1,155	799
70	歳 以 上	1,444	1,564	1,791	1,863	1,366
計		3,645	3,869	3,766	3,704	2,633
要 精 検 者		77	69	56	68	34
要 精 検 率 (%)		2.1	1.8	1.5	1.8	1.3
精 検 受 診 者		45	41	38	45	20
精 検 受 診 率 (%)		58.4	59.4	67.9	66.2	58.8
精検結果	異常なし	14	6	4	3	5
	肺がん又は疑い	1	1	3	1	3
	その他の疾患	30	34	31	41	12

(4) 胃がん検診

(人)

年齢階級		年度	H28	H29	H30	R1	R2
35	～	39歳	30	44	41	31	19
40	～	49歳	227	207	187	180	117
50	～	59歳	301	304	265	251	174
60	～	69歳	853	849	731	648	430
70	歳	以上	787	802	902	915	607
計			2,198	2,206	2,126	2,025	1,347
要 精 検 者			106	96	97	80	44
要 精 検 率 (%)			4.8	4.4	4.6	4.0	3.3
精 検 受 診 者			45	66	64	55	31
精 検 受 診 率 (%)			42.5	68.8	66.0	68.8	70.5
精検結果	異 常 な し		5	5	3	3	4
	胃 がん 又 は 疑 い		2	7	0	1	6
	そ の 他 の 疾 患		38	54	61	51	21

(5) 大腸がん検診

(人)

年齢階級		年度	H28	H29	H30	R1	R2
40	～	49歳	451	402	262	277	168
50	～	59歳	476	480	439	401	298
60	～	69歳	1,450	1,496	1,329	1,260	877
70	歳	以上	1,428	1,545	1,766	1,905	1,399
計			3,805	3,923	3,796	3,843	2,742
要 精 検 者			204	173	204	208	146
要 精 検 率 (%)			5.4	4.4	5.4	5.4	5.3
精 検 受 診 者			92	88	122	125	78
精 検 受 診 率 (%)			45.1	50.9	59.8	60.1	53.4
精検結果	異 常 な し		16	19	12	21	12
	大 腸 がん 又 は 疑 い		5	3	2	4	64
	そ の 他 の 疾 患		71	66	108	100	2

(6) 乳がん検診

(人)

年齢階級	年度	H28		H29		H30		R1		R2	
		視触診	マンモグラフィ	視触診	マンモグラフィ	視触診	マンモグラフィ	視触診	マンモグラフィ	視触診	マンモグラフィ
30	～ 39歳	502	0	478	0	321	0	209	0	164	0
40	～ 49歳	1,044	753	213	797	0	759	0	776	0	574
50	～ 59歳	946	639	244	727	0	750	0	757	0	536
60	～ 69歳	824	524	270	577	0	643	0	688	0	531
70	歳以上	438	193	238	222	0	325	0	361	0	314
計		3,754	2,109	1,443	2,323	321	2,477	209	2,582	164	1,955
要 精 検 者		257	140	93	218	28	236	18	276	20	199
要 精 検 率 (%)		6.8	6.6	6.4	9.4	8.7	9.5	8.6	10.7	12.2	10.2
精 検 受 診 者		180	115	76	91	18	163	10	228	13	177
精 検 受 診 率 (%)		70.0	82.1	81.7	41.7	64.3	69.1	55.6	82.6	65.0	88.9
精検結果	異常なし	70	53	19	42	8	83	2	113	4	90
	乳がん又は疑い	12	6	5	5	0	15	0	15	0	9
	その他の疾患	98	56	52	44	10	65	8	100	9	78

(7) 子宮頸がん検診

(人)

年齢階級	年度	H28	H29	H30	R1	R2
		20	～ 29歳	329	353	266
30	～ 39歳	725	747	747	683	664
40	～ 49歳	882	894	1,074	1,024	926
50	～ 59歳	882	994	1,118	1,104	948
60	～ 69歳	584	621	848	908	849
70	歳以上	289	294	400	408	425
計		3,691	3,903	4,453	4,395	4,081
要 精 検 者		65	111	160	152	135
要 精 検 率 (%)		1.8	2.8	3.6	3.5	3.3
精 検 受 診 者		35	50	83	108	103
精 検 受 診 率 (%)		53.8	45.0	51.9	71.1	76.3
精検結果	異常なし	1	1	11	23	30
	子宮がん又は疑い	1	6	2	5	2
	その他の疾患	33	43	70	80	71

(8) 骨粗しょう症検診 (女性)

(人)

年度 年齢階級	H28	H29	H30	R1	R2
30 ~ 39歳	27	24	37	15	12
40 ~ 49歳	108	106	82	93	57
50 ~ 59歳	225	208	198	176	124
60 ~ 69歳	529	539	508	450	309
70 歳 以 上	502	540	615	636	451
計	1,391	1,417	1,440	1,370	953

(9) 前立腺がん検診(男性)

(人)

年度 年齢階級	H28	H29	H30	R1	R2	
50 ~ 59歳	131	98	94	107	68	
60 ~ 69歳	711	694	541	511	373	
70 歳 以 上	943	1004	1146	1274	1011	
計	1,785	1,796	1,781	1,892	1,452	
要 精 検 者	168	187	162	179	135	
要 精 検 率 (%)	9.4	10.4	9.1	9.5	9.3	
精 検 受 診 者	2	1	55	67	41	
精 検 受 診 率 (%)	1.2	0.5	34.0	37.4	30.4	
精検結果	異 常 な し	0	0	9	13	8
	前 立 腺 が ん 又 は 疑 い	2	1	27	32	21
	そ の 他 の 疾 患	0	0	19	40	12

(10) 胃の健康度チェック (ABC検診)

年度 年齢階級	H28	H29	H30	R1	R2
30 ~ 39歳	57	54	49	28	26
40 ~ 49歳	132	103	72	87	42
50 ~ 59歳	126	109	78	81	39
60 ~ 69歳	240	201	170	154	100
70 歳 以 上	262	233	206	301	200
計	817	700	575	651	407

(11) 歯科口腔健診

(人)

年齢階級 \ 年度	H28	H29	H30	R1	R2
20歳	46	54	56	105	113
25歳	45	54	42	42	39
30歳	58	56	57	49	52
35歳	73	60	65	64	71
40歳	57	82	62	61	64
45歳	49	78	62	75	70
50歳	84	84	78	89	81
55歳	83	100	82	104	108
60歳	85	89	109	104	104
65歳	106	121	105	118	102
70歳	62	112	92	109	85
75歳	80	90	71	71	48
80歳	62	58	56	45	41
妊婦	193	206	203	173	134
計	1,083	1,244	1,140	1,209	1,112
要治療者					
要精検者	587	866	809	795	784
要指導者	371	281	246	322	251
異常なし	125	97	85	92	77

※平成21年度まで歯周疾患検診として実施

4. 結核住民検診の受診状況（肺がん検診と同時実施） (人)

年度	受診者	要精検者	精検率 (%)	精検受診者	精検受診率 (%)	異常なし	結核	要観察	その他
H28	2,375	59	2.5	33	55.9	9	0	14	10
H29	2,546	59	2.3	33	55.9	5	0	0	13
H30	2,630	48	1.8	32	66.7	3	0	0	29
R1	2,819	61	2.2	32	52.5	9	0	17	6
R2	1,897	30	1.6	18	60.0	8	0	7	3

※H17年度以降の結核検診は65歳以上が対象

5. 高齢者インフルエンザ接種状況

年度	対象者数(人)	接種者数(人)	接種率 (%)
H28	24,089	11,810	49.0
H29	25,018	11,931	47.7
H30	26,530	12,648	47.7
R1	27,414	13,628	49.7
R2	28,953	17,447	60.3

6. 高齢者肺炎球菌ワクチン接種状況

高齢者肺炎球菌ワクチン定期予防接種

年度	対象者数(人)	接種者数(人)	接種率 (%)
H28	5,475	2,017	36.8
H29	5,670	2,167	38.2
H30	5,867	2,069	35.3
R1	4,270	1,139	26.7
R2	4,458	1,247	28.0

※平成26年10月1日より定期予防接種に導入。国の定める対象年齢かつ初回接種の人が対象。

7. 風しんの追加的対策事業

年度	R1	R2
クーポン送付人数	4,978	4,194
抗体検査実施数(人)	1073	1076
受検率 (%)	21.6%	25.7%
陰性数(人)	276	260
陰性率 (%)	25.7%	24.2%
予防接種実施数(人)	227	214
接種率 (%)	82.2%	82.3%

※風しんの追加的対策事業の対象者は、昭和37年4月2日～昭和54年4月1日生まれの男性

※令和元年度は、昭和47年4月2日～昭和54年4月1日生まれの男性にクーポン券を送付

8. 健康医療相談ダイヤル利用状況

年度	相談件数(件)
H28	4,885
H29	5,571
H30	10,994
R1	10,207
R2	7,948

※平成27年7月1日より実施

9. 休日診療（平成22年3月より開業医輪番制から休日応急診療センターへ事業移行）

(人)

年度	受診者総数	男	女
H28	6,237	3,222	3,015
H29	6,978	3,649	3,329
H30	6,514	3,356	3,158
R1	6,208	3,196	3,012
R2	1,657	876	781

10. 歯科休日診療利用者数

(1) 年齢区分別

(人)

年度	利用者総数	10歳未満	10～19歳	20～39歳	40～59歳	60歳以上	年齢不明
H28	573	71	41	161	179	120	1
H29	631	86	46	189	199	106	5
H30	632	92	44	160	194	142	
R1	734	96	44	203	235	154	2
R2	492	62	46	125	156	103	

(2) 原因別（重複あり）

(人)

年度	腫脹・歯痛	脱離	義歯破損	その他	計
H28	374	102	16	98	590
H29	415	103	16	128	662
H30	469	91	22	76	658
R1	560	126	18	69	773
R2	343	75	11	82	511

11. 医療機関の状況（平成30年10月1日現在） ※兵庫県医療施設調査

(1) 病院

病 院			10
内 訳	公 的	市立	1
		独立行政法人	1
		私立	8

(2) 診療所

診 療 所		81
内 訳	有床	3
	無床	78

(3) 歯科診療所

歯科診療所
49

12. 献血

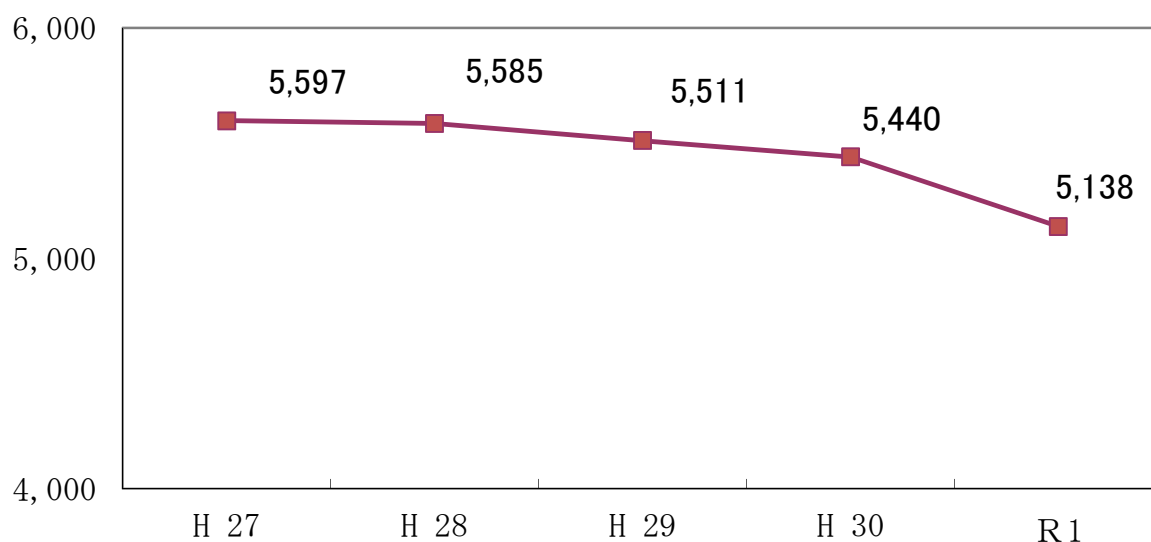
(人)

年度	H28	H29	H30	R1	R2
献血者数	2,956	2,986	2,986	3,067	4,626

児童福祉

1. 0歳から5歳までの児童数

年 度	H 27	H 28	H 29	H 30	R 1
0歳以上5歳以下	5,597	5,585	5,511	5,440	5,138
人 口	113,541	113,309	113,038	112,373	111,294
児 童 の 比 率	4.97%	4.93%	4.93%	4.93%	4.84%



2. 家庭児童相談室相談内容別件数

【相談種別】

区 分	平成30年度		令和元年度		令和2年度		
	相談人数	相談回数	相談人数	相談回数	相談人数	相談回数	
養護 相談	児童虐待	287	7,621	299	9,546	335	12,726
	その他	170	3,043	170	2,943	202	4,180
保 健	0	0	0	0	1	1	
障 害	83	106	43	46	64	67	
非行 相談	ぐ犯行為等	4	33	4	47	11	32
	触法行為等	0	0	0	0	3	27
育成 相談	性格行動	11	87	6	193	8	213
	不登校	8	45	2	3	4	12
	適 性	1	5	2	3	0	0
	育児・しつけ	192	576	250	289	21	68
その他	0	0	0	0	0	0	
合計	756	11,516	776	13,070	649	17,326	

3. 児童手当対象児童数及び支給総額

(年度末)

年 度	H28	H29	H30	R1	R2
支 給 者 数 (人)	8,261	8,117	7,991	7,829	7,655
対 象 児 童 数 (人)	13,820	13,706	13,539	13,294	12,940
支 給 総 額 (千 円)	1,706,700	1,686,465	1,668,180	1,639,195	1,599,915

4. 児童扶養手当受給権者数

(年度末：人)

年 度	H28	H29	H30	R1	R2	
受給権者数	離 婚	636	600	585	483	486
	遺 棄	0	0	0	0	0
	死 別	11	11	10	4	4
	未 婚 の 母	55	51	55	36	38
	父 又 は 母 障 害	4	5	5	3	3
	そ の 他	11	17	16	18	20
合 計	717	684	671	544	551	

※全部支給停止を含む

5. 特別児童扶養手当対象児童数

(年度末：人)

年 度	H28	H29	H30	R1	R2	
支給者数(人)	身体障害児	45	40	37	35	37
	知的障害児	228	227	226	214	225
支給対象児(人)	身体障害児	49	44	41	36	42
	知的障害児	251	253	252	245	254

6. 保育所年間措置児童数(月延べ数)

(人)

年 度	H28	H29	H30	R1	R2	
公立	三 田	1,569	1,503	1,467	1,415	1,338
私 立	三 田 こ ば と	884	869	860	855	851
	ゆ う か り	1,453	1,468			
	光 の 子	1,646	1,573	1,634	1,635	1,561
	あ い の	1,384	1,378	1,302	1,346	1,319
	若 草	1,756	1,806			
	あ さ ひ 若 草	574	563	479	499	487
	キ ッ ズ ポ ー ト	1,002	984	1,005	989	950
	よ こ や ま	918	904	927	954	955
	さ ん だ の も り	207	737	844	848	853
三 田 虹 の 子		661	852	1,065	1,065	
他 市	334	160	176	148	94	
合 計	11,727	12,606	9,546	9,754	9,473	

※さんだのもりはH28年11月設置、ゆうかりと若草はH30年4月から幼保連携型認定こども園へ移行

7. 放課後児童クラブ入所児童数

(各年度3月：人)

	H28	H29	H30	R1	R2
三輪児童クラブ	16	29	28	29	36
三輪第2児童クラブ	20	26	26	26	29
三輪第3児童クラブ	19	—	—	—	—
狭間児童クラブ	29	25	31	30	29
あかしあ台児童クラブ	22	27	24	29	34
あかしあ台第2児童クラブ	24	28	29	28	30
弥生児童クラブ	15	16	15	13	8
つつじが丘児童クラブ	22	21	15	15	21
つつじが丘第2児童クラブ	18	17	17	18	—
武庫児童クラブ	21	27	30	30	23
武庫第2児童クラブ	21	29	27	29	27
武庫第3児童クラブ	20	30	30	34	25
すずかけ台児童クラブ	32	23	21	18	16
すずかけ台第2児童クラブ	29	22	22	19	17
すずかけ台第3児童クラブ	—	21	18	16	17
三田児童クラブ	36	29	33	30	29
三田第2児童クラブ	28	24	19	22	23
三田第3児童クラブ	31	25	22	25	25
三田第4児童クラブ	—	19	24	30	33
富士児童クラブ	34	24	25	24	21
富士第2児童クラブ	—	22	24	19	21
けやき台児童クラブ	29	34	33	28	28
けやき台第2児童クラブ	26	27	27	25	22
けやき台第3児童クラブ	24	29	26	25	20
ゆりのき台児童クラブ	26	23	21	27	21
ゆりのき台第2児童クラブ	34	28	32	33	27
ゆりのき台第3児童クラブ	—	31	29	33	33
ゆりのき台第4児童クラブ	—	—	25	33	33
広野児童クラブ	19	26	35	22	23
広野第2児童クラブ	—	—	—	21	20
松が丘児童クラブ	29	32	34	38	38
学園児童クラブ	18	23	22	21	18
高平児童クラブ	25	20	32	25	19

母子福祉

1. 母子自立支援員相談内容別件数

年 度	H28	H29	H30	R1	R2
生活一般（住 宅、医療、就 職、内職など）	477	169	149	160	291
児童問題（教育、 非行、その他）	95	28	37	30	62
生活保護（母子 福祉資金、母子 年金、その他）	170	104	57	81	259
その他（母子世 帯向公営住宅 等）	58	18	4	7	1
合 計	800	319	247	278	613

※ H23年度より児童問題については、できるだけすみやかに家庭児童相談員へ引き継ぐよう体制変更。

※ H25年度よりDV関係相談をまちづくり協働センターへ移管

2. 母子寡婦福祉資金新規貸付件数

（単位：千円）

	H28		H29		H30		R1		R2	
	件数	金額	件数	金額	件数	金額	件数	金額	件数	金額
事業継続資金										
生活資金	1	3,384					1	1,050		
修学資金			3	7,456	3	7,704	7	15,749		
住宅資金										
就学支度資金	3	1,084	1	203	2	450	5	1,383	1	150
修業資金										
技能習得資金							1	1,302		
就職支度資金										
事業開始資金										
転宅資金							1	179		
合 計	4	4,468	4	7,659	5	8,154	15	19,663	1	150

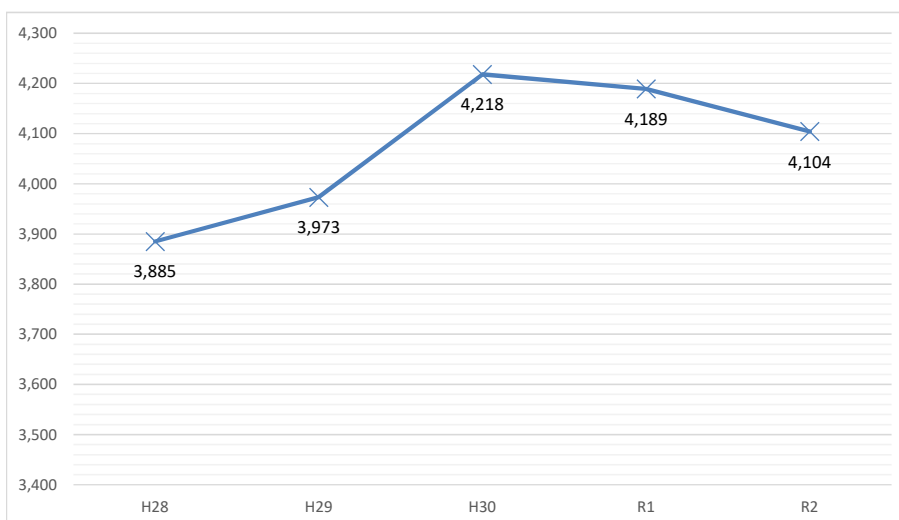
障害者(児)福祉

1. 身体障害者手帳所持状況

	肢体不自由	視覚障害	聴覚障害	言語障害	内部障害	合計
1 級	481	65	16	1	763	1,326
2 級	399	62	69	3	17	550
3 級	378	10	32	30	224	674
4 級	654	16	108	20	303	1,101
5 級	259	22				281
6 級	83	9	80			172
合計	2,254	184	305	54	1,307	4,104

2. 身体障害者手帳所持者数推移

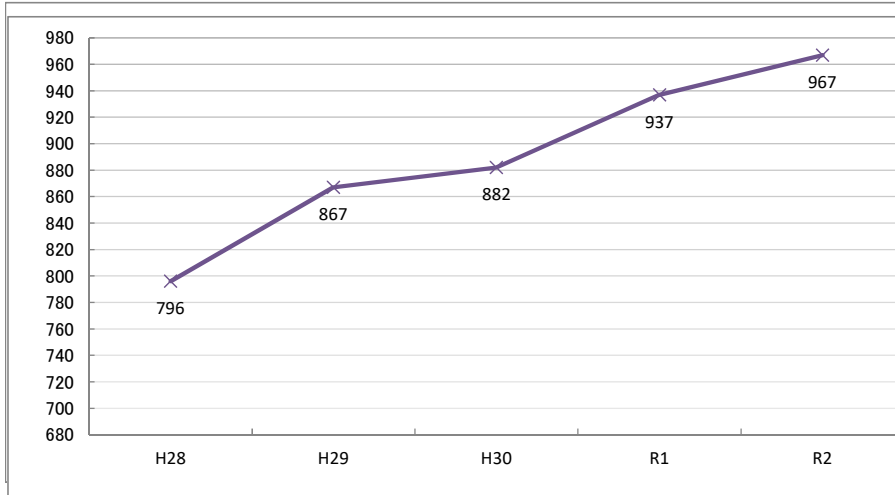
年 度	H28	H29	H30	R1	R2
肢 体 不 自 由	2,254	2,270	2,380	2,327	2,254
視 覚 障 害	195	195	206	207	184
聴 覚 障 害	271	288	305	305	305
言 語 障 害	51	51	52	54	54
内 部 障 害	1,114	1,169	1,275	1,296	1,307
合 計	3,885	3,973	4,218	4,189	4,104



3. 療育手帳所持者数推移

(各年度末)

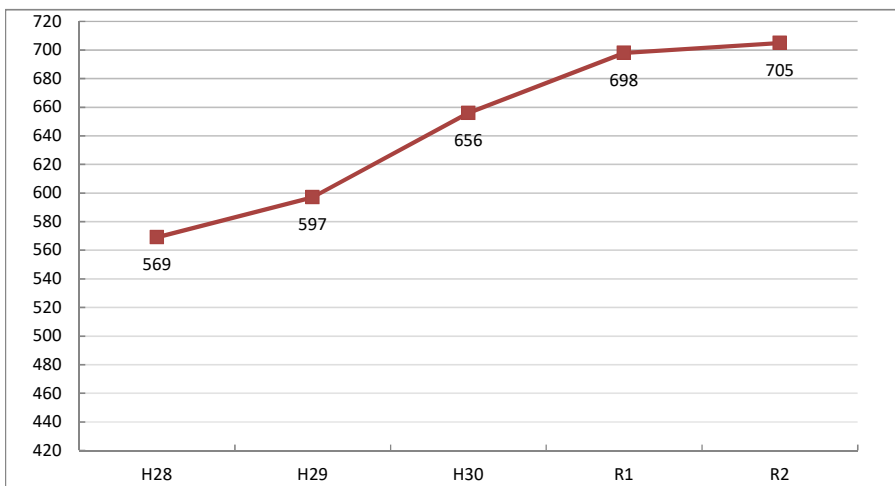
年 度	H28	H29	H30	R1	R2
重 度 (A)	325	340	343	344	349
中 度 (B 1)	183	195	186	205	204
軽 度 (B 2)	288	332	353	388	414
合 計	796	867	882	937	967



4. 精神障害者保健福祉手帳所持状況

(各年度末)

年 度	H28	H29	H30	R1	R2
1 級	92	102	110	111	106
2 級	315	313	333	357	363
3 級	162	182	213	230	236
合 計	569	597	656	698	705



5. 更生医療給付状況

(各年度末)

年 度	H28	H29	H30	R1	R2
入 院 (人)	14	13	14	19	20
入 院 外 (人)	27	24	34	42	38
更生医療費(千円)	22,859	34,421	33,036	37,624	25,610

6. 育成医療給付状況

(各年度末)

年 度	H28	H29	H30	R1	R2
入 院 (人)	1	1	3	0	4
入 院 外 (人)	4	7	7	1	5
育成医療費(千円)	294	264	621	30	106

7. 身体障害者(児)日常生活用具給付状況

(各年度末)

年 度	H28	H29	H30	R1	R2
視覚障害者用ホータ フルレコータ	4	3	5	4	0
盲人用時計	3	2	4	2	2
盲人用音声式体温計	1	1	1	1	2
活字文字読上げ装置	3	4	5	4	0
盲人用体重計	1	0	1	0	1
視覚障害者用拡大読書器	5	2	2	2	0
聴覚障害者用屋内信号装置	2	0	0	2	0
携帯用会話補助装置	0	2	0	1	0
聴覚障害者用通信装置	1	3	1	2	1
特 殊 マ ッ ト	1	2	2	1	2
特 殊 寝 台	3	4	5	2	0
入 浴 担 架	0	0	0	1	0
入 浴 補 助 用 具	4	6	8	6	5
移 動 用 リ フ ト	0	0	0	1	0
訓 練 い す	0	0	0	1	0
ネブライザー(吸入器)	2	3	5	3	0
頭 部 保 護 帽	4	4	0	2	1
居宅生活動作補助用具	3	1	1	2	0
電気式たん吸引器	5	7	7	7	8
ストマ用装具・紙オムツ	1,562	1,554	1,713	1,723	1,689
頭 部 保 護 帽				2	1
つ え	2	5	1	2	1
点 字 器	0	0	1	0	0
人 工 喉 頭	3	0	1	2	4
移動・移乗支援用具	1	1	2	2	2
情報通信支援用具	3	4	0	3	5
火災警報器及び火災警報器用 屋 内 信 号 装 置	1	0	0	2	0
洗浄機能付き便座	0	2	1	1	0
人工内耳体外装置	0	0	0	0	0
特 殊 尿 器	0	0	0	0	0
体 位 変 換 器	2	0	0	0	1
便 器	1	0	0	0	0
自 動 消 火 器	0	0	0	0	0
電 磁 調 理 器	1	0	1	0	0
歩行時間延長信号機用小型送信機	0	0	0	0	0
透 析 液 加 温 器	0	0	0	0	0
酸素ボンベ運搬車	0	0	0	0	0
動脈血中酸素飽和度測定器	0	0	0	0	1
点 字 デ ィ ス プ レ イ	0	0	0	0	0
点 字 タ イ プ ラ イ タ ー	0	0	0	0	0
聴覚障害者用情報受信装置	0	0	2	0	0
点 字 図 書	0	0	0	0	0
取 尿 器	0	0	0	0	0
訓 練 用 ベ ッ ド			1	0	0
地上デジタル放送対応ラジオ			3	0	0
合 計	1,597	1,591	1,752	1,781	1,726

8. 身体障害者補装具交付・修理状況

(各年度末)

年 度		H28	H29	H30	R1	R2
義 肢		7	15	3	9	8
装 具		15	15	15	13	16
座 位 保 持 装 置		4	5	2	0	11
盲 人 安 全 つ え		7	9	6	11	4
義 眼		4	1	1	2	2
眼 鏡		11	8	4	7	3
補 聴 器		51	42	57	51	34
車 い す		34	32	26	31	30
電 動 車 い す		27	16	22	10	16
歩 行 器		1	0	1	2	1
歩 行 補 助 つ え		4	1	4	1	1
重度障害者用意思伝達装置		1	0	0	3	0
そ の 他		2	4	0	0	1
合 計		168	148	141	140	127

9. 身体障害児補装具交付・修理状況

(各年度末)

年 度		H28	H29	H30	R1	R2
義 肢		0	0	0	0	0
装 具		21	14	13	14	13
座 位 保 持 装 置		24	19	23	0	18
盲 人 安 全 つ え		0	0	0	1	0
義 眼		0	0	0	0	0
眼 鏡		0	0	0	0	0
補 聴 器		27	15	5	4	6
車 い す		19	18	17	27	12
電 動 車 い す		7	1	1	0	3
座 位 保 持 い す		2	7	4	4	2
起 立 保 持 具		9	6	6	5	8
歩 行 器		3	4	4	5	1
歩 行 補 助 つ え		0	1	0	0	1
そ の 他		1	0	0	0	
合 計		113	85	73	60	64

10. 重度心身障害者（児）介護手当支給状況

年 度	H28	H29	H30	R1	R2
受給者数(人)	4	3	3	3	3
支給総額(千円)	383	300	300	300	300

※平成20年7月から支給額を改定し、住民税非課税世帯を支給対象とした。

11. 特別障害者手当等支給状況

(単位：人・円)

年 度	H28		H29		H30		R1		R2	
	人数	金額	人数	金額	人数	金額	人数	金額	人数	金額
特別障害者手当	69	21,866,450	72	22,574,020	71	23,356,980	79	24,415,100	79	24,044,900
経過的福祉手当	5	919,800	4	714,420	3	542,050	3	531,600	3	535,140
障害児福祉手当	77	13,242,200	71	12,830,400	64	11,793,250	62	11,370,100	62	10,776,570

※人数(令和3年3月実績)

12. 自動車改造費助成金状況

年 度	H28	H29	H30	R1	R2
受給者数(人)	3	3	0	1	0
助成額(千円)	300	288	0	100	0

13. 心身障害者扶養共済利用状況

年 度	H28	H29	H30	R1	R2
利用者数(人)	69	67	67	67	73
年金受給者数(人)	33	36	35	38	37

14. タクシー料金助成利用券受給者数

年 度	H28	H29	H30	R1	R2
受給者数(人)	1,353	1,328	1,328	1,312	1,291
助成額(千円)	19,237	18,881	18,245	16,727	13,966

15. 障害福祉サービス等の利用状況

(令和3年2月実績 ※は令和3年3月実績)

サービス種類	利用者数(人)	利用量(時間)	支給額(円)
1. 障害福祉サービス	731		106,725,047
訪問系サービス	123	4,943	20,548,228
居宅介護	91	2,128	11,433,330
重度訪問介護	10	2,476	8,703,127
行動援護	1	11	59,890
同行援護	21	328	1,290,627
日中活動系サービス	412	579	63,324,223
生活介護	169	2,930	35,309,736
自立訓練(機能訓練)	1	20	164,644
自立訓練(生活訓練)	8	135	1,031,972
就労移行支援	15	250	2,608,354
就労継続支援(A型)	15	292	2,083,875
就労継続支援(B型)	194	2,941	21,780,120
就労定着支援	10	11	345,522
短期入所	39	250	2,780,903
療養介護	12	336	3,051,160
居住系サービス			
共同生活援助	58	1431(日)	6,797,896
施設系サービス			
施設入所支援	87	2409(日)	10,222,637
2. 障害児通所給付	468		365,367,166
児童発達支援	1,535	12299(日)	134,759,032
放課後等デイサービス	2,676	21623(日)	228,539,036
保育所等訪問支援	73	111	2,069,098
3. 地域生活支援事業 ※	174		43,537,085
移動支援	131	12,934	31,713,294
日中一時支援	43	3,452	11,823,791

16. 手話・要約筆記者派遣状況

年 度	H28	H29	H30	R1	R2
登 録 員 (人)	25	28	29	30	34
派遣登録者 (人)	56	53	52	60	65

介護保険

1. 第1号被保険者数

(令和3年3月末現在：人)

第1号被保険者数		28,794
内 訳	65歳以上75歳未満	16,474
	75歳以上	12,320

2. 所得段階別第1号被保険者数

(令和3年3月末現在：人)

保 険 料 段 階	被保険者数
第1段階 基準額×0.375(※)	3,504
第2段階 基準額×0.5625(※)	1,670
第3段階 基準額×0.725(※)	1,488
第4段階 基準額×0.9	4,033
第5段階 基準額	3,748
第6段階 基準額×1.2	4,626
第7段階 基準額×1.3	4,336
第8段階 基準額×1.5	2,702
第9段階 基準額×1.7	1,133
第10段階 基準額×1.9	813
第11段階 基準額×2.1	741
合 計	28,794

(※) 社会保障と税の一体改革の一環として消費税の増税分を財源として第1～3段階に該当する人を対象に保険料を軽減しています。

3. 要介護・要支援認定者数

(令和3年3月末現在：人)

区 分	要支援1	要支援2	要介護1	要介護2	要介護3	要介護4	要介護5	計
第1号被保険者	1,125	613	1,206	639	568	476	348	4,975
65歳以上75歳未満	156	73	138	82	47	51	46	593
75歳以上	969	540	1,068	557	521	425	302	4,382
第2号被保険者	11	20	36	12	15	7	16	117
合 計	1,136	633	1,242	651	583	483	364	5,092

4. サービス受給者数

(1) 居宅介護（介護予防）サービス受給者数

(令和3年3月末現在：人)

区 分	要支援1	要支援2	要介護1	要介護2	要介護3	要介護4	要介護5	計
第1号被保険者	4,230	3,654	10,937	5,743	3,690	2,195	1,399	31,848
第2号被保険者	21	172	329	109	98	52	90	871
合 計	4,251	3,826	11,266	5,852	3,788	2,247	1,489	32,719

(2) 地域密着型（介護予防）サービス受給者数

(令和3年3月末現在：人)

区 分	要支援1	要支援2	要介護1	要介護2	要介護3	要介護4	要介護5	計
第1号被保険者	0	24	2,019	1,190	748	464	240	4,685
第2号被保険者	0	0	43	3	3	10	16	75
合 計	0	24	2,062	1,193	751	474	256	4,760

(3) 施設介護サービス受給者数

(令和3年3月末現在：人)

区 分	要支援1	要支援2	要介護1	要介護2	要介護3	要介護4	要介護5	計
介護老人福祉施設	0	0	42	244	1,261	1,315	1,040	3,902
第1号被保険者	0	0	42	244	1,249	1,312	1,040	3,887
第2号被保険者	0	0	0	0	12	3	0	15
介護老人保健施設	0	0	650	770	958	1,037	550	3,965
第1号被保険者	0	0	627	767	951	1,037	526	3,908
第2号被保険者	0	0	23	3	7	0	24	57
介護療養型医療施設	0	0	13	1	13	39	89	155
第1号被保険者	0	0	13	1	13	39	79	145
第2号被保険者	0	0	0	0	0	0	10	10
介護医療院	0	0	8	11	6	119	226	370
第1号被保険者	0	0	8	0	6	119	217	350
第2号被保険者	0	0	0	11	0	0	9	20
合 計	0	0	713	1,026	2,238	2,510	1,905	8,392

5. 指定介護予防支援ケアマネジメント

(1) 指定介護予防支援ケアマネジメント新規契約件数

(単位：件)

年度	H28	H29	H30	R1	R2
直営	112	156	181	154	142
委託	235	193	239	283	186
合 計	347	349	420	437	328

(2) 給付管理件数の推移

(単位：件)

請求月	4月	5月	6月	7月	8月	9月	10月	11月	12月	1月	2月	3月
H28	806	823	831	854	845	858	862	863	853	848	834	848
H29	841	849	861	841	848	865	864	872	858	853	848	849
H30	855	891	896	903	906	927	918	932	938	936	940	953
R1	976	945	964	954	953	969	1004	1000	1003	1010	1017	1000
R2	959	1003	1019	1099	999	1012	1027	1033	1031	1009	1012	1020

高 齢 者 福 祉

1. 高齢者人口等の推移

(各年度末現在)

年 次	H28	H29	H30	R1	R2
高齢者数（人）	24,812	25,923	26,931	27,874	28,841
高齢化率	21.9%	22.9%	24.0%	25.0%	26.1%
前期高齢者数（人）	14,113	14,724	15,169	15,782	16,528
後期高齢者数（人）	10,699	11,199	11,762	12,092	12,313

※ 前期高齢者とは、65歳以上75歳未満の高齢者をいう。

後期高齢者とは、75歳以上の高齢者をいう。

高齢化率とは、全人口に対する65歳以上の人口の割合をいう。

2. 要援護高齢者調査結果（※各年調査基準日現在）

	H28	H29	H30	R1	R2
生活支援の必要な人（人） （平成24年度までは外出困難）	560	557	570	569	531
ひとり暮らし（世帯）	1,446	1,468	1,484	1,532	1,595
高齢者世帯（世帯）	1,043	1,070	1,115	1,177	1,224

調査基準日：6月1日現在(令和2年は9月1日現在)

※平成26年度より、調査対象年齢を65歳から75歳以上へ変更しています。

※生活支援の必要な人 74歳以下の同居者がいる「歩行」「聴覚」「視覚」「もの忘れ」において中度以上の高齢者

※外出困難 従来の寝たきり者の定義に屋内での生活は概ね自立しているものの外出に介護が必要な者及び認知症高齢者を加えたもの

3. 令和2年度各地区高齢者人口・要援護高齢者等一覧（6月1日現在）

	人口(9月1日調査基準日現在) (人)				要援護高齢者数(9月1日現在)		
	総人口	65歳以上	左記のうち 75歳以上	高齢化率	ひとり暮らし ※(世帯)	高齢者世帯 ※(世帯)	生活支援の 必要な人※
三 田	14,112	2,739	1,441	19.4%	274	149	47
三 輪	15,286	4,546	2,168	29.7%	314	226	89
広 野	5,924	1,864	910	31.5%	108	65	30
小 野 母 子	2,092	761	359	36.4%	49	21	19
高 平	3,015	1,211	616	40.2%	59	37	24
藍	9,270	3,166	1,279	34.2%	112	104	56
本 庄	2,200	861	424	39.1%	43	27	24
フ ラ ワ ー	20,766	5,998	2,286	28.9%	323	312	127
ウ ッ デ イ	35,463	6,519	2,477	18.4%	286	254	101
カ ル チ ャ ー	2,940	588	237	20.0%	27	29	14
合 計	111,068	28,253	12,197	25.4%	1,595	1,224	531

4. 地域包括支援センター・高齢者支援センター運営事業

		R1			R2	
三田市地域包括支援センター	相談実人員 (人)	1,095	相談実件数		1,093	
	相談延べ回数 (回)	新規相談	2,660	相談延べ回数 (回)	相談	2,035
		継続相談			訪問	510
		合計			合計	2,545
合計	3,387					
藍高齢者支援センター	相談実人員 (人)	294	相談実件数		297	
	相談延べ回数 (回)	新規相談	297	相談延べ回数 (回)	相談	339
		継続相談			訪問	399
		合計			合計	738
合計	561					
三輪北・小野・高平高齢者支援センター	相談実人員 (人)	198	相談実件数		229	
	相談延べ回数 (回)	新規相談	318	相談延べ回数 (回)	相談	373
		継続相談			訪問	265
		合計			合計	638
合計	633					
フラワー地域包括支援センター	相談実人員 (人)	1,031	相談実件数		1,053	
	相談延べ回数 (回)	新規相談	1,229	相談延べ回数 (回)	相談	1,420
		継続相談			訪問	369
		合計			合計	1,789
合計	1,645					
広野・本庄高齢者支援センター	相談実人員 (人)	309	相談実件数		326	
	相談延べ回数 (回)	新規相談	388	相談延べ回数 (回)	相談	420
		継続相談			訪問	181
		合計			合計	601
合計	603					
ウッディ地域包括支援センター	相談実人員 (人)	1,074	相談実件数		912	
	相談延べ回数 (回)	新規相談	1,592	相談延べ回数 (回)	相談	1,350
		継続相談			訪問	374
		合計			合計	1,724
合計	2,125					
合 計	相談実人員 (人)	4,001	相談実件数		3,910	
	相談延べ回数 (回)	新規相談	6,484	相談延べ回数 (回)	相談	5,937
		継続相談			訪問	2,098
		合計			合計	8,035
合計	8,954					

※令和元年度から各支援センターの実績報告の様式が変更したことに伴い、集計の項目も変更しています。

5. 高齢者の外出を応援するサービス

割引証利用率 (利用者数/対象者数)	H29年度	H30年度	R1年度	R2年度
	51.1%	51.5%	52.0%	42.5%

<令和2年度> 交通機関別割引証利用割合	電車	バス	バス (IC) チャージ	タクシー
	18.2%	18.5%	34.2%	29.0%

6. 健康・生きがいづくりのためのサービス

		R1	R2
小地域のつどい健康教室	開催回数 (回)	106	81
	のべ利用者数 (人)	1,926	1,279
老人クラブ健康教室	開催回数 (回)	21	10
	のべ利用者数 (人)	397	168
高齢者食生活改善支援サービス	訪問件数 (件)	0	1
高齢者つどいの日	開催回数 (回)	158	
	のべ利用者数 (人)	4,603	
食の自立支援サービス	利用食数 (食)	4,178	2,656
	実利用者数 (人)	47	29
高齢者ふれあいサロン	開催回数 (回)	574	511
	のべ利用者数 (人)	5,924	5,277

※生活指導型ショートステイは平成26年度末で終了

7. 家庭で介護している人へのサービス

		R1	R2
家族介護用品支給サービス	利用件数 (件)	139	136
	実利用者数 (人)	15	17
徘徊高齢者家族支援サービス	申請者数 (件)	18	18
	実利用者数 (人)	54	49
介護予防普及啓発事業	開催回数 (回)	15	18
	のべ利用者数 (人)	240	285

8. 安心して生活を送るサービス

		R1	R2
緊急通報システム機器設置事業	新規利用者 (人)	2	6
	現在設置台数 (台)	45	40
住宅改造費助成サービス	年間利用件数 (件)	44	30
高齢者世話付住宅 (シルバーハウジング) 生活援助員派遣事業	戸数 (戸)	27	27

9. その他のサービス

		R1	R2
認知症サポーター養成講座	開催回数 (回)	28	28
	参加人数 (人)	460	455
もの忘れ相談	利用人数 (人)	60	53

10. 養護老人ホーム入所状況

(各年度末)

年 度	H28	H29	H30	R1	R2
施設数	4	4	4	4	5
入所人員 (人)	22	19	17	15	16
入所月延人員 (人)	274	244	227	204	190
措置費 (千円)	51,533	45,667	44,586	39,979	35,812

11. 老人ホーム入所無年金者日用品費支給状況

年 度	H28	H29	H30	R1	R2
対象者数 (人)	70	51	48	44	36
支給額 (千円)	700	510	480	440	360

※対象者数は月延人数

12. 老人クラブ数・会員数の推移

(各年4月1日現在)

年 度	H28	H29	H30	H31	R2
会員数 (人)	4,193(89)	3,913(109)	3,788(141)	3,358(123)	2,960(149)
クラブ数	64(4)	61(5)	60(6)	55(5)	50(6)
補助金額 (千円)	7,451(201)	7,035(252)	6,785(300)	6,172(252)	5,499(300)

()内は、小規模クラブを再掲

13. シルバー人材センター運営状況

(各年度末現在)

年 度	H28	H29	H30	R1	R2
会員数	1,048	1,153	1,149	1,103	1,046
契約額(千円)	312,178	326,447	335,316	310,473	296,814
延日人員	62,341	64,575	66,886	63,518	59,423
契約額(千円)	186,181	175,649	168,311	173,830	171,345
延日人員	33,769	29,938	31,017	29,863	29,819
契約額(千円)	498,359	502,096	503,627	484,303	468,159
延日人員	96,110	94,513	97,903	93,381	89,242

14. さんだ生涯学習カレッジ学生数

(各年4月現在)

		H28	H29	H30	H31	R2
現課程 大学	大学1年	135	94			新型コロナウイルス感染症の感染防止のため、 全講座・クラブ休止
	大学2年	158	117	76		
	大学3年	105	137	107	65	
現課程 大学院	大学院1年	117	88	107	83	
	大学院2年	78	101	77	94	
	大学院3年	75	73	91	72	
新課程 カレッジ	カレッジ1年			67	43	
	カレッジ2年				53	
	カレッジ3年					
研究科	地域活動1年			11	6	
	地域活動2年				9	
	創業支援			4	6	
計		668	610	540	431	
備考				実人数 535人	実人数 424人	

生活保護

1. 生活保護の状況

(各年度末)

	市人口A (推計人口)	被保護世帯		保護率(%) $B/A \times 100$	年間保護費(千円)
		世帯数	人数B		
H28	112,161	271	363	0.32	692,325
H29	111,949	272	369	0.33	678,806
H30	111,276	287	371	0.33	726,950
R1	110,213	286	357	0.32	725,635
R2	110,397	305	385	0.35	791,425

2. 保護費支給状況

(令和2年度)

		世帯数	人数	金額 (単位:千円)	
保護世帯数・人員		3,536	4,454		
保護の種類	生活扶助	2,580	3,336	169,788	21.5%
	住宅扶助	2,244	2,979	72,034	9.1%
	教育扶助	147	251	2,127	0.3%
	介護扶助	721	768	8,822	1.1%
	医療扶助	3,057	3,742	522,881	66.1%
	出産扶助	1	1	115	0.0%
	生業扶助	40	54	441	0.1%
	葬祭扶助	7	7	1,050	0.1%
	就労自立給付金	1	1	76	0.0%
	進学準備給付金	1	1	100	0.0%
	小計	8,799	11,140	777,434	98.2%
施設委託事務費		70	70	13,991	1.8%
合計		8,869	11,210	791,425	100.0%

3. 労働力類型別被保護世帯数

(令和2年度末)

		現に保護を受けた世帯									合計
		単身者世帯				2人以上の世帯					
		高齢者世帯	傷病者世帯	その他世帯	医療扶助単給(再掲)	高齢者世帯	母子世帯	傷病者世帯	その他世帯	医療扶助単給(再掲)	
世帯主が働いている世帯	常用勤労者	2	4	14	0	0	2	2	4	0	28
	日雇労働者	0	1	0	0	0	0	0	0	0	1
	内職者	0	0	0	0	0	0	0	0	0	0
	その他の就業者	0	4	0	0	0	0	0	0	0	4
世帯主が働いていないが世帯員が働いている世帯						1	1	4	4	0	10
働いている者のいない世帯		146	60	17	44	18	8	6	7	1	262
合計		148	69	31	44	19	11	12	15	1	305

4. 生活保護申請状況

(件)

年 度	H28	H29	H30	R1	R2
申 請 件 数	66	58	66	69	62
開 始 件 数	55	51	61	55	54
取 り 下 げ 件 数	6	4	5	8	1
却 下 件 数	5	3	0	6	3
廃 止 件 数	51	48	45	51	45

その他の福祉

1. 行旅病人・行旅死亡人取扱件数

(件)

年 度	H28	H29	H30	R1	R2
行 旅 病 人	0	0	0	0	0
行 旅 死 亡 人	0	1	0	2	0

2. 災害見舞金支給状況

(単位：円)

	H28		H29		H30		R1		R2	
	件数	金額	件数	金額	件数	金額	件数	金額	件数	金額
全焼・全壊・全流失	3	90,000	3	90,000	1	30,000	1	30,000		
半焼・半壊・半流失	1	20,000								
床 上 浸 水										
死 亡 者			1	20,000						
重 傷 者										
合 計	4	110,000	4	110,000	1	30,000	1	30,000	0	0

3. 救急医療情報キット配布支援事業

(件)

年 度	H28	H29	H30	R1	R2
実施地域団体数	3	0	0	0	0

4. 避難行動要支援者支援制度

(年度末)

年 度	H28	H29	H30	R1	R2
情報提供同意者	3,052	3,030	2,973	2,962	2,977
情報提供不同意者	2,318	2,478	2,468	2,643	2,655

5. 権利擁護・成年後見支援センター運営状況

○権利擁護事業

年 度	H28	H29	H30	R1	R2
新規相談人数	84	98	111	83	73
延相談人数	173	249	244	172	154

○生活困窮者自立相談支援事業

年 度	H28	H29	H30	R1	R2
新規相談人数	121	105	119	122	142
延相談人数	622	748	670	728	671
プラン作成数	13	26	19	31	54

6. 住居確保給付金

年 度	H28	H29	H30	R1	R2
受給世帯数	0	0	0	0	38

7. 一時生活支援事業

年 度	H28	H29	H30	R1	R2
支援件数	2	0	0	2	3

福祉医療費助成事業

1. 乳幼児等・こども医療費助成

	H28	H29	H30	R1	R2
受給者数(人)	15,406	15,325	15,246	15,092	14,751
助成額(円)	467,951,989	469,238,056	424,592,415	381,246,474	290,815,117

2. 母子、父子、遺児医療費助成

	H28	H29	H30	R1	R2
受給者数(人)	906	857	847	805	799
助成額(円)	23,590,024	22,254,988	23,078,410	22,050,098	20,539,501

3. 重度障害者（児）医療費助成

	H28	H29	H30	R1	R2
受給者数(人)	1,120	1,113	1,109	1,111	1,123
助成額(円)	145,994,147	145,014,914	146,860,697	146,991,876	142,110,849

4. 高齢重度障害者医療費助成

	H28	H29	H30	R1	R2
受給者数(人)	1,202	1,204	1,210	1,215	1,180
助成額(円)	116,851,399	130,776,693	137,387,345	138,534,666	124,729,551

5. 高齢期移行助成

	H28	H29	H30	R1	R2
受給者数(人)	252	225	179	125	115
助成額(円)	12,136,423	9,895,658	6,929,300	3,644,021	3,151,953

※ 受給者数は、年間平均。年度は4月～3月ベース

地域福祉

1. 総合福祉保健センター利用状況

年度	室名	H28			H29			H30			R1			R2		
		件数(件)	人数(人)	稼働率(%)	件数(件)	人数(人)	稼働率(%)	件数(件)	人数(人)	稼働率(%)	件数(件)	人数(人)	稼働率(%)	件数(件)	人数(人)	稼働率(%)
1階	多目的ホール	443	30,923	43.8%	421	28,248	43.6%	402	29,638	44.2%	342	24,283	46.4%	329	13,410	44.9%
	第1会議室	612	9,646	51.7%	655	9,393	54.4%	592	9,128	49.7%	520	8,584	56.1%	504	6,619	52.9%
	第2会議室	482	7,899	45.3%	477	7,511	46.8%	467	7,838	42.5%	427	7,613	49.1%	406	5,744	49.0%
2階	健診室	275	15,948		260	15,203		226	12,804		188	12,066		207	11,957	
	多機能室	243	2,296		182	1,971		194	2,597		100	927		161	6,097	
	プレイルーム	230	2,961		182	2,362		187	2,039		140	1,504		191	1,785	
	栄養指導室	115	1,975	12.7%	124	2,592	13.4%	132	1,936	14.2%	116	2,041	16.3%	86	908	12.0%
	講座室	386	9,927	35.8%	416	10,621	36.9%	403	9,386	38.0%	337	7,553	41.1%	291	5,199	35.7%
3階	第3会議室	405	4,978	35.7%	444	5,248	35.5%	468	5,437	38.1%	354	4,269	38.7%	375	2,964	35.9%
	第4会議室	310	3,673	27.6%	362	3,890	31.3%	360	3,968	32.1%	291	3,568	34.7%	313	2,473	32.8%
	第1研修室	483	5,705	37.2%	485	6,680	39.1%	490	6,007	40.8%	336	3,818	38.2%	333	2,251	30.4%
	第2研修室	351	3,229	26.8%	347	3,060	25.0%	370	2,973	29.5%	246	2,522	29.2%	267	1,592	27.7%
	集会室	227	8,778	24.1%	240	9,054	24.3%	304	9,515	34.0%	181	6,285	26.1%	183	4,865	23.1%
	和室	237	1,867	18.9%	284	2,245	21.3%	288	2,384	22.1%	189	1,460	23.4%	155	904	19.3%
合計	4,799	109,805	32.7% (平均)	4,879	108,078	33.8% (平均)	4,883	105,650	35.0% (平均)	3,767	86,493	36.3% (平均)	3,801	66,768	33.1% (平均)	

(貸館部分のみ)貸館実績時間÷利用可能時間(%)

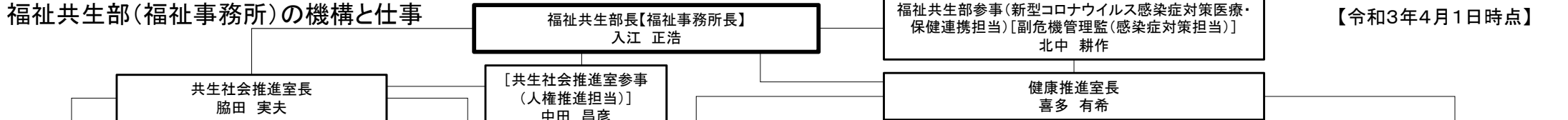
2. 福祉バス借上事業補助制度

年度	H30	R1	R2
補助回数	138回	128回	9回
補助金額	5,878	5,420	381

(金額 千円)

福祉共生部(福祉事務所)の機構と仕事

【令和3年4月1日時点】



地域福祉課長 吉本 勉	生活支援課長 梶谷 周平	人権推進課長 谷口 雅彦	障害福祉課長 鶴 英治	介護保険課長 岸田 秀章	いきいき高齢者支援課長 西脇 寛	健康推進室長 喜多 有希	国保医療課長 藤田 崇宏
----------------	-----------------	-----------------	----------------	-----------------	---------------------	-----------------	-----------------

副課長 山口 隆司 (三田市社会福祉協議会派遣)			副課長 中西 いづみ			副課長 上月 文枝	参事 石田 弘美 <small>(休日応急診療センター所長)</small>	主幹 <small>(新型コロナウイルス接種体制確保担当)</small> 下山 一彦
--------------------------------	--	--	---------------	--	--	--------------	--	---

1.福祉施設の調査、研究及び企画に関すること。
2.健康福祉審議会に関すること。
3.社会福祉施設(他の所管に属するものを除く。)に関すること。
4.社会福祉協議会に関すること。
5.福祉都市宣言に関すること。
6.自殺予防対策に関すること。
7.社会福祉統計に関すること。
8.戦傷病者等の援護及び元軍人軍属の恩給に関すること。
9.社会福祉法人の所轄庁事務に関すること。
10.地域福祉施策の企画及び総合調整に関すること。
11.地域福祉計画に関する諸調査、策定及び推進に関すること。
12.地域福祉ふれあい活動及びボランティア活動等地域福祉活動の支援、育成並びに指導に関すること。
13.福祉バスの借上事業補助に関すること。
14.民生委員推薦会及び民生委員、児童委員協議会に関すること。
15.日本赤十字社に関すること。
16.災害弔慰金の支給に関すること。
17.福祉事務所の庶務に関すること。
18.部及び室の庶務並びに総合調整に関すること。

係長 1名
主任 1名
事務職員 2名
(うち1名育休)
会計年度任用職員 2名

TEL 559-5069
FAX 563-7776

集計	共生社会推進室	健康推進室	合計
正規	32	60	92
（うち管理職）	9	9	18
（うち再任用）	1	1	2
会計年度任用職員	13	37	50
合計	45	97	142

1.生活困窮者の自立支援に関すること。
2.権利擁護・成年後見支援センターに関すること。
3.生活保護法(昭和25年法律第144号)に関すること。
4.生活保護法及びその他関係法令の適用を受けない低所得者に対する生活援助の相談に関すること。
5.行旅病人及び死亡人に関すること。
6.外国籍重度障害者等特別給付金及び外国籍高齢者等特別給付金に関すること。
7.中国残留邦人生活支援給付金に関すること。

主任 2名
事務職員 3名
(うち社会福祉士1名)
再任用 1名
会計年度任用職員 2名

TEL 559-5074
FAX 562-1294
TEL 559-5094(福祉相談窓口)

1.人権のまちづくりの推進に関すること。
2.人権施策の企画及び総合調整に関すること。
3.人権教育・啓発に係る諸施策の企画及び調整に関すること。
4.同和問題に係る諸施策の企画及び調整に関すること。
5.平和施策の企画、啓発及び調整に関すること。
6.人権擁護委員及び人権相談に関すること。
7.三田市人権を考える会に関すること。
8.保護司に関すること。

係長 2名
会計年度任用職員 4名

TEL 559-5148
FAX 562-1294

1.障害福祉施策の企画及び総合調整に関すること。
2.障害者計画及び障害福祉計画に関すること。
3.障害者の就労支援等の推進に関すること。
4.障害児療育センターに係る指定管理者との連絡調整に関すること。
5.障害者基幹相談支援センター、障害者生活支援センター、障害者就業支援センター及び精神障害者相談支援センターに関すること。
6.介護障害者サービスセンターに関すること。
7.障害者差別の解消の推進に関すること。
8.手話施策の推進に関すること。
9.福祉のまちづくり条例(平成4年兵庫県条例第3号)の総合的推進(他の所管に属するものを除く。)に関すること。
10.障害者福祉団体への援助に関すること。
11.障害者の相談支援に関すること。
12.身体障害者手帳、療育手帳及び精神障害者保健福祉手帳の交付に関すること。
13.障害福祉サービスに関すること。
14.障害児通所支援に関すること。
15.自立支援医療の支給に関すること。
16.特別障害者手当等及び重度心身障害者(児)介護手当の支給に関すること。
17.心身障害者扶養共済制度に関すること。
18.障害者の外出及び社会参加に関すること。
19.知的及び精神障害者の成年後見制度利用支援に関すること。
20.障害者虐待防止に関すること。

係長 1名
主任 6名
(うち社会福祉士1名)
事務職員 4名
会計年度任用職員 5名
(うち看護師1名、手話通訳者3名)

TEL 559-5075
FAX 562-1294

資格管理係	認定給付係
1.介護保険事業の企画、調査、統計及び広報並びに推進に関すること。 2.介護保険事業計画に関する諸調査及び策定に関すること。 3.被保険者資格の管理に関すること。 4.介護保険給付の給付等の相談、評価並びに苦情処理に関すること。 5.介護相談員の活動支援に関すること。 6.課の庶務に関すること。	1.介護認定に関する事務に関すること。 2.保険サービス事業者との連絡調整に関すること。 3.介護支援専門員との連絡調整及び研修、指導に関すること。 4.介護保険施設に関すること。 5.居宅介護支援事業者、地域密着型サービス事業者の指定、監督及び指導その他運営に関すること。 6.保険の給付、実績管理及び給付の適正化の監督並びに指導に関すること。 7.利用者負担軽減に関すること。 8.認定、調査等及びサービス給付等の相談、評価並びに苦情処理に関すること。 9.介護相談員の技術的支援に関すること。

係長 1名
主任 3名
(うち1名育休)
事務職員 5名
会計年度任用職員 1名

TEL 559-5077
FAX 563-1447

1.高齢者施策の企画、統計及び広報並びに調査等に関すること。
2.高齢者福祉計画に関する調査、策定及び推進に関すること。
3.生涯学習カレッジその他高齢者に係る社会教育の推進に関すること。
4.いきがい応援プラザの運営に関すること。
5.老人クラブの育成及び援助に関すること。
6.高齢者福祉事業に関すること。
7.シルバー人材センターの育成及び援助に関すること。
8.高齢者の生活支援施策に関すること。
9.医療・介護(三田安心ケアシステムを含む。)の連携事業の推進に関すること。
10.地域包括支援センター及び高齢者支援センターに関すること。
11.高齢者虐待、認知症高齢者等の対策に関すること。
12.地域包括支援センター運営協議会の運営に関すること。
13.高齢者施設(介護保険施設を除く。)に関すること。
14.老人福祉法(昭和38年法律第133号)に係る入所措置(他の所管に属するものを除く。)に関すること。
15.老人福祉施設入所福祉金の支給に関すること。

TEL 559-5070(高齢者支援担当)
559-1587(生涯学習担当)
FAX 563-7776

いきがい応援プラザ
会計年度任用職員 2名

健康推進係

1.保健施策の企画及び総合調整に関すること。
2.健康さんだ21計画の策定、推進及び評価に関すること。
3.健康増進法(平成14年法律第103号)による健康増進以外の保健事業に関すること。
4.高齢者の健康の確保に関する法律(昭和57年法律第80号)による特定保健指導事業に関すること。
5.後期高齢者医療被保険者の健康診査及び保健指導事業に関すること。

6.高齢者の保健事業と介護予防の一体的な実施に向けた総合調整に関すること。
7.成人保健活動施策に関すること。
8.健康づくりに関すること。
9.健康推進員の指導及び育成に関すること。
10.歯科保健施策に関すること。
11.保健統計に関すること。
12.食育計画の策定及び推進に関すること。

1.予防接種事業に関すること。(他の所管に属するものを除く。)
2.地域医療施策の企画及び総合調整に関すること。
3.地域医療機関及び医療団体との連絡調整に関すること。
4.救急医療対策に関すること。
5.休日応急診療センターの運営に関すること。
6.献血に関すること。
7.総合福祉保健センターに係る指定管理者との連絡調整に関すること。
8.総合福祉保健センターでの高齢者運賃助成制度に係る乗車券の販売に関すること。
9.感染症対策に関すること。
10.課の庶務に関すること。

1.新型コロナウイルス感染症対策(国保)の住民接種に関すること

係長 1名
(うち保健師1名)
主任 1名
(うち管理栄養士1名)
事務職員 2名
保健師 1名
管理栄養士 1名
会計年度任用職員 4名

TEL 559-6155
FAX 559-5705

休日応急診療センター
会計年度任用職員 13名

総合福祉保健センター
TEL 559-5700(1F受付窓口)

係長 1名
事務職員 1名
会計年度任用職員 1名
(うち看護師1名)

TEL 559-6155
FAX 559-5705

TEL 556-5005
FAX 556-5013

係長 2名
(うち保健師1名)
主任 1名(兼務)
事務職員 2名
保健師 1名
会計年度任用職員 4名

資格収納係	給付係
1.国民健康保険事業の企画、調査、統計及び普及に関すること。 2.国民健康保険運営協議会に関すること。 3.国民健康保険税(以下<国保税>という。)の調査、賦課、減免、調定、収納管理、督促及び不納欠損決済に関すること。 4.国民健康保険被保険者の資格得喪及び被保険者証の交付に関すること。 5.国民健康保険税に関する調査に関すること。 6.国保税及び後期高齢者医療保険料の引渡し及び納入通知書の発行に関すること。 7.短期被保険者証及び資格証明書の交付並びに引渡しに関すること。 8.後期高齢者医療保険料の決定通知書の引渡し及び納入通知書の発行に関すること。 9.後期高齢者医療保険料の徴収、督促、収納管理、納付相談、徴収猶予、滞納処分及び執行停止並びに不納欠損に関すること。 10.後期高齢者医療保険料の徴収、督促、収納管理、納付相談、徴収猶予、滞納処分及び執行停止並びに不納欠損に関すること。	1.福祉医療制度の統廃合及び普及に関すること。 2.福祉医療制度の資格管理に関すること。 3.福祉医療の給付に関すること。 4.国民健康保険の医療給付に関すること。 5.後期高齢者医療に係る申請・届出の受付に関すること。 6.後期高齢者医療被保険者証等の引渡しに関すること。 7.兵庫県後期高齢者医療保険広域連合との連絡調整に関すること。 8.保健事業に関すること。

係長 2名
主任 2名
事務職員 4名
会計年度任用職員 2名

TEL 559-5050
FAX 559-2636

係長 1名
主任 1名
事務職員 6名
(うち1名育休)
会計年度任用職員 2名
後期広域派遣 1名

TEL 559-5049
FAX 559-2636

令和3年度子ども・未来部の機構と仕事

