

三田市の図書館

～ 平成21年度 図書館年報 ～

この冊子の内容は、[図書館ホームページ](http://libweb.area-sanda-hyogo.jp/toshow/)で公開しています。

アドレス：<http://libweb.area-sanda-hyogo.jp/toshow/>

「[三田市公式ホームページ](http://www.city.sanda.lg.jp/bunka/toshokan/index.html)」からも、ご覧いただけます。

<http://www.city.sanda.lg.jp/bunka/toshokan/index.html>

三田市立図書館

平成22年（2010年）6月作成

目 次

1. 沿革	2
2. 施設	5
3. 組織	7
(1) 構成図	7
(2) 職員構成	8
4. 運営	9
(1) 基本方針	9
(2) 図書館サービス	9
(3) 利用案内	10
5. 資料	11
(1) 蔵書点数	11
(2) 図書（一般書・児童書）	12
(3) 郷土行政資料・参考図書	12
(4) ヤングアダルト図書	12
(5) 外国語資料	12
(6) 録音図書・点字図書	12
(7) 大活字本	12
(8) 視聴覚資料	13
(9) マイクロフィルム・CD-ROM・16mmフィルム	13
(10) 新聞・雑誌	13
(11) 川本幸民関係資料	13
6. 活動	14
(1) 年間実績（指標）	14
(2) 全国公共図書館との比較	15
(3) 利用登録者数	16
(4) 貸出サービス	18
(5) 団体貸出	21
(6) レファレンス（調査相談）サービス	21
(7) 予約・リクエストサービス	21
(8) 複写サービス	21
(9) 障がい者サービス	22
(10) ヤングアダルト・高齢者・多文化サービス	22
(11) 視聴覚サービス	22
(12) 移動図書館	23
(13) 集会活動	25
(14) 「トライやる・ウィーク」	26
(15) インターンシップ等	26
(16) 図書館見学	26
(17) 資料展示・ギャラリー展示	27
(18) 学校図書館との連携	30
(19) 児童クラブ（学童保育）への支援	31
7. 予算・決算	
(1) 予算・決算額	32
(2) 図書購入費予算額の推移	32

1. 沿革

【有馬会図書館】

- 1894年（明治27年） 三田町に有馬郡衛生教育会付属図書部開設。県下図書館のはじまり
1903年（明治36年） 私立有馬会付属図書館と改称、巡回文庫開始
1944年（昭和19年） 太平洋戦争の激化にともない、同図書館廃館。資料散逸

【公民館図書室】

- 1965年（昭和40年） 公民館図書室設置。蔵書数約 500冊
1988年（昭和63年） 三田市中央公民館の蔵書数約13,000冊

【市立図書館建設準備】

<昭和61年度>

- 11月 「市立図書館建設基本計画」の策定（図書館施設研究所、菅原峻氏へ委託）

- 1987年（S62） 3月 同計画の策定完了

<昭和62年度>

- 4月 企画財政部に図書館建設担当を設置（職員1名）

- 7月 図書館関係者、学識経験者等で「図書館建設に伴う懇談会」発足

- 10月 「同懇談会」より「三田市立図書館計画報告書」を受理

- 1988年（S63） 2月 建設予定地を市街地とニュータウンとの中間点の南が丘にしぼる

- 3月 図書館建設予算を上程、市会で可決

<昭和63年度>

- 4月 企画財政部図書館建設担当の組織の充実をはかる（職員4名）

- 6月 「図書館を育てる市民の会」発足。作文募集182点の応募

- 8月 兵庫県立図書館と共催で図書館まつり開催。基本設計完了、造成工事完了

- 11月 三田市立図書館起工式

- 1989年（H1） 3月 図書購入 24,000冊（S63年度分）。図書館実施計画書の原案作成

<平成元年度>

- 8月 図書館定礎式

- 10月 図書館建物完工

- 11月 利用者事前登録受付開始

- 12月 図書館条例制定。名称を「三田市立図書館」とする

- 1990年（H2） 1月 市長部局の図書館建設担当から教育委員会市立図書館に所属変更

- 2月 図書館カードを事前登録者宛に発送（15,006名）

- 3月 古三田青磁 中央公民館から図書館特別展示室へ移転

【市立図書館開館】

- 3月 竣工開館式（12日）、一般利用開始（14日）

<平成2年度>

- 4月 図書館協議会設置、団体貸出開始（1日）

- 5月 初めての蔵書点検実施（23日～31日）

- 6月 視覚障がい者を対象に点字図書と録音図書の郵送貸出開始（1日）

- 6月 第1回図書館協議会開催（28日）

- 11月 視覚障がい者を対象にコンパクトディスクの郵送貸出開始（1日）

- 1991年（H3） 3月 平成2年度の市民1人当たり年間貸出冊数7.3冊を記録

<平成3年度>

- 4月 阪神地区公共図書館の広域利用開始（1日）

- 6月 天岡均一氏関係書簡と美術書の寄贈を受ける（12日）

- 10月 全国図書館大会（徳島市）で「第7回日本図書館協会建築賞優秀賞」を受賞
同賞設置以来、近畿で2館目、県下初（22日）

<平成4年度>

- 1992年（H4） 5月 洋書絵本貸出開始（1日）。延べ貸出冊数100万冊達成（23日）

- 10月 複製画163点貸出開始（21日）

<平成5年度>

- 1993年（H5） 11月 外国語資料コーナー設置（1日）
12月 第4回公共建築賞優秀賞受賞（7日）
1994年（H6） 1月 移動図書館「そよかぜ」巡回開始（19日）。延べ貸出冊数200万冊達成（24日）

<平成6年度>

- 7月 阪神地区公共図書館間のメールカー運行開始（16日）
1995年（H7） 1月 阪神大震災発生（17日）、被害軽微のため平常通り開館。移動図書館は21日～31日まで運行中止

<平成7年度>

- 4月 図書館カードの有効期限を3年に延長。個人貸出は図書4冊、CD2点以内に、団体貸出は200冊、2ヶ月以内に変更する
10月 コンピュータ新機種導入、利用者開放端末を2台増設（10日～11日）
12月 保存期限後の廃棄雑誌を市民へ無償譲渡する（9日）。以後、毎年実施する

<平成8年度>

- 1996年（H8） 5月 土・日曜のカウンターで「読書相談」の窓口を新たに設ける（11日）
1997年（H9） 2月 図書館所蔵資料の検索等ができるパソコン通信サービスを開始（1日）
3月 「三田市図書館体制整備基本計画」の策定

<平成9年度>

- 4月 個人貸出を図書6冊、CD3点以内、貸出期間3週間に変更する（1日）
4月 移動図書館ステーションを4ヶ所新設2ヶ所変更し、3週間毎の巡回とする
8月 三田市の公式インターネットホームページが開設、利用案内、移動図書館巡回日程、催し物案内等の情報提供を開始（1日）
10月 パソコン通信サービスの利用時間を拡大（2日）

<平成10年度>

- 1998年（H10） 4月 関西学院大学図書館との相互協力開始（1日）。カラーコピーを開始（2日）
5月 調査相談室でインターネットによるレファレンスを開始（7日）
7月 小学5・6年生による1日図書館員を実施（22日～24日）
10月 市制40周年記念事業「蘭学者川本幸民とその足跡展」（11日～11月1日）及び記念講演会（18日）を開催する
11月 市内中学2年生による「トライやるウィーク（職業体験）」を受け入れる。以後、毎年実施される

<平成11年度>

- 1999年（H11） 4月 館内整理日を毎月月末から毎月第1木曜へ規則変更（6月3日から実施）
児童室に赤ちゃん絵本コーナーを設置（25日）
10月 開館10周年記念事業イベント「紙の宝石・書票展」（10月13日～11月1日）
2000年（H12） 3月 開館10周年記念事業「本とのつどい～としょかんまつり」を開催（12日）
角野栄子氏講演会「お話の宅急便～自作を語る」（12日）
国際アンデルセン賞オナーリスト図書展（8日～19日）
図書館10年のあゆみパネル展（8日～19日）

<平成12年度>

- 7月 コンピュータシステムの更新に伴う臨時休館（6日）
8月 館内の利用者用検索端末（OPAC）からの予約受付開始（1日）
8月 新設の藍市民センター図書室へ図書館のコンピュータシステムを接続（2日）
11月 「図書・雑誌リサイクルフェア」開催、廃棄資料を市民に無償譲渡する（10日）
2001年（H13） 2月 障がい者サービス登録者へプレクストークの貸出開始（1日）

<平成13年度>

- 4月 コンパクトディスクを半開架方式から開架に変更（20日）
7月 複製画を閉架書庫から開架に移動（6日）

<平成14年度>

- 2002年（H14） 4月 図書館協議会を社会教育委員の会へ統合する
4月 「キッピーネットさんだ」開設、インターネットでの蔵書検索開始（15日）
4月 Eメールアドレス登録開始。予約資料の取置連絡をメール、ハガキに変更（19日）
4月 コミックスコーナーの設置（19日）
5月 子ども読書活動推進法施行の記念講演会「子どもと本のかげ橋」を開催（11日）
9月 障がい者サービス登録者への郵送貸出サービスを拡大、充実（1日）

<平成15年度>

- 2003年（H15） 10月 （仮称）ウッディタウン市民センター（図書室）起工式（4日）
10月 小・中学校図書館の図書ボランティア・図書教育担当者懇談会へ参加（7日）

<平成16年度>

- 2004年（H16） 8月 （仮称）ウッディタウン市民センター図書室用図書選定開始（予算50,000千円）
11月 2階ラウンジにリサイクル本コーナー設置
2005年（H17） 2月 （仮称）ウッディタウン市民センター図書室へ購入図書（約32,900冊）の搬入、
検品、データ検収、配架開始

<平成17年度>

- 4月 「三田市立図書館条例」改正。藍市民センター図書室を「三田市立図書館藍分室」と所管変更。開設準備中の（仮称）ウッディタウン市民センター図書室を「三田市立図書館ウッディタウン分館」と定める（1日）
4月 （本館）土曜こどもシアターの開催を休止
4月 館内の利用者用検索端末の機能を向上、出納請求票の印字など（23日）
6月 ウッディタウン分館開館。市内図書館3施設体制での運営開始（1日）
2006年（H18） 3月 （本館）複製画の貸出を終了（31日）。所蔵全点を社会福祉協議会へ移管
3月 年間個人貸出冊数が100万冊を突破（1,155,050冊）。人口1人当りの貸出冊数10.2冊を達成（全国第3位／同規模自治体23市）

<平成18年度>

- 4月 「三田市行革断行プラン」により、コンパクトディスクの購入を中止。雑誌のタイトル数を半減し、分館、分室の雑誌コーナーを廃止する（9日）
4月 本館と分室・分館で、特別整理期間をずらして蔵書点検等の作業を実施する。（本館：18日～26日、分室・分館：10日～18日）
2007年（H19） 2月 『三田の図書館～平成17年度図書館年報～』をホームページに掲載する

<平成19年度>

- 4月 図書館利用に関する個人情報の取り扱い（保護、管理）を強化する（1日）
4月 新コンピュータシステム導入。資料の返却館を所蔵館とする新しい資料管理方式を開始する。（分館）利用者用検索端末を1台増設（21日）

2008年（H20）

- <平成20年度> 4月 市の組織変更により、教育委員会から社会教育部門が市長部局へ移管される
図書館は、「まちづくり部生涯学習支援室三田市立図書館」となる
4月 本館と分館において、元旦を除く全祝日の開館を実施する
8月 （本館）玄関横にAED（自動体外式除細動器）を設置する

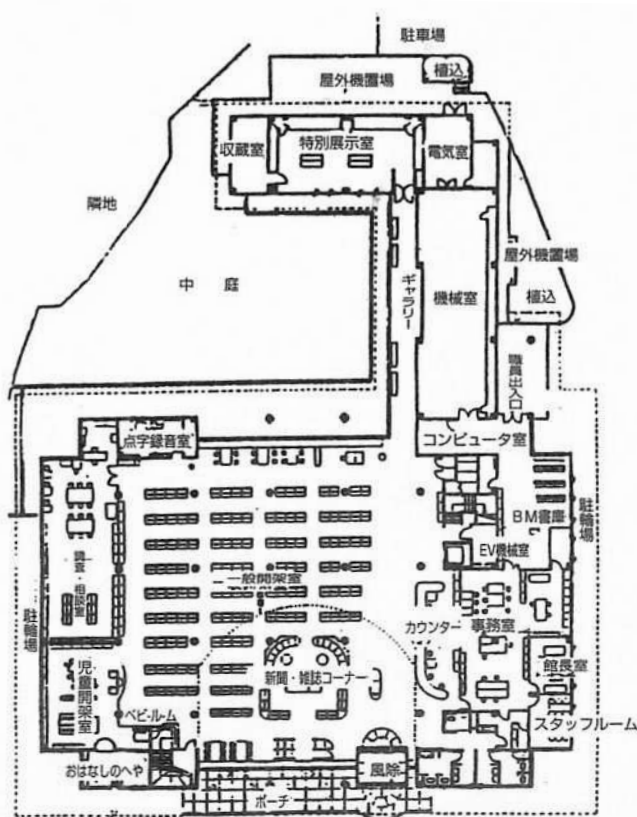
2009年（H21）

- <平成21年度> 4月 「新行政改革プラン」の移動図書館運行廃止計画を変更。巡回を北部地域に限定し、3コース9ステーションに縮小して継続する
5月 新型インフルエンザの流行により、金曜名画サロン（22日）、お話し会等の集会行事を一時中止し、入口に消毒液、注意掲示等を設置。
9月 移動図書館高平コースに志手原小学校を追加。3コース10ステーションとする
2010年（H22） 2月 「三田ふるさと学習館」オープンに際し、当館所蔵の川本幸民関係の貴重資料を貸し出し、一般展示に供する
3月 図書館開館20周年（12日）
年間個人貸出冊数が120万冊を突破（1,220,773冊）する

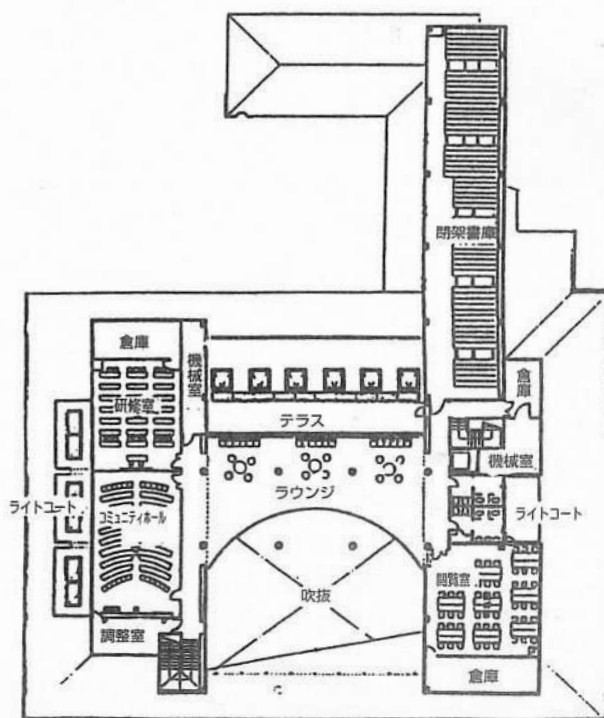
2. 施 設

(1) 三田市立図書館 (本館)

所在地	〒669-1535 三田市南が丘2丁目11番57号	
敷地面積	5,630㎡	
建築面積	2,082㎡	
延面積	2,676㎡	
	1階	1,731㎡
	2階	945㎡
構造	鉄筋コンクリート造2階建	
開館日	平成2年3月14日	
主な施設	1階	一般開架室 【約40,000冊収容】 (AVコーナー、新聞・雑誌コーナー、点字録音室)
		児童開架室 【約20,000冊収容】 (おはなしのへや、ベビールーム)
		調査相談室 【約3,000冊収容】
		特別展示室 ギャラリー 事務室 コンピュータ室
		移動図書館書庫 【約10,000冊収容】
	2階	コミュニティホール (100席) 研修室 (50席)
		閲覧室 (48席) ラウンジ
		閉架書庫 【約120,000冊収容】
		駐車場 (42台) 駐輪場 (約100台)



前面広場
1階 平面図



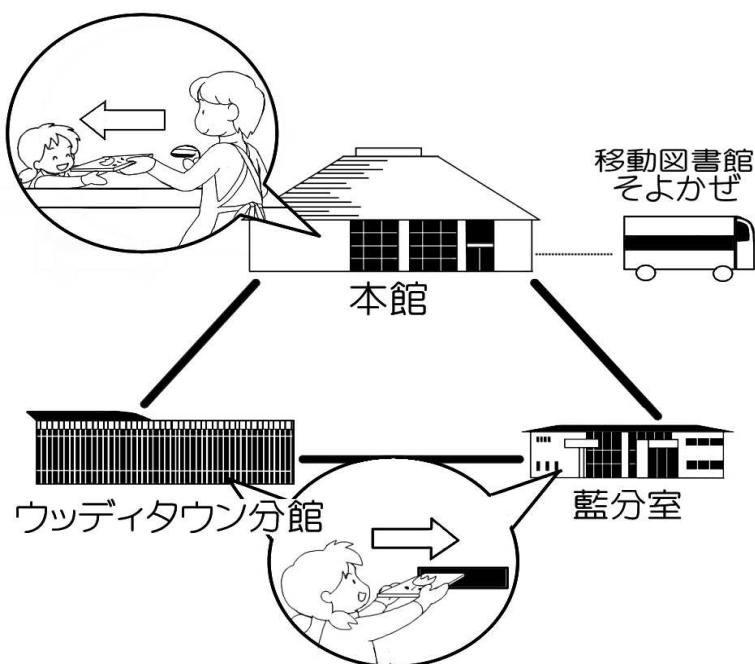
2階 平面図

(2) 三田市立図書館藍分室

所在地	〒669-1349 三田市大川瀬1307番地の44 (三田市藍市民センター内)
床面積	図書館部分 204㎡ (藍市民センター全体 1,748㎡)
開館日	平成12年8月2日
主な施設	開架室 一般書コーナー 【約 15,000冊収容】 児童書コーナー 【約 5,000冊収容】 (参考図書コーナー、新聞コーナー) 閉架書庫 【約 15,000冊収容】

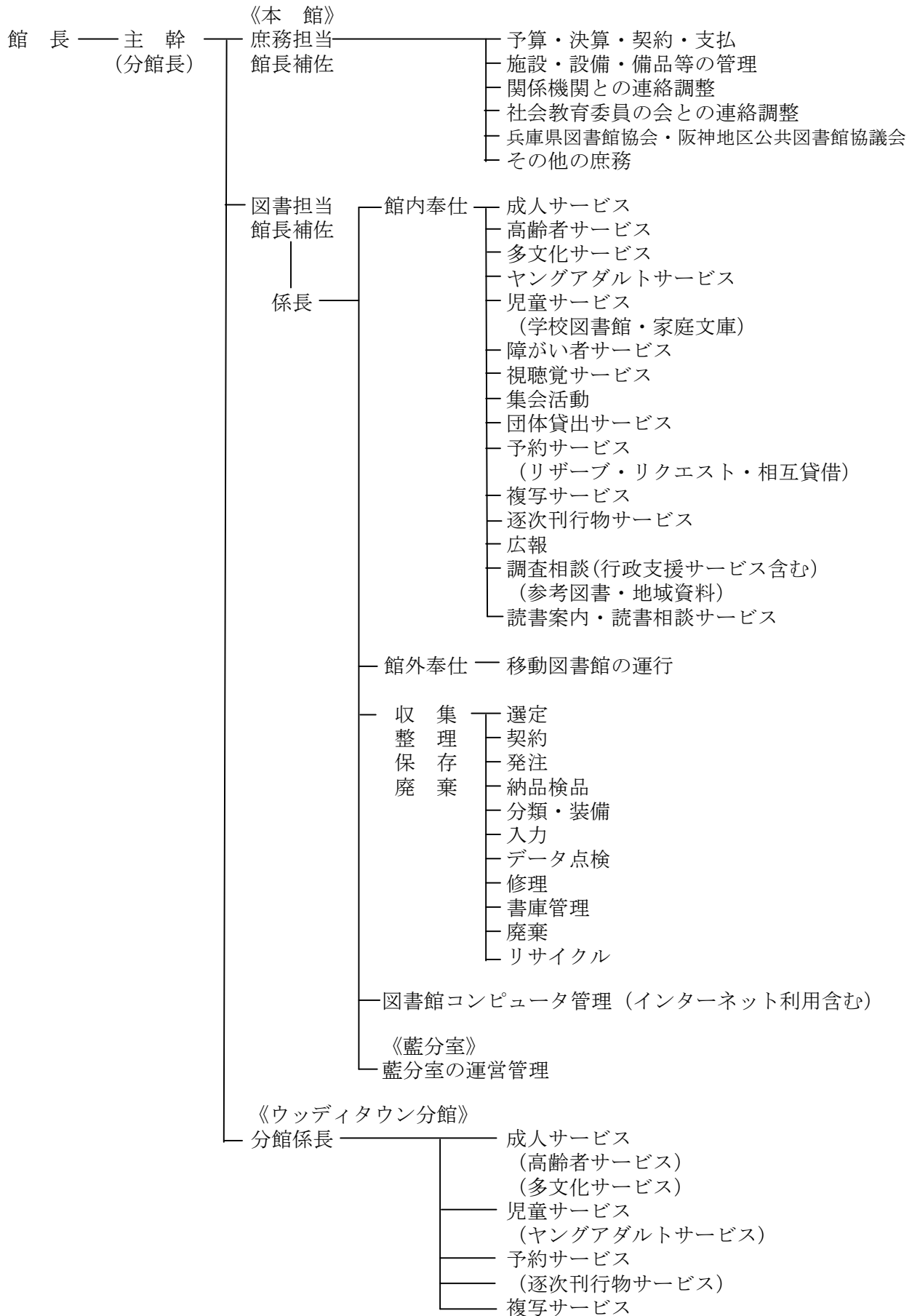
(3) 三田市立図書館ウディタウン分館

所在地	〒669-1321 三田市けやき台1丁目4番地1 (三田市ウディタウン市民センター内)
床面積	図書館部分 896㎡ (ウディタウン市民センター全体 4,629㎡)
開館日	平成17年6月1日
主な施設	開架室 一般開架フロア 【約 40,000冊収容】 (生活情報の本コーナー、三田市関係資料コーナー、 ティーンズコーナー、大活字本コーナー) 児童開架フロア 【約 20,000冊収容】 (えほんのひろば、紙芝居コーナー) 屋外ウッドデッキ 閉架書庫 【約 10,000冊収容】



3. 組織 (平成22年4月1日現在)

(1) 構成図



(2) 職員構成

職種／所属館別職員配属表

職種		館			合計
		本館	藍分室	ウッディ タウン分館	
管理職	館長	1			2 (1)
	主幹兼分館長			1 (1)	
庶務 担当	正規 職員	館長補佐	1		3 (0)
		副主査	2		
		事務職員	0		
	パート	1			1 (0)
図書 担当	正規 職員	館長補佐	1 (1)		8 (8)
		係長	1 (1)	1 (1)	
		主任	1 (1)		
		事務職員	3 (3)	1 (1)	
	嘱託員	11 (11)	3 (3)	2 (2)	16 (16)
	※パート	13 (11)	2 (2)	9 (9)	24 (22)
図書担当小計		30 (28)	5 (5)	13 (13)	48 (46)
合計		35 (28)	5 (5)	14 (14)	54 (47)

※週3日×18人、週4日×5人、週5日×1人

() は司書有資格者数

(1) 基本方針

- ① 生活のなかの図書館
幼児から高齢者まですべての市民が本を読んで楽しみ、生活の知恵を得、体の健康とともに、心の健康と心の豊かさを育む生涯学習の場とする。
- ② 文化を創造し、伝えていく図書館
読書を通じて芽生える「もっと深く学びたい」という知的欲求に応じ、市民の自由で自発的な学習や研究活動を支え、そこから三田市の文化が生まれ、拡がり伝えられる拠点とする。
- ③ 健全な青少年を育てる図書館
青少年が豊かな資料に接しながら読書習慣を培い、広い知識、豊かな情操、強い意志を養い、健全な青少年を育てるのに役立つ場とする。
- ④ ふるさつを見つめる図書館
一般図書のほか、郷土に関する資料、視聴覚資料及び他の図書館との連携によって多様化を図り、図書館資料を通じて、住民が現状を見つめ、未来を語り、教養を高める場とする。

(2) 図書館サービス

- ① 図書館サービスの目標をすべての市民とする。
- ② 個人貸出登録率を25%以上とし、登録者1人当たりの年間貸出冊数は25冊以上を目標とする。
- ③ 全域サービス
三田市立図書館（本館）、分室、移動図書館、分館による図書館システムの整備と連携により、本館への遠近にかかわらず、図書館サービスを提供できるようにつとめる。
- ④ 児童へのサービス
読書習慣は児童期に形成されることから、将来を担う児童へのサービスは「読み聞かせ」等による読書への導入活動と、児童の発達段階に応じた資料を十分に備える。
- ⑤ 障がい者へのサービス
身体が不自由な方に対する図書館サービスは、欠かすことができないものである。視覚の不自由な人々に朗読・音訳サービスをし、録音テープ等を貸出す。また、直接来館できない人には郵送貸出等サービスを行う。
- ⑥ 高齢者へのサービス
高齢者のニーズにあった内容の資料と大活字本、拡大読書器等を備える。
- ⑦ 視聴覚サービス
情報化社会の進行、メディアの多様化にともない、視聴覚資料の重要性が高まっているため、図書、雑誌などの活字メディアを補完する資料として音声、映像資料等を備える。
- ⑧ 地域資料の収集と活用
三田市の歴史をたずね、現在を知り、未来を考えるとこととするため、三田市に関する資料を市の内外にわたって可能なかぎり収集し保存して、市民の利用に供するとともに活用を図る。
 - 埋もれている歴史資料の発掘収集
 - 三田市に関する資料・情報の広範な収集
 - 市の行政機関の資料の収集
 - 収集した資料・情報の組織化とその活用

(3) 利用案内

平成22年4月1日現在

施設		本館	藍分室	ウッディタウン分館
開館時間		午前10時～午後6時	水曜日～金曜日 午後1時30分～午後5時	午前10時～午後6時
		月曜日(平日) 午前10時～午後1時	土・日曜日 午前10時30分～午後5時	
休館日		火曜日(祝日は開館し、次の平日を休館します)	祝日・月曜日 火曜日(祝日の場合は翌日も休館します)	月曜日(祝日は開館) 火曜日(祝日は開館し、次の平日を休館します)
		第1木曜日(1、4、5月を除く)、年末年始、特別整理期間		
個人貸出	利用資格	(1) 三田市内に住んでいる人 (2) 三田市内の事業所に勤めている人 (3) 三田市内の学校に通っている人 (4) 阪神広域行政圏の6市1町(尼崎市、西宮市、芦屋市、伊丹市、宝塚市、川西市、猪名川町)に住んでいる人		
	利用登録	図書館利用申込書に必要事項を記入して、図書館カードの交付をうける。図書館カードは、本館、藍分室、移動図書館、ウッディタウン分館、と共通		
	貸出冊数	資料の貸出は、本館、藍分室、移動図書館、ウッディタウン分館、合わせて1人につき図書6冊、コンパクトディスク3点以内		
	貸出期間	21日以内(移動図書館は、次の巡回日まで)		
団体貸出(*)	貸出の対象	市内の学校、地域の団体、職域の団体、その他読書活動を行う団体		
	貸出冊数	1団体につき200冊以内(移動図書館は、50冊以内)		
	貸出期間	2ヶ月以内(移動図書館は、2回先の巡回日まで)		
サービス	郵送貸出(*)	身体に障がいがあり、来館が困難な人、及び長期間寝たきりの状態で、常に介護を必要とする人に実施(事前の登録が必要。無料)		
	対面朗読(*)	視覚に障がいのある方に朗読サービスを実施(事前の申し込みが必要)		
	複写	白黒1枚10円、カラー1枚50円(藍分室除く)。館内資料で著作権法の許す範囲内		
	予約	貸出中又は未所蔵の資料の利用を希望する場合は、予約・リクエストができる。		
	調査相談(*)	郷土の資料、読書相談、日常生活や社会活動に関する調査や調べ物を受け、資料の提供や回答、および他機関の所蔵調査、紹介等を行う。		
ホームページ	提供情報：所蔵資料検索、新着案内、ベストリーダー、利用案内、催し物案内、休館日案内、移動図書館巡回日案内、お知らせ、個人情報の取り扱いについて、『図書館年報(PDF版)』 アドレス： http://libweb.area-sanda-hyogo.jp/toshow/			
移動図書館	市内北部地域の10ステーション(3コース)を3週間に1度巡回する			
貸出できる資料	(1) 一般書、児童書、雑誌(最新号を除く) (2) コンパクトディスク (3) 点字図書、録音図書			
貸出できない資料	(1) 貴重な資料及び地域資料で3段ラベルのもの (2) 官広報、新聞、電話帳、雑誌の最新号 (3) 辞書、辞典、年鑑、人名録等の参考図書で赤ラベルのもの (4) 視聴覚資料(コンパクトディスクを除く)			
施設等の利用	館内各施設等の利用は、図書館活動を推進させる目的をもったものに限る			
禁止事項	館内での飲食、喫煙。図書館カードの譲渡、貸与。その他迷惑行為など			
特別展示室(*)	ふるさと三田の資料の展示(古三田青磁等)			

(*)は、本館で実施

5. 資料

(平成22年3月31日現在)

(1) 蔵書点数

資料種別 年度	一般書	児童書	視聴覚 資料	複製画	雑誌	合 計
平成17年度末蔵書数	233,320	90,597	11,978	225	8,419	344,539
平成18年度末蔵書数	225,108	92,495	11,862	0	5,488	334,953
平成19年度末蔵書数	235,652	96,526	12,098	0	5,429	349,705
平成20年度末蔵書数	242,314	98,089	11,832	0	7,242	359,477
平成21年度末蔵書数	245,941	100,549	11,929	0	7,297	365,716

※平成17年度からはウッディタウン分館・藍分室を含む

① 資料購入状況 (平成21年度)

資料種別		一般書	児童書	視聴覚資料	合 計	雑誌(※)
本 館	購入点数	6,387	1,360	25	7,772	1,744
	購入金額	8,993,798	1,896,653	307,125	11,197,576	1,149,439
藍分室	購入点数	1,168	423	0	1,591	0
	購入金額	1,470,027	473,823	0	1,943,850	0
移動図書館	購入点数	200	243	0	443	0
	購入金額	241,805	230,819	0	472,624	0
ウッディタウン 分館	購入点数	4,236	1,295	0	5,531	0
	購入金額	5,214,519	1,669,655	0	6,884,174	0
合 計	購入点数	11,991	3,321	25	15,337	1,744
	購入金額	15,920,149	4,270,950	307,125	20,498,224	1,149,439

※消耗品費

(2) 図書（一般書・児童書）

種別 分類	本館		藍分室		移動図書館		ウッディタウン分館		合計	
	一般書	児童書	一般書	児童書	一般書	児童書	一般書	児童書	一般書	児童書
0類 総記	4,524	393	403	107	19	6	1,039	139	5,985	645
1類 哲学	6,733	413	504	122	78	73	1,919	299	9,234	907
2類 歴史	13,911	2,491	1,681	524	145	114	4,072	1,356	19,809	4,485
3類 社会科学	15,888	1,846	1,335	467	189	68	6,035	775	23,447	3,156
4類 自然科学	8,668	3,904	1,114	870	133	299	3,154	2,302	13,069	7,375
5類 技術工学	14,594	1,567	2,821	421	953	166	7,686	826	26,054	2,980
6類 産業	5,463	950	709	314	147	62	2,307	462	8,626	1,788
7類 芸術	17,377	3,106	1,861	783	174	505	5,412	2,201	24,824	6,595
8類 言語	3,806	703	472	162	32	31	1,042	354	5,352	1,250
9類 文学	69,027	17,361	10,930	3,773	1,229	1,309	24,890	9,100	106,076	31,543
絵本		22,316		2,739		2,159		10,123		37,337
紙芝居		1,169		200		203		527		2,099
コミックス	3,413	324	0	0	29	65	23	0	3,465	389
小計	163,404	56,543	21,830	10,482	3,128	5,060	57,579	28,464	245,941	100,549
館別合計	219,947		32,312		8,188		86,043		346,490	

(3) 郷土行政資料・参考図書

郷土行政資料	5,177
参考図書	6,587

(4) ヤングアダルト図書

	本館	藍分室	ウッディ タウン分館	合計
単行本	6,914	280	2,627	9,821
文庫	3,439	564	1,699	5,702

(5) 外国語資料

	本館	藍分室	ウッディ タウン分館	合計
一般書・児童書	964	22	354	1,340
絵本	391	21	98	510

(6) 録音図書・点字図書

	本館	藍分室・ ウッディ タウン 分館	合計
録音図書	2,465	0	2,465
点字図書	626	0	626

(7) 大活字本

	本館	藍分室	ウッディ タウン分館	合計
大活字本	1,670	434	950	3,054

※(3)～(7)は、上の(2)表の中に含む

(8) 視聴覚資料

音楽分類	種別	種別				合計
	コンパクトディスク	ビデオテープ	レーザーディスク	カセットテープ	DVD	点数
	点数	点数	点数	点数	点数	点数
0 総記	49	25	0	0	0	25
1 クラシック	2,441	3	0	3	0	6
2 ポピュラー	5,380	66	37	0	2	105
3 邦楽	187	166	0	0	12	178
4 民族音楽	398	104	2	0	1	107
5 演芸・演劇	338	53	1	0	3	57
6 口頭表現	452	31	0	0	3	34
7 教育	8	522	447	4	1	974
8 自然音	80	6	0	0	0	6
9 児童音楽	565	8	0	0	0	8
合計	9,898	984	487	7	22	1,500

(9) マイクロフィルム・CD-ROM・16mmフィルム

マイクロフィルム	461
CD-ROM	69
16mmフィルム	1

※マイクロフィルム…『神戸新聞地方版(兵庫県内)』(昭和22年1月以降所蔵)

※CD-ROM…朝日新聞記事データベース(昭和60年分～平成17年)
読売新聞縮刷版(平成18年～)など

(10) 新聞・雑誌

		本館	藍分室	ウッディタウン分館	合計
公報	タイトル数	3	1	1	5
	うち寄贈	1	1	1	3
新聞	タイトル数	12	6	8	26
	うち寄贈	1	4	1	6
一般誌	タイトル数	125	0	1	126
	うち寄贈	12	0	0	12
児童誌	タイトル数	16	0	0	16
	うち寄贈	0	0	0	0
合計	タイトル数	156	7	10	173
	うち寄贈	14	5	2	21

(11) 川本幸民関係資料

三田出身の偉人に関する資料を収集している。

特に、江戸時代末期に活躍した蘭学者川本幸民について、市制40周年記念事業「蘭学者川本幸民とその足跡展」(平成10年)の開催にあたり、日本学士院等に分散していた関係資料の大部分を所蔵施設の許諾を得て撮影、マイクロフィルム化した。その中から川本幸民が翻訳した西洋科学書等の写本、口述記録や雑記帳(実験メモ類)等の46点を写真製本し、館内閲覧に供している。

初めて「化学」という言葉を用いるなど、日本科学史の黎明期を明らかにする貴重なコレクションである。

6. 活 動

(平成22年3月31日現在)

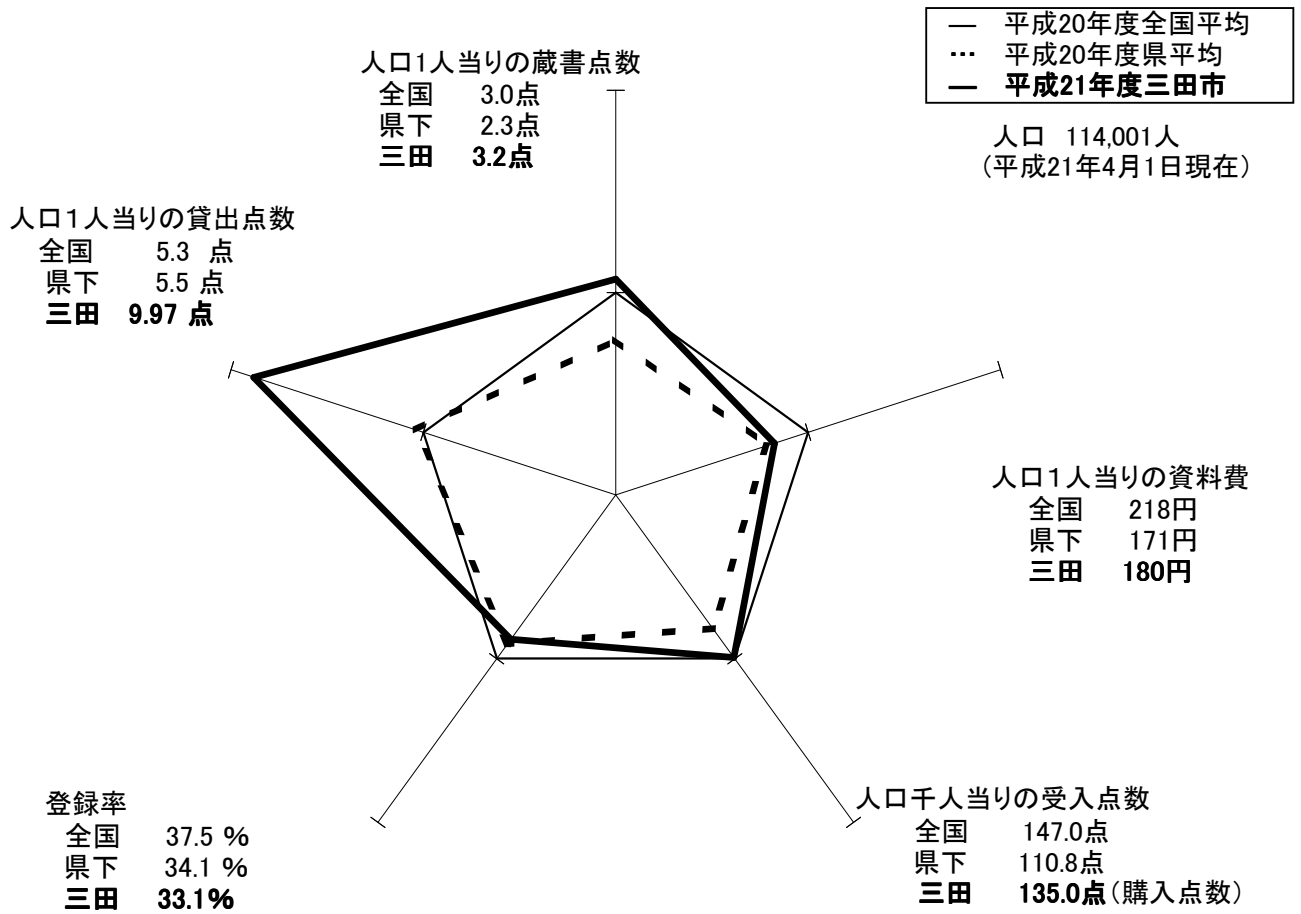
(1) 年間実績 (指 標)

* 人口は平成21年4月1日現在

(1) 登録率 33.1% $\frac{\text{市民登録者数 (37,777人)}}{\text{人口 (114,001人)}} \times 100$	(8) 人口千人当りの購入点数 135点 $\frac{\text{購入点数 (15,337点)}}{\text{人口 (114,001人)}} \times 1,000$
(2) 貸出密度 (人口1人当りの貸出点数) 10.0点 $\frac{\text{市民貸出点数 (1,136,238点)}}{\text{人口 (114,001人)}}$	(9) 司書職員1人当りの奉仕人口 3,403人 $\frac{\text{人口 (114,001人)}}{\text{職員数 (33.5人)}} ※$
(3) 実質貸出密度 (登録者1人当りの貸出点数) 29.7点 $\frac{\text{個人貸出点数 (1,205,892点)}}{\text{個人登録者数 (40,627人)}}$	(10) 司書職員1人当りの貸出点数 35,997点 $\frac{\text{個人貸出点数 (1,205,892点)}}{\text{職員数 (33.5人)}} ※$
(4) 平均貸出冊数 3.4点 $\frac{\text{個人貸出点数 (1,205,892点)}}{\text{個人貸出人数 (355,809人)}}$	(11) 資料平均単価 1,337円 $\frac{\text{図書費 (20,500,000円)}}{\text{購入点数 (15,337点)}}$
(5) 蔵書回転率 (年間平均貸出回数) 3.3回 $\frac{\text{個人貸出点数 (1,205,892点)}}{\text{資料点数 (365,716点)}}$	(12) 1冊当りの貸出コスト 207.5円 $\frac{\text{図書館費 (250,176,368円)}}{\text{個人貸出点数 (1,205,892点)}}$
(6) 人口1人当りの資料点数 3.2点 $\frac{\text{資料点数 (365,716点)}}{\text{人口 (114,001人)}}$	(13) 貸出サービス実績 1,612,277,604円 $\text{個人貸出点数 (1,205,892点)} \times \text{資料平均単価 (1,337円)}$
(7) 人口1人当りの資料費 180円 $\frac{\text{図書費 (20,500,000円)}}{\text{人口 (114,001人)}}$	(14) 貸出サービス指数 (図書館行政効果) 6.4 $\frac{\text{貸出サービス実績 (1,612,277,604円)}}{\text{図書館費 (250,176,368円)}}$
(15) 市民1人当りのサービス効果 10,755円 * 三田市に図書館が無く、市民1人ひとりが本を購入したと仮定して、 図書館の貸出サービスを金額に換算したものです。 $\frac{\text{資料平均単価 (1,337円)} \times \text{市民貸出点数 (1,136,238点)} - \text{図書館費 (250,176,368円)}}{\text{人口 (114,001人)}}$	

※ 嘱託員・パート職員も正規職員に換算 (年間実労働時間: 1,500時間を、正規職員1人とする)

(2) 全国公共図書館との比較



図書館指標の推移

年度	項目	人口1人当りの蔵書点数	人口1人当りの資料費	人口千人当りの購入点数	登録率 (%)	人口1人当りの貸出点数
平成17年度		3.00	308	208	35.5	10.12
平成18年度		2.96	265	185	34.8	10.39
平成19年度		3.07	193	144	34.7	10.00
平成20年度		3.16	193	146	38.8	10.54
平成21年度		3.21	180	135	33.1	9.97

人口11万人台の市の年間貸出点数

順位	自治体		貸出数(千点)	館数
1	半田市	愛知	1,258	2
2	草津市	滋賀	1,258	2
3	河内長野市	大阪	1,257	1
4	三田市	兵庫	1,198	2
5	東近江市	滋賀	1,179	7
6	国分寺市	東京	1,091	6
7	東久留米市	東京	968	4
8	白山市	石川	961	9
9	羽曳野市	大阪	895	6
～ 10から26までは略 ～				
平均	26市		817千点	3

出典：『日本の図書館2009』

(データは平成20年度)

(3) 利用登録者数 (全館)

※人口は各年度4月1日現在

区分 年度	市民	郵送	市民 合計	広域 (阪神)	その他	個人 合計	団体	相互 貸借	総合計	人口	登録率 (%)	新規 登録
17	40,325	42	40,367	1,899	1,233	43,499	65	9	43,573	113,690	35.5	5,027
18	39,369	43	39,412	1,811	1,164	42,387	65	9	42,461	113,332	34.8	3,455
19	39,302	47	39,349	1,763	1,165	42,277	69	9	42,355	113,368	34.7	3,045
20	44,111	50	44,161	2,090	1,485	47,736	73	9	47,818	113,730	38.8	4,779
21	37,729	48	37,777	1,603	1,247	40,627	63	9	40,699	114,001	33.1	4,074

① 地区別登録者数 (団体登録等除く) (全館)

※人口は平成21年4月1日現在

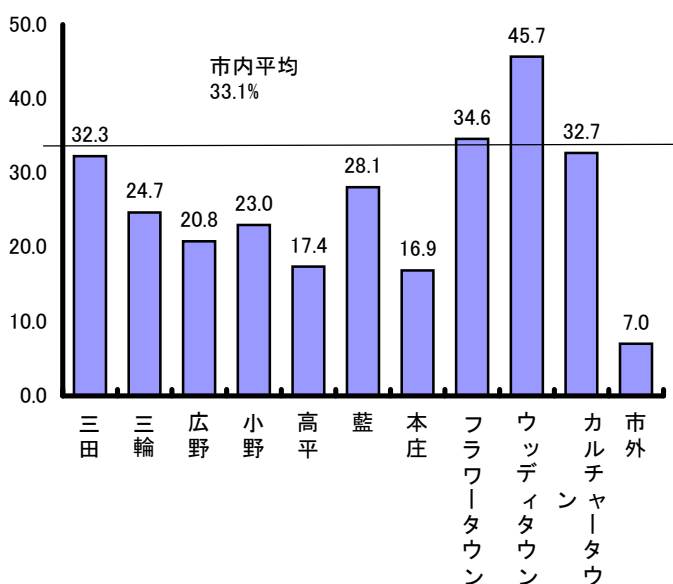
地区 項目	三田	三輪	広野	小野	高平	藍	本庄	フラワー タウン	ウッディ タウン	カルチャー タウン	市内合計
登録者	4,006	4,036	1,370	628	667	3,320	451	8,389	14,063	847	37,777
地区人口	12,400	16,356	6,579	2,735	3,837	11,801	2,673	24,247	30,783	2,590	114,001
登録率(%)	32.3	24.7	20.8	23.0	17.4	28.1	16.9	34.6	45.7	32.7	33.1
構成比(%)	9.9	9.9	3.4	1.5	1.6	8.2	1.1	20.6	34.6	2.1	93.0

地区 項目	阪神	神戸市	篠山市	加東市	三木市	丹波市	その他 県内	県外	市外 合計	総合計
登録者	1,603	993	86	13	88	16	27	24	2,850	40,627
構成比(%)	3.9	2.4	0.2	0.03	0.22	0.04	0.07	0.06	7.0	100.0

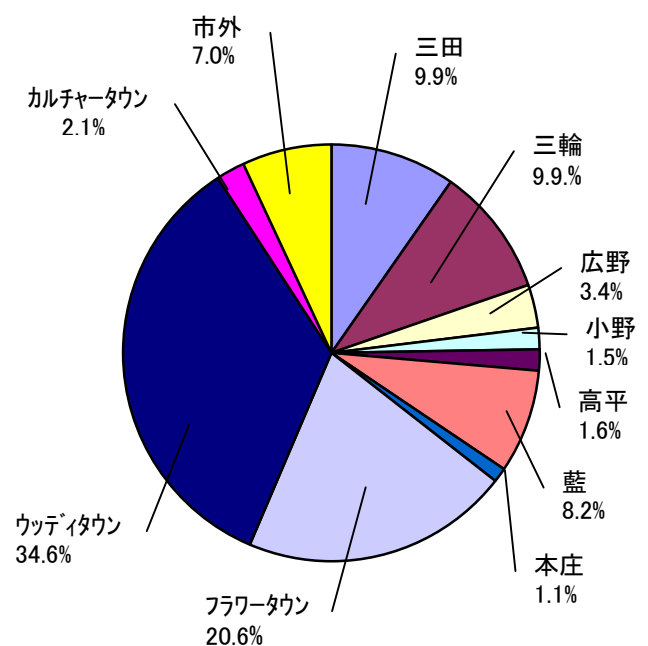
※登録率 = [各地区別の登録者数] ÷ [各地区人口] × 100(%)

※構成比 = [各地区別の登録者数] ÷ [全体の登録者数] × 100(%)

地区別登録率



地区別構成比



② 阪神広域利用登録者数（平成22年3月31日現在）

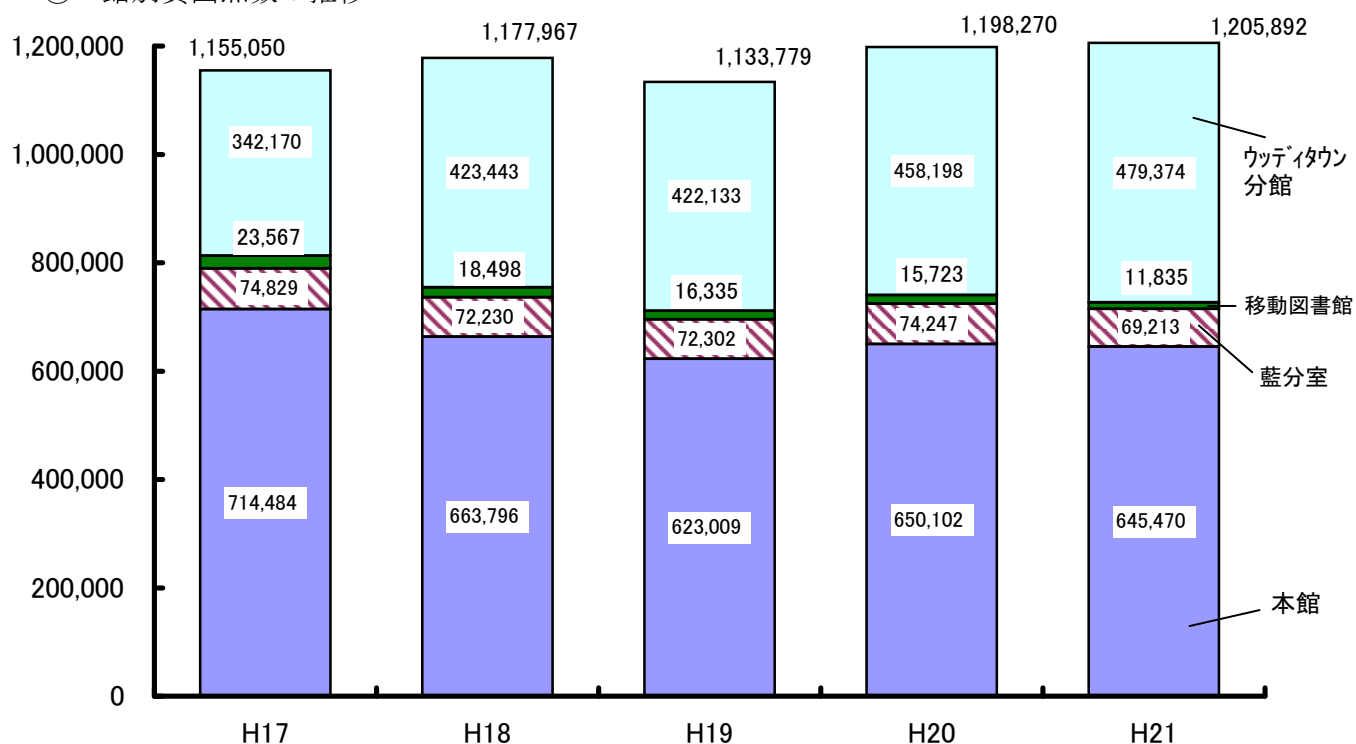
住民 登録館	三田市	芦屋市	西宮市	尼崎市	伊丹市	宝塚市	川西市	猪名川町	合 計
三田市立		13	1,161	52	56	229	65	27	1,603
芦屋市立	8		1,994	111	38	80	18	2	2,251
西宮市立	310	4,078		4,485	963	4,906	250	31	15,023
尼崎市立	166	316	4,639		2,861	698	319	38	9,037
伊丹市立	209	112	1,532	10,593		5,614	2,092	141	20,293
宝塚市立	137	61	2,694	185	548		420	28	4,073
川西市立	1,368	158	2,355	1,420	4,488	30,889		5,978	46,656
猪名川町立	193	10	92	112	216	1,210	22,910		24,743
合 計	2,391	4,748	14,467	16,958	9,170	43,626	26,074	6,245	123,679

(4) 貸出サービス (団体貸出分を除く)

年度	項目	開館日数	入館者数 (本館)	貸出者数	貸出点数	増加率	返却点数
平成17年度		273日	298,418人	333,327人	1,155,050点	19.5%	1,149,750点
平成18年度		282日	285,181人	336,767人	1,177,967点	2.0%	1,175,236点
平成19年度		274日	272,621人	327,024人	1,133,779点	▲3.8%	1,139,781点
平成20年度		296日	284,410人	349,749人	1,198,270点	5.7%	1,197,596点
平成21年度	本館	291日	284,859人	183,239人	645,470点	▲0.7%	636,585点
	1日平均		979人	630人	2,218点	▲1.1%	2,188点
	藍分室	234日	—	21,960人	69,213点	▲6.8%	73,181点
	1日平均		—	94人	296点	▲7.6%	313点
	移動図書館	50日	—	2,919人	11,835点	▲24.7%	10,558点
	1日平均		—	58人	237点	44.3%	211点
	ウッドイタウン分館	250日	—	147,691人	479,374点	4.6%	486,117点
	1日平均		—	591人	1,917点	3.8%	1,944点
合計	298日	284,859人	355,809人	1,205,892点	0.6%	1,206,441点	

※各館の休館日が違うため、年間開館日数は298日となる(特別整理期間、祝日振替等)

① 館別貸出点数の推移



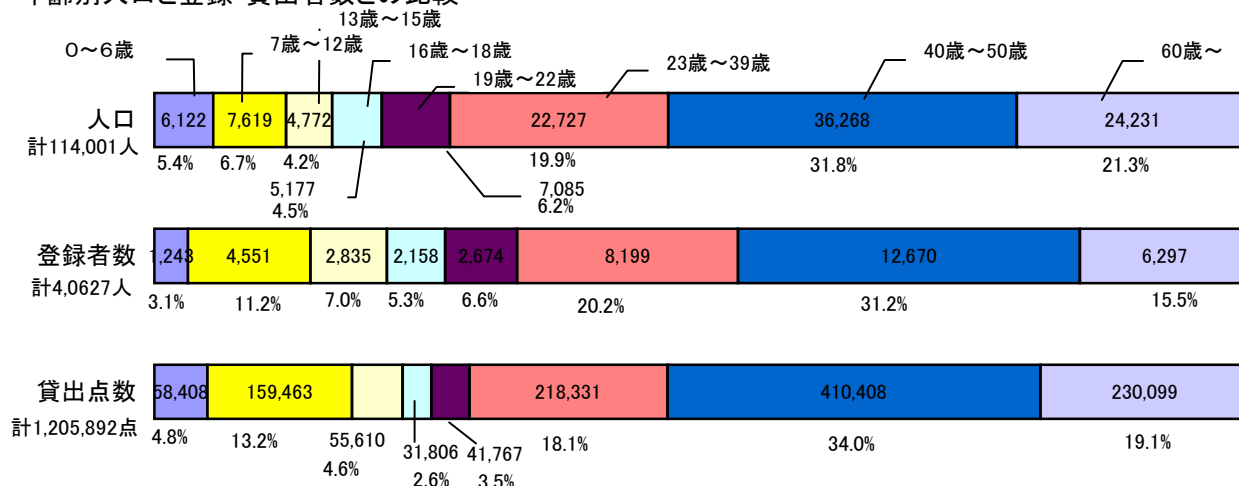
② 資料種別貸出状況

年度	項目	一般書	児童書	視聴覚資料	雑誌	複製画 (H17で終了)	合計
	平成17年度		681,745	368,223	71,955	32,598	529
平成18年度		707,324	364,905	73,367	32,371	0	1,177,967
平成19年度		692,442	345,625	65,586	30,126	0	1,133,779
平成20年度		753,348	344,738	65,465	34,719	0	1,198,270
平成21年度	本館	404,495	148,574	60,215	32,186	0	645,470
	藍分室	51,224	16,923	582	484	0	69,213
	移動図書館	3,949	7,634	12	240	0	11,835
	ウディタウン分館	314,902	156,124	4,008	4,340	0	479,374
	合計	774,570	329,255	64,817	37,250	0	1,205,892

③ 年齢区分別貸出状況

年度	年齢	0～6歳	7～12歳	13～15歳	16～18歳	19～22歳	23～39歳	40～59歳	60歳～	合計
	平成17年度		58,443	184,332	62,477	38,136	41,797	223,400	408,854	137,611
平成18年度		54,278	178,883	61,543	39,034	42,592	220,154	422,570	158,913	1,177,967
平成19年度		51,386	157,956	62,713	32,557	38,936	213,648	401,816	174,767	1,133,779
平成20年度		55,992	168,285	59,672	33,998	39,253	222,697	416,521	201,852	1,198,270
平成21年度	本館	28,344	63,570	25,615	16,024	26,401	123,351	217,660	144,505	645,470
	藍分室	1,846	12,848	6,089	2,019	2,446	8,957	24,486	10,522	69,213
	移動図書館	1,149	5,442	357	195	25	1,640	1,449	1,578	11,835
	ウディタウン分館	27,069	77,603	23,549	13,568	12,895	84,383	166,813	73,494	479,374
	合計	58,408	159,463	55,610	31,806	41,767	218,331	410,408	230,099	1,205,892

年齢別人口と登録・貸出者数との比較



④ 地区別貸出状況

項目 \ 地区	三 田	三 輪	広 野	小 野	高 平	藍	本 庄	フラワー タウン	ウッディ タウン	カルチャー タウン	市内合計
延べ貸出者数	34,366	32,150	10,102	4,820	4,454	29,193	2,938	71,237	140,144	7,132	336,536
利用者数	2,899	2,777	946	449	478	2,388	302	6,028	10,620	641	27,528
貸出率	72.4	68.8	69.1	71.5	71.7	71.9	67.0	71.9	75.5	75.7	72.9
貸出点数	117,762	115,080	35,888	17,214	17,485	95,900	11,214	247,668	453,224	24,854	1,136,289
貸出点数比率	9.8	9.5	3.0	1.4	1.4	8.0	0.9	20.5	37.6	2.1	94.2
登録者数	4,006	4,036	1,370	628	667	3,320	451	8,389	14,063	847	37,777

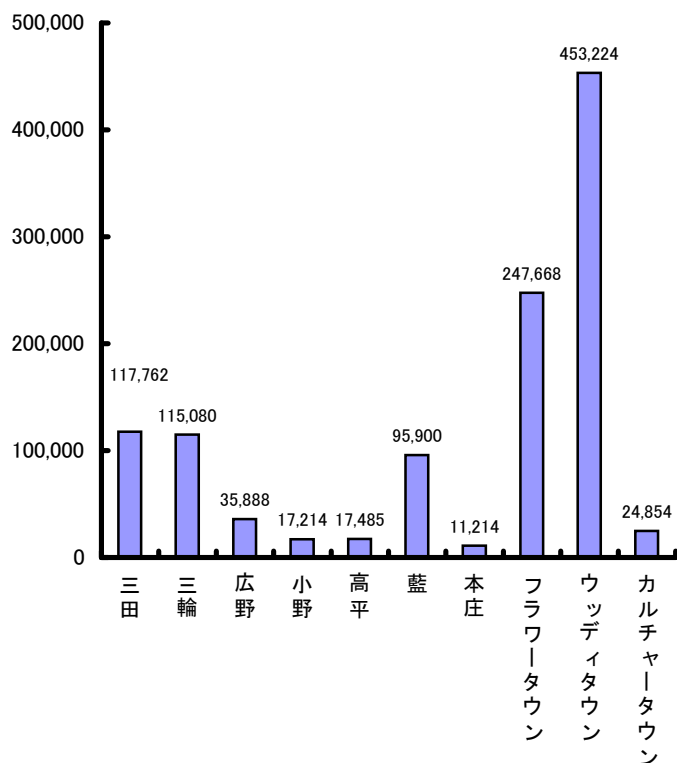
項目 \ 地区	阪 神	神戸市	篠山市	加東市	三木市	丹波市	その他 県内	県 外	市 外 合 計	総合計
延べ貸出者数	9,404	7,848	1,013	87	697	46	38	140	19,273	355,809
利用者数	971	648	56	10	47	6	11	12	1,761	29,289
貸出率	60.6	65.3	65.1	76.9	53.4	37.5	40.7	50.0	61.8	72.1
貸出点数	34,606	28,789	2,993	321	2,239	97	104	454	69,603	1,205,892
貸出点数比率	2.9	2.4	0.2	0.03	0.2	0.01	0.01	0.04	5.8	100.0
登録者数	1,603	993	86	13	88	16	27	24	2,850	40,627

※利用者とは、平成21年度中に最低1回貸出した者

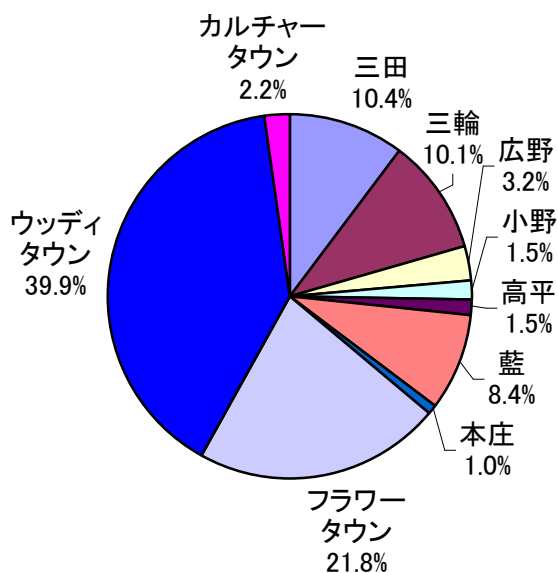
※貸出率 = [各地区の利用者] ÷ [各地区の登録者] × 100 (%)

※貸出点数比率 = [各地区の貸出点数] ÷ [全体の貸出点数] × 100 (%)

地区別貸出点数(市内)



地区別構成比(市内合計での比率)



(5) 団体貸出(本館、移動図書館で実施)

登録団体数	延べ貸出回数	貸出点数
72	833	14,881

(6) レファレンス(調査相談)サービス(本館の調査相談室で実施)

年度	入室者数	質問 調べ物 受付件数	うち郷土に関するもの
平成17年度	5,450	969	160
平成18年度	5,397	822	189
平成19年度	5,277	806	220
平成20年度	5,669	1,428	343
平成21年度	6,737	3,344	455

(7) 予約・リクエストサービス

年度	件数		
平成18年度	120,263		
平成19年度	124,098		
平成20年度	145,239		
平成21年度	本館	カウンター	28,486
		利用者端末	40,620
		小計	69,106
	藍分室	カウンター	7,909
		利用者端末	5,164
		小計	13,073
	ウッディ タウン 分館	カウンター	19,728
		利用者端末	61,316
		小計	81,044
	合計	カウンター	56,123
利用者端末		107,100	
	移動図書館	1,551	
	合計	164,774	

① 相互貸借

相手館	借用冊数	貸出冊数
芦屋市立	197	94
西宮市立	423	191
尼崎市立	568	335
伊丹市立	194	33
宝塚市立	255	168
川西市立	204	142
猪名川町立	201	79
小計	2,042	1,042
国立国会	0	0
兵庫県立	954	0
その他(県内)	331	293
その他(県外)	9	7
小計	1,294	300
合計	3,336	1,342

(8) 複写サービス(枚数)

年度	区分	本館	藍分室	ウッディ タウン分館	合計
	平成17年度		19,599	75	3,694
平成18年度		16,770	122	3,505	20,397
平成19年度		18,131	86	3,715	21,932
平成20年度		15,383	36	3,755	19,174
平成21年度	白黒	13,429	80	3,402	16,911
	カラー	1,027	-	241	1,268
	合計	14,456	80	3,643	18,179

(9) 障がい者サービス (本館で実施)

① 登録者数

年 度	人 数
平成 17 年度	42
平成 18 年度	43
平成 19 年度	47
平成 20 年度	50
平成 21 年度	48

③ 対面朗読

年 度	回 数
平成 17 年度	35
平成 18 年度	129
平成 19 年度	145
平成 20 年度	124
平成 21 年度	110

② 郵送貸出件数

資料種別		点字図書	録音図書	墨字図書	コンパクト ディスク	デージー図書
年度						
平成 17 年度		0	872	43	373	565
平成 18 年度		0	617	52	497	504
平成 19 年度		0	452	296	379	686
平成 20 年度		0	962	373	603	1,086
平成 21年 度	自館資料	0	449	591	731	0
	(うち広報)	0	398	0	0	0
	他館借受	0	301	15	0	1,473
	(うち広報)	0	0	0	0	72
	合 計	0	750	606	731	1,473

※点字図書・録音図書はタイトル数

※デージー図書とは、録音図書をデジタル化したもの

(10) ヤングアダルト・高齢者・多文化サービス

		本 館	藍分室	ウッディ タウン分館	小 計	貸出点数 合 計
ヤングアダルト サービス	単行本	12,550	1,350	10,807	24,707	49,382
	文 庫	10,798	2,516	11,361	24,675	
高齢者サービス	大活字本	3,873	528	1,153	5,554	5,554
多文化サービス	外国語資料	694	21	536	1,251	1,791
	外国語絵本	284	7	249	540	

(11) 視聴覚サービス

① AVコーナー (本館) 利用状況

年 度	件 数
平成 17 年度	7,894
平成 18 年度	7,461
平成 19 年度	6,997
平成 20 年度	7,773
平成 21 年度	6,624

●ヤングアダルトサービス…10代の若者たちを対象とした資料や
情報を提供するサービス

●高齢者サービス(P9参照)…ここでは大きな活字の本を示す

●多文化サービス…英語やハンガル、中国語、スペイン語など
外国語で書かれた本や絵本を提供するサービス

(12) 移動図書館

① 概要

愛称	“そよかぜ”	巡回	市内北部地域
車両寸法	全長 6,100mm 全高 2,780mm		3コース 10ステーション
書架形式	スチール製内外書架型		3週間に1回 (毎週金曜日に運行)
積載冊数	約3,500冊		
巡回開始日	平成6年1月19日		
(平成22年3月末現在)			

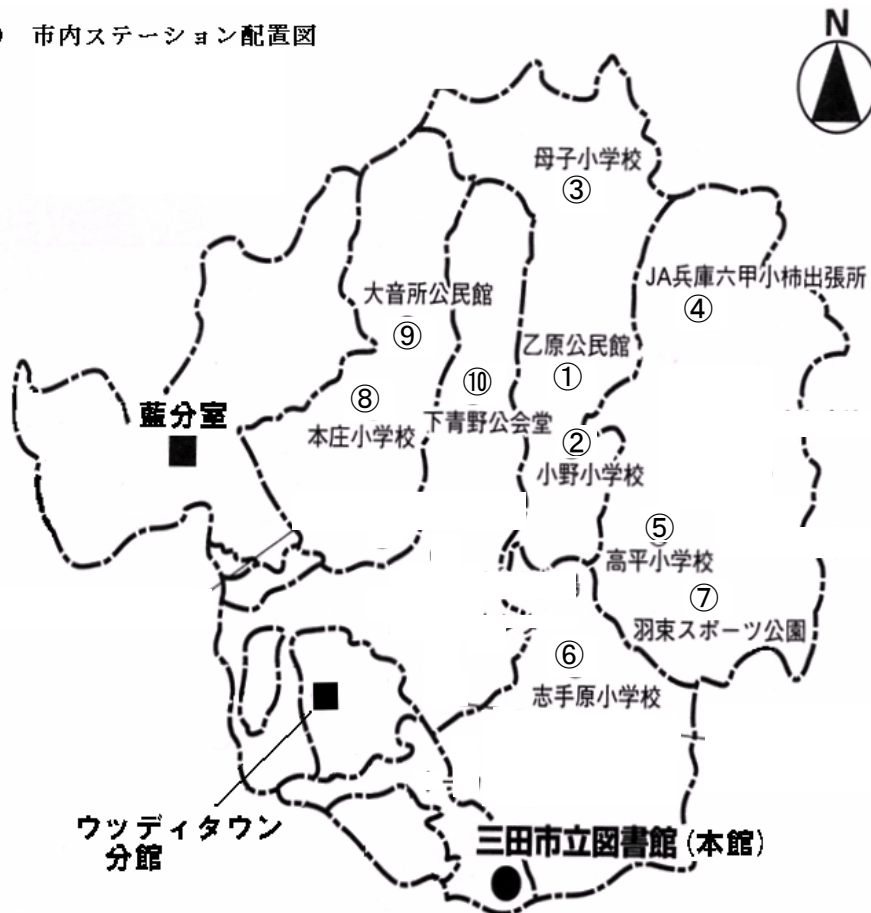
② 年度別利用状況

年度	ステーション数 ※1	巡回日数 (日)	ステーション巡回数 (回)	新規登録者数 (人)	累計登録者数 (人)※2	延べ貸出者数 (人)	ステーション1回平均 (人)	貸出点数 (点)	ステーション1回平均 (点)	返却点数 (点)	予約点数 (点)	
平成17年度	26	92	303	151	1,026	5,261	17.4	23,567	77.8	23,736	1,237	
平成18年度	20	93	309	108	775	4,275	13.8	18,498	59.9	17,909	1,498	
平成19年度	20	95	307	82	581	3,999	13.0	16,335	53.2	16,335	1,879	
平成20年度	20	96	301	108	625	3,920	12.8	16,967	52.2	16,185	2,140	
平成21年度	個人	10	50	160	83	448	2,919	18.2	11,835	74.0	10,558	1,542
	団体											
年度合計	10	50	160	83	448	3,006	—	12,479	—	11,265	1,551	

※1 平成21年度から、サービス対象を市内北部地域に限定し、運行規模を縮小した。

※2 累計登録者数は各年度末現在

③ 市内ステーション配置図



④ 地区別利用状況（平成21年度）

地区	ステーション	巡回回数	新規登録者数	貸出者数	貸出点数	返却点数	予約点数
小野	①乙原公民館	17	7	145	574	519	87
	②小野小学校	17	20	567	2,080	1,725	59
	③母子小学校	17	3	331	1,441	1,383	153
	小計	51	30	1,043	4,095	3,627	299
高平 (三輪)	④JA兵庫六甲小柿出張所	17	4	143	635	586	61
	⑤高平小学校	17	17	617	2,702	2,360	131
	⑥志手原小学校 ※	10	15	359	1,218	977	59
	⑦羽束スポーツ公園	17	2	202	999	1,017	319
	小計	61	38	1,321	5,554	4,940	570
本庄 (広野)	⑧本庄小学校	16	11	372	1,616	1,485	324
	⑨大音所公民館	16	3	213	1,016	1,020	337
	⑩下青野公会堂	16	1	57	198	193	21
	小計	48	15	642	2,830	2,698	682
合計		160	83	3,006	12,479	11,265	1,551
1ステーションあたり年間平均		-	8.3	301	1,248	1,127	155

※平成21年9月から高平コースに志手原小学校ステーションを追加した。

(13) 集会活動

① 図書館主催行事

行事名	実施日	場所	回数	参加人数	講師・出演
おはなし会 (絵本のよみきかせ)	毎月第4土曜日	本館	12	81	図書館職員(司書)
おはなし会(トライやる)	6月5日	本館	1	11	トライやるウィーク実習生
金曜名画サロン	毎月第2・4金曜日	本館	22	681	(一般成人むけの映画上映会)
子どもシアター	8月1日	本館	1	18	(子どもむけの映画上映会)
ストーリーテリング 講座	10月3日～ 1月29日	本館	5	119	ストーリーテリング講師 大谷 朝氏
紙芝居公演	8月7日・11月14日	本館	2	47	紙芝居サークル「おもちゃ箱」
手作り紙芝居講座	平成22年2月20日～ 3月20日	本館	5	39	紙芝居サークル「おもちゃ箱」 代表 辻 太一氏
手作り紙芝居講座発表会	3月22日	本館	1	30	紙芝居講座受講生
人形劇公演	2月13日	本館	1	62	おはなし集団「だっこ座」
合 計			50回		1,088人

② 自主活動グループ主催行事及び活動状況

行事	行事名	実施日	場所	回数	参加人数	講師・出演
	おはなし会 (絵本のよみきかせ)	毎週月・水曜日 毎月第1土曜日	本館	130	1,664	よみきかせグループ 「かたつむり」
	おはなし会 (ストーリーテリング)	毎月第3土曜日	本館	12	89	三田おはなしを語る会
	おはなし会	毎月第3土曜日	藍分室	11	194	あいつ子おはなし隊
	絵本講座 「かたつむり」主催	9月9日～ 12月9日	本館	4	157	絵本の講座
	講座中の一時保育 (託児)	9月9日～ 12月9日	本館	4	10	絵本の講座の託児
	大人のためのおはなし会	12月4日	本館	1	35	三田おはなしを語る会
	例会等 活動状況	団体名	例会日程	場所	回数	参加人数
紙芝居サークル 「おもちゃ箱」		月1回土曜日	本館	5	36	紙芝居の創作や研究
よみきかせグループ 「かたつむり」		毎月第2・4水曜日	本館	22	456	おはなし会の計画と練習
古典文学の会		毎月第4木曜日	本館	7	56	古典文学を楽しむ
子どもの本の会		毎月第3金曜日	本館	11	185	子どもの本の研究
三田おはなしを語る会		毎月第1・3金曜日	本館	16	181	ストーリーテリングの研究と練習
三田シネマサークル		毎月第3木曜日	本館	11	170	映画鑑賞と意見交換
三田読書サークル		毎月第2土曜日	本館	12	96	作品鑑賞と意見交換
児童文学を読む会		毎月第3月曜日	本館	11	55	児童文学を楽しむ
親子リズムスマイル		毎月第1月曜日	本館	13	340	絵本のよみきかせ
合 計			270回		3,724人	

(14) 「トライやる・ウィーク」 (本館)

市内の中学校2年生による職場体験学習を受け入れている。

(本の貸出・返却・配架等)

期間：平成21年6月1日(月)～6月5日(金)

上野台中学校・狭間中学校・けやき台中学校・藍中学校 <6名>

同 6月8日(月)～6月12日(金)

長坂中学校・八景中学校・富士中学校・ゆりのき台中学校 <6名>

(15) インターンシップ等 (本館)

① インターンシップ

兵庫県立篠山産業高等学校丹南校インターンシップ(就業体験) 2年生 2名

(本の貸出・返却・配架等)

期間：平成22年1月21日(木)～1月27日(水)

② 図書館実習

同志社大学文学部 図書館司書課程 1名

期間：平成21年9月9日(水)～9月14日(月)

(16) 図書館見学 (本館)

社会施設見学の一環として、市内の小学校3年生の図書館見学を受け入れている。

(スライドによる図書館の紹介・施設見学、ストーリーテリング等)

日付	学校名	人数
平成21年6月12日	三輪小学校	85
6月18日	小野小学校	13
6月19日	弥生小学校	34
7月1日	松ヶ丘小学校	26
10月2日	広野小学校	43
10月16日	学園小学校	45
11月26日	三田小学校	106
	合計 7校	352人

(17) 資料展示・ギャラリー展示

① 資料展示（図書館主催）

展 示 テ ー マ	期 間	対 象	場 所	冊数
あの日を忘れない ～JR福知山線列車事故から4年～	平成21 4/1 ～ 4/27	一般・児童	本 館	50
こどもの読書週間行事 学校はみんなのステージだ！	4/19 ～ 5/10	児童	藍分室	250
We Love 三田！	4/29 ～ 6/1	一般	本 館	200
不思議なお人形	4/29 ～ 6/29	児童	本 館	50
ともだち	5/20 ～ 6/30	ヤング	ウッディタウン分館	50
図書館ガーデンショー	5/13 ～ 5/24	一般	藍分室	150
外国の物語 超人気シリーズ	5/16 ～ 7/10	児童	ウッディタウン分館	150
夏の絵本	5/22 ～ 8/28	児童	ウッディタウン分館	203
戦国武将列伝	5/13 ～ 7/12	一般	藍分室	150
旅行の本特集！	6/3 ～ 7/1	一般	本 館	65
夏休みはこれでOK！	7/1 ～ 8/3	児童	本 館	523
タンタンの冒険旅行展示 ～「タンタン」生誕80周年～	7/3 ～ 8/5	一般	本 館	45
過去の課題図書	7/3 ～ 9/2	児童・ヤング	ウッディタウン分館	211
夏休みのおすすめ本	7/3 ～ 9/2	児童・ヤング	ウッディタウン分館	530
ザ・夏休み ～あなたの夏をお手伝い～	7/15 ～ 8/30	児童	藍分室	250
平和を考える市民月間行事 「平和の一步を踏みだそう！」	7/29 ～ 8/31	一般	本 館	243
松本清張生誕100周年	8/7 ～ 9/2	一般	本 館	67
秋の絵本	8/29 ～ 11/19	児童	ウッディタウン分館	165
ロマンチック気分	9/2 ～ 9/30	一般	藍分室	150
癒しの本特集！	9/4 ～ 9/30	一般	本 館	130
ホラー	9/4 ～ 10/28	ヤング	ウッディタウン分館	70
げいじゅつのあき	9/4 ～ 11/3	児童	ウッディタウン分館	91
しょくよくのあき	9/11 ～ 11/3	児童	ウッディタウン分館	86
世界天文年2009	10/2 ～ 11/3	一般	本 館	108
芸術の秋	10/2 ～ 10/18	一般	藍分室	100
読書週間行事 本の中にはおいしいものいっぱい	10/7 ～ 11/3	一般	本 館	114
秋の読書週間展示	10/19 ～ 11/3	児童	本 館	161
読書週間行事 おもしろい本の本 ～あなたの忘れられない1冊が見つかる本～	10/下 ～ 11/上	一般	ウッディタウン分館	50
読書週間行事 秋の夜長は日本のミステリー	10/21 ～ 11/22	一般	藍分室	200
ケータイ小説	10/29 ～ 12/26	ヤング	ウッディタウン分館	66

展 示 テ ー マ	期 間	対 象	場 所	冊数
まどみちお100歳記念展示	11/6 ～ 12/2	一般	本 館	70
三田市家族の日推進事業 Coming Home!	11/6 ～ 11/30	一般	本 館	122
三田市家族の日推進事業 あなたの家族 わたしの家族	11/6 ～ 11/30	児童	本 館	267
三田市家族の日推進事業 家族のおはなし	11/6 ～ 12/11	児童	ウッディタウン分館	78
三田市家族の日推進事業 いろんな家族の物語	11/6 ～ 11/22	一般・児童	藍分室	100
この世の「謎」と「真実」を追う!	11/6 ～ 12/2	一般	ウッディタウン分館	215
冬の絵本	11/20 ～ 2/1	児童	ウッディタウン分館	220
クリスマス特集	11/25 ～ 12/25	一般・児童	藍分室	200
年末年始特集	11/25 ～ 12/27	一般・児童	藍分室	200
愛すべき関西人作家たち	12/4 ～ 12/27	一般	本 館	130
別冊太陽特集	12/11 ～ 2/3	一般	ウッディタウン分館	200
虎の本	12/11 ～ 2/24	児童	ウッディタウン分館	99
震災関連展示	平成22 1/6 ～ 1/25	一般	本 館	100
新年からはじめる趣味の本	1/6 ～ 2/3	一般	本 館	68
新春時代劇場 日本の夜が明ける!	1/6 ～ 1/24	一般	藍分室	150
明治維新!	1/6 ～ 3/31	児童	ウッディタウン分館	71
ふゆをたのしもう	1/6 ～ 2/5	児童	本 館	94
はるはまだかな	1/6 ～ 3/5	児童	本 館	143
写真をきわめろ!	1/27 ～ 2/14	一般	藍分室	150
お茶の本特集	2/5 ～ 3/3	一般	本 館	80
あの「20年前」は今…	2/5 ～ 3/31	一般	ウッディタウン分館	50
みんなともだち	2/7 ～ 4/10	児童	本 館	125
春の絵本	2/11 ～ 5/上	児童	ウッディタウン分館	80
むかしむかしのお話です	2/17 ～ 3/14	一般	藍分室	250
バレエの本	2/25 ～ 3/31	児童	ウッディタウン分館	46
エコ特集	3/5 ～ 3/29	一般	本 館	85
がっこうはたのしいな!	3/5 ～ 4/10	児童	本 館	72
That's My Business	3/5 ～ 3/31	一般	ウッディタウン分館	100
春・希望・夢	3/17 ～ 4/10	一般	藍分室	150

② 本館ギャラリー展示

展 示 テ ー マ	期 間	主 催 者
防災特別展示	平成21/6/10～6/29	総務課
お母さんの似顔絵コンクール	7/3～7/6	毎日新聞社
親子で一緒に環境を考えることができる“そらべあ”絵本パネル展	7/15～7/27	毎日新聞社
人権ブックフェア	8/5～8/31	人権推進課
人権ブックフェア	12/9～12/21	人権推進課
高齢者大学きりえクラブ卒業作品展	平成22/2/17～3/1	高齢者大学きりえクラブ
「うずまきねこ展 7」	3/10～3/22	北摂三田高等学校美術部

(18) 学校図書館との連携

調べ学習・教科学習の内容について、事前に各学校図書館から情報提供を受け、図書館においても必要な資料を準備・提供する等の連携をはかっている。

平成21年度 利用校数： 25校 / 利用回数： 140回 / 貸出冊数： 2,429冊

① 平成21年度 調べ学習・教科学習のための団体貸出(小学校)

月	テーマ	学校名	学年
5	ホテルの生態・種類・育ち方について	小野小学校	3
	平和学習(平和への道～ヒロシマの心を伝えよう～)	三田小学校	6
	朝の10分間読書によい物語の本(小学4年生くらい対象)	学園小学校	4
	絵本、タンポポに関する本	三輪小学校	2
	環境問題	つつじが丘小学校	4
	共生している生き物について	小野小学校	4
6	ごみの処理と活用(5R・ごみと環境・エコ・クリーンセンター)	三輪小学校	4
	図工鑑賞(名画との出会い、で使用)	武庫小学校	6
7	平和について	すずかけ台小学校	6
8	森、植物、動物・鳥について	すずかけ台小学校	5
	あまんきみこ作の本	松が丘小学校	2
9	環境(エコ、ゴミ問題、環境汚染、温暖化、災害など)	弥生小学校	4
	手作りおもちゃの作り方や遊び方	ゆりのき台小学校	2
	大豆について(加工品、栄養、種類、歴史、伝統食品、生産地など)	志手原小学校	5
	世界の民話	松が丘小学校	3
10	レオ・レオニの絵本、動物の絵本	三輪小学校	2
	愛の心を描いた本(自然愛、人類愛、平和を愛する心、郷土愛など)	ゆりのき台小学校	4
	はたらくるま、のりものの本	高平小学校	1
	ビーバー、ペンギン、白くま、水の生き物	藍小学校	2
1	世界の遊び、環境問題(水、琵琶湖)	あかしあ台小学校	5
	むかし話、手作りおもちゃ	三輪小学校	2
	盲導犬に関する本	三輪小学校	3
	盲導犬を中心とした働く犬に関係する本	小野小学校	3
	森林について、宮沢賢治	学園小学校	5
	昔の暮らし、盲導犬、介助犬など	富士小学校	3
	新見南吉作品・伝記、きつねの出てくる物語・絵本	けやき台小学校	4
2	『おへそのひみつ』	あかしあ台小学校	2
	環境問題、世界の国々	武庫小学校	6

② 平成21年度 調べ学習・教科学習のための団体貸出(中学・高等学校)

月	テーマ	学校名	学年
6	空襲と戦争	富士中学校	1
9	京都について(観光、歴史、文化、食等)	長坂中学校	2
11	環境問題について	狭間中学校	3
12	沖縄調べ	狭間中学校	3
1	進路学習、職業調べ	けやき台中学校	1
	九州修学旅行に向けて(長崎平和学習)	ゆりのき台中学校	2
10	国語科・情報科共催の調べ学習	三田祥雲館高校	1
	国語のテキストより調べ学習(志賀直哉、平家物語、漢文など)	三田祥雲館高校	1
11	沖縄修学旅行に向けての調べ学習	三田学園高校	1
1	『平家物語』について	三田祥雲館高校	2

(19) 放課後児童クラブ(学童保育)への支援

放課後児童クラブにおける読書環境の充実のために、資料提供により援助を行っている。

本館	21クラブ	203回	7,369冊
移動図書館	2クラブ	77回	590冊
合計	23クラブ	280回	7,959冊

7. 予算・決算

(1) 予算・決算額

(単位：千円)

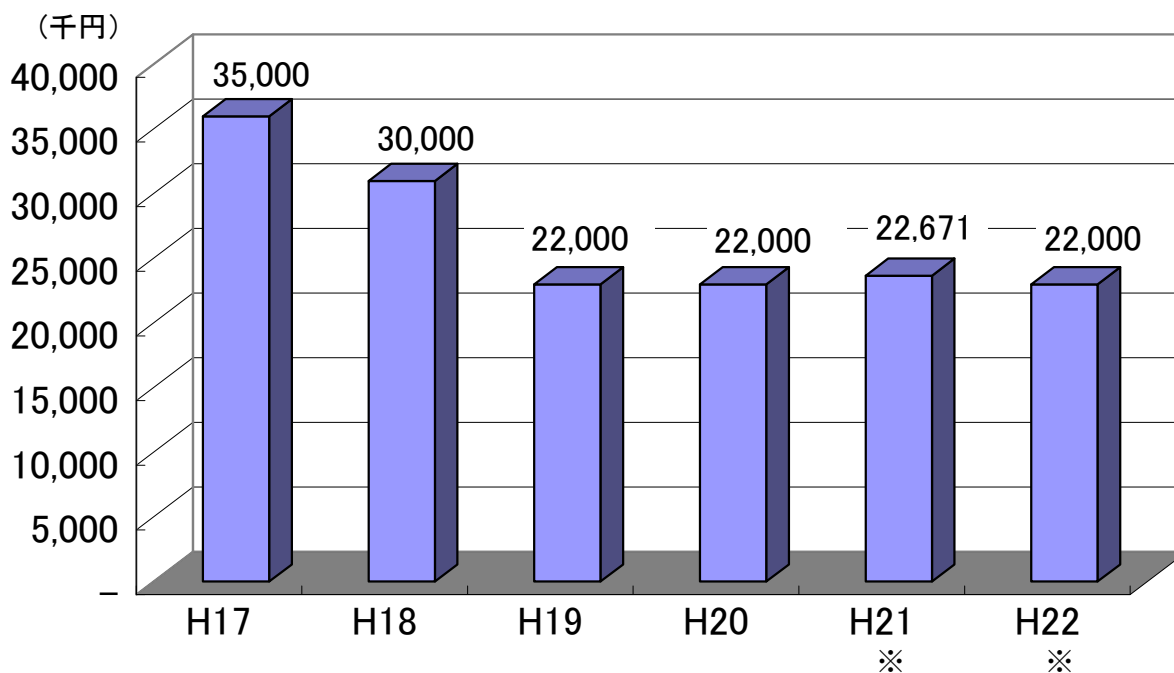
費 目	H20年度決算額	H21年度予算額	備 考
図書館費	73,116	70,106	人件費は除く

費 目		H21年度決算額	H22年度予算額	備 考
図 書 館 費	報 償 費	80	112	
	旅 費	40	76	
	需 用 費	14,374	16,020	
	役 務 費	4,082	4,217	
	委 託 料	15,335	15,475	
	使用料及び賃借料	13,449	10,968	
	工事請負費			
	備品購入費	22,671	22,052	資料購入費他
	負担金補助及び交付金	76	129	
	公 課 費	84	0	
合 計	70,191	69,049	人件費は除く	

	H22年度一般会計総予算	教育費	社会教育費	図書館費
金額	34,380,000	4,540,936	593,355	256,219
対総予算		13.21%	1.73%	0.75%

(人件費含む)

(2) 図書購入資料費予算額の推移



※財団法人兵庫県市町村振興協会図書整備支援事業交付金を含む
(平成21年度2,171千円、平成22年度2,175千円)

図書館の自由に関する宣言

1979年改訂(主文)

図書館は、基本的人権のひとつとして知る自由をもつ国民に、資料と施設を提供することを、もっとも重要な任務とする。

この任務を果たすため、図書館は次のことを確認し実践する。

- 第1 図書館は資料収集の自由を有する。
- 第2 図書館は資料提供の自由を有する。
- 第3 図書館は利用者の秘密を守る。
- 第4 図書館はすべての検閲に反対する。

図書館の自由が侵されるとき、われわれは団結して、あくまで自由を守る。

日本図書館協会

三田市の図書館

～ 平成21年度 図書館年報 ～

発行 平成22年(2010年)6月
編集・発行 三田市立図書館

本館 〒669-1535 三田市南が丘2-11-57
TEL (079)562-7300 FAX(079)562-7301

藍分室 〒669-1349 三田市大川瀬1307-44
TEL (079)560-7552 FAX(079)560-7556

ウディタウン分館 〒669-1321 三田市けやき台1-4-1
TEL (079)565-2236 FAX(079)565-2229

ホームページ <http://libweb.area-sanda-hyogo.jp/toshow/>