

広報誌

# さんだの水道下水道

Vol.14

令和7年6月発行



浄化センター運転管理



マンホール点検

教えて！ 下水道施設の管理のこと



中継ポンプ場整備点検



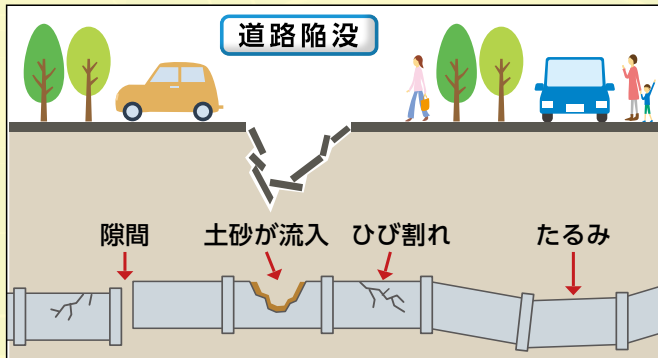
処理水確認

# 三田市の下水道施設の現状と取組み

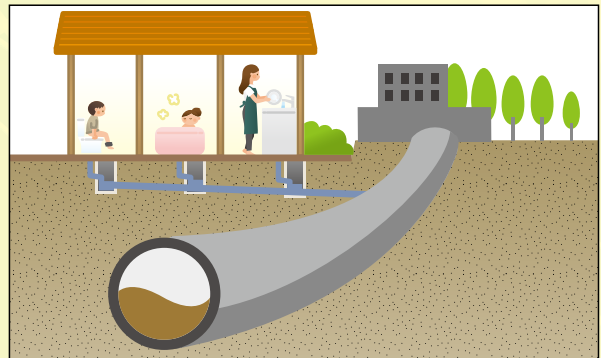
古くなった下水道管は適正に管理しないと道路陥没の原因にもなります。三田市では、下水道管の異状早期発見のため、計画的に点検・調査を行い適切な管理に努めています。

## 下水道をしっかりと管理をしないと…?!

### 下水道管が壊れ道路が陥没する



### 下水道管が詰まり、道路に汚水が溢れる



## Point!



三田市の下水道管を全部つなぐと、その長さはなんと約730km!!

これは、三田市と岩手県花巻市を結ぶ直線距離と同じくらい!

三田市では、市民の皆さまが快適に下水道を利用できるよう適正な管理に努めています。

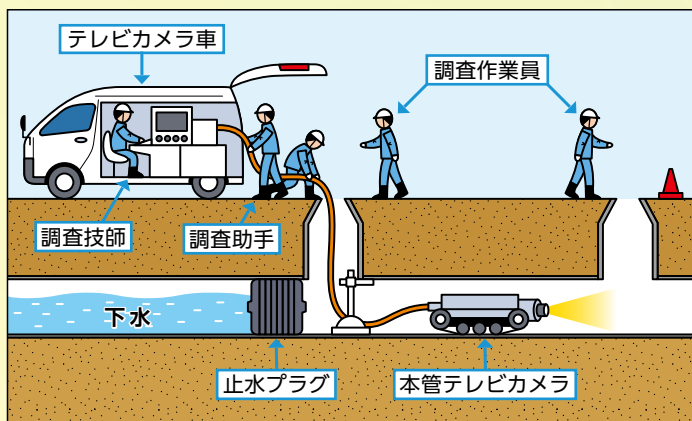
直線距離約730km



## どんな点検・調査をしているの?

### テレビカメラによる調査

下水道管の中にTVカメラを入れ、地上からモニターで管内に異常がないか調査します。



### 目視による点検

道路の上から、マンホールの中を専用の鏡を使って点検します。



# 地中の下水道をどうやって管理するの？

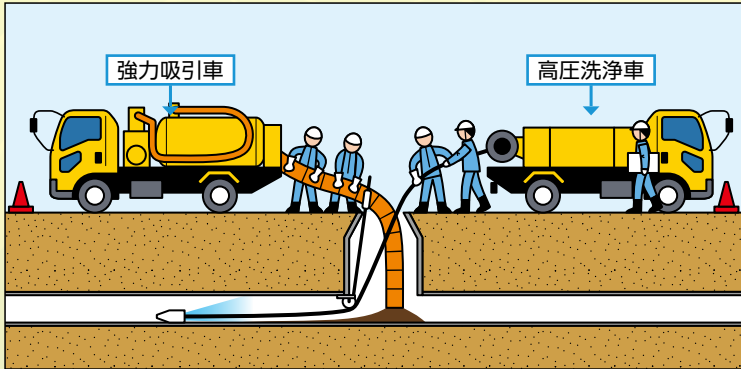
これからは老朽化対策の時代に入るとするんだね！

## 清掃

高圧洗浄車のホースをマンホールから入れて、強力な水圧で管の中に溜まった食用油の固まりなどの汚れを洗浄します。



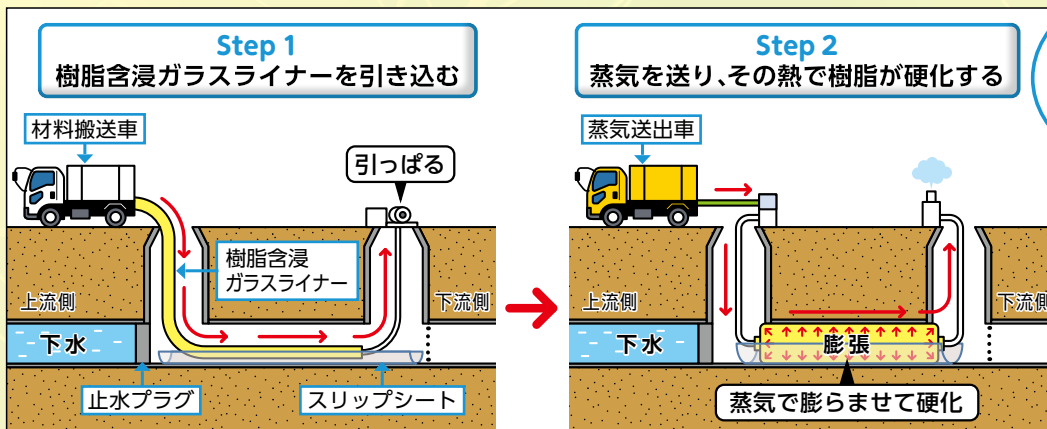
### 清掃のイメージ図



## 更新

古くなった下水道管を道路を掘らずに更新する更生工法を紹介します。下水道管の更生は管の内面から補強する技術で、使用中の下水道管の中にホース状の管を挿入し、元の管に沿うよう膨らませ、光や熱で硬化させることで新しい管と変わらない状態にします。

### 管更生のイメージ図

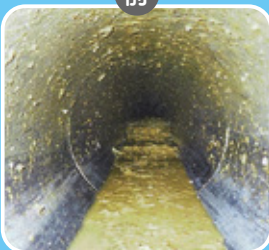


方法はいくつかありますが、今回はその中の一例をご紹介します！



### 下水道管の清掃

前



後



### 管更生

前



後



市民の皆さまのご理解とご協力があってこそ、下水道はその役割を十分に果たすことができます。これからも、本市の下水道事業へのご支援とご協力をお願いします！



# ～安全安心な水をお届けするために～

## 配水池の塗装工事を実施しました

清水山配水池：容量：800<sup>m</sup> (800,000L)

外壁



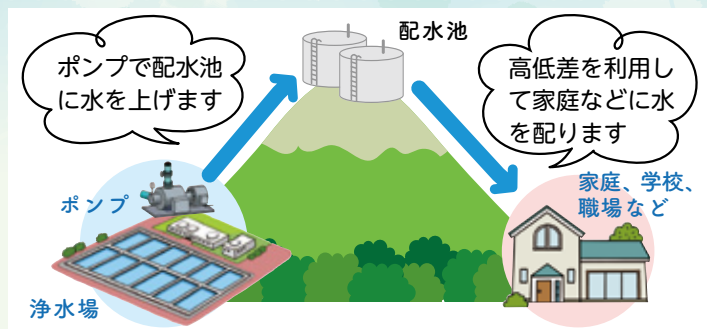
内面



配水池とは、水道水を安定して供給するために、一時的に溜めておく施設です。

塗装工事は景観上の理由だけではなく、壁面の劣化による水漏れや破損の防止、貯留している水道水の水質維持のために行います。

上下水道部では、施設のメンテナンスを長期的な計画に基づいて毎年実施しています。



## 三田市上下水道ポータルサイトが完成しました！

ポータルサイトでは、水道・下水道についての各種手続きに関することや、お知らせ情報を掲載しています。ぜひご利用ください。

WEB通報が  
できます



▲ポータルサイト  
はこちら

### WEB通報とは？

道路上の漏水や下水道の異臭など不具合を通報できます。

# 三田市水道お客さまセンターの仕事を紹介します



## 窓口・電話での受付業務

水道の使用開始・中止の手続きや、料金の支払いなどを受付けています。

- お問い合わせ：☎079-559-5157
- 営業時間：9時～16時30分
- ※土・日曜日、祝日・年末年始は休業



## 水道メーターの検針・取替え

2か月に1回検針員がメーター検針を行います。また、水道メーターは8年ごとの有効期間満了までに新しいメーターへの取替え作業を行います。

三田市では、各種手続きやお問い合わせを、水道お客さまセンターで受付けています。



よくあるご質問をランキング形式でご紹介！

## ＼お問い合わせランキング／

Ranking  
01

### 引っ越し手続きどうするの？

お客さまセンターに使用開始、中止の申込みをしてください。インターネットでの手続きは、使用開始日と中止日の1か月から5日前まで可能です。

### インターネット受付できるもの

- ①水道開栓・閉栓
- ②名義変更
- ③各種書類送付の申込



▲ご利用方法は  
こちら



Ranking  
02

### 料金計算・支払い方法は？

「ご使用水量等のお知らせ」で料金や使用水量をお知らせしています。

#### 上下水道料金の算定方法

##### 基本料金

メーター口径に応じて水の  
使用がなくてもかかる料金

+

##### 従量料金

使用した水量に応じてか  
かる料金

※下水道使用料は原則水道の使用水量に基づいて算定されます(井戸水は別途計算方法があります)。

口座振替が便利です

#### 支払い方法

- ①口座振替
- ②納付書
- ③スマート  
フォン決済



▲支払い方法

Ranking  
03

### 宅内で漏水したかも!?

水道の使用量が通常と比べ急に増えた場合は、漏水している可能性がありますので、**三田市指定給水装置工事事業者**にご相談ください。

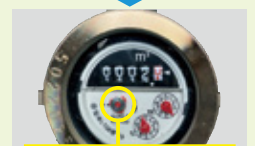


給水装置工事事業者▲

#### 漏水の確認方法

- ①屋内・屋外全ての蛇口を閉める。
- ②水道メーターボックスを開けて、メーターのパイロットを見る。
- ③パイロットが回転していないか確認する。**動いていたら家のどこかで水が出ています。**

▼水道メーターボックス



パイロット  
(小さな円形状のもの)

# 各種お知らせ

## 6月1日～7日は「水道週間」です

第67回スローガン

### 「透き通る 誇れる水に 感謝する」

毎年6月の第1週目は「水道週間」。

浄水場の施設見学会、水道週間展示会を開催します。これを機会に「水」について学んでみませんか。

#### ◆古城浄水場見学会 ※雨天中止

6月6日(金)10時30分より開始

直接古城浄水場(天神2-1-31)へ10時30分までにお越しください。見学者には「三田の水」をプレゼント。

●所要時間：1時間30分程度。

※駐車場はありません。

お問い合わせ：浄水施設課

#### ◆水道週間展示会

6月2日(月)～6日(金)

市役所本庁舎1階ロビー

お問い合わせ：経営管理課



▲詳細ページ

## 但馬銀行での取り扱い終了について

但馬銀行窓口での三田市上下水道料金、分担金等の納入通知書による支払いは、令和7年6月30日(月)をもって終了します。

※口座振替は引き続きご利用いただけます。

お問い合わせ：水道お客さまセンターまで

詳細ページ▶



## 開庁時間変更について

令和7年6月2日(月)から本庁舎と3号庁舎の開庁時間が変更となります。

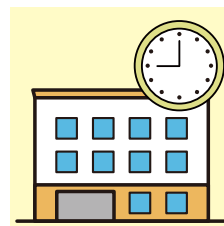
### 【変更後】

**午前9時から午後4時30分まで**

※電話については、変更後も午後5時15分まで対応させていただきます。



詳細ページ▶



## 雨水貯留タンク設置に助成します

公共下水道区域(市街化区域)内で、大雨による浸水被害の軽減を目的とした「雨水貯留タンク」を設置する場合、補助金を交付します。

●補助金額：購入・設置費用の2分の1以内(上限額3万円)です。

●注意事項：購入の前に申請が必要です。補助金交付は1回限りです。

●申込み：7月1日(火)から11月28日(金)まで。

※先着順で予算額に達したら終了です。

お問い合わせ：下水道課



雨水貯留タンク▶

## 組織改正について

令和7年4月1日(火)から上下水道部の組織が変わりました。

詳しくは、下記の「発行・お問い合わせ先」をご確認ください。

詳細ページ▶



## 【発行・お問い合わせ先】三田市上下水道部

●三田市ホームページにも広報誌を掲載しています

〒669-1595 三田市三輪2丁目1番1号(三田市役所3号庁舎1F・2F)

■水道お客さまセンター【上下水道料金などの収納、水道の開閉栓、名義変更】…… ☎ 559-5157

FAX 559-6031

■上水道課【水道工事、工事・加入分担金、給水装置工事の申込の受付】…… ☎ 559-5159

FAX 562-0810

■浄水施設課【浄水場・配水池・加圧所などの維持・管理、水質検査】…… ☎ 563-4840

FAX 563-4830

■下水道課【下水道施設の維持・管理】…… ☎ 556-8144

FAX 559-0440

【下水道・生活排水処理事業の計画、工事】…… ☎ 559-5122

FAX 559-0440

■経営管理課【水道事業に関すること：上下水道事業の経理事務、契約事務】… ☎ 559-5156

FAX 559-0440

【下水道事業に関すること：下水道事業の受益者負担金・分担金・合併浄化槽】… ☎ 559-5120

FAX 559-0440